

# **REFERAT Plan-, Miljø- og Klimaudvalget 2014-2017 d. 30-05-2017**

**Mødedato**           Tirsdag d. 30. maj 2017 kl. 17:00

**Mødested**           Lilletrommen

**Mødedeltagere**    Lars Simonsen (B), Carsten Nielsen (A), Rasmus Østrup Møller  
(A), Lars Søndergaard (V), Ulla Hardy-Hansen (C), Hanne Berg  
(F), Flemming Rømer (O), Ergin Øzer (A), Thomas Bak (V) (Fravær)

## Indholdsfortegnelse

Træffetid.....	3
Godkendelse af dagsordenen.....	4
Principiel stillingtagen til kommunens oprensning og efterbehandling af Karlebo Flugtskydebane...	5
Godkendelse af Mobilitets- og Infrastrukturstrategi 2018-2029.....	8
Principper for skiltning af kommunale stier.....	10
Godkendelse af projekt for cykelsti langs nordsiden af Egedalsvej.....	13
Godkendelse af skitseprojekt for trafiksikring af Humlebæk Strandvej.....	16
Linjeføring af sti mellem Nivå og Humlebæk.....	18
Fodgængerkrydsninger på Holmegårdsvej.....	21
Trafikforsøg på Gl. Strandvej - Gl. Humlebæk Fiskerleje.....	24
Aktivitetsskile ved lergravssøerne.....	26
Hovedprincipper for byudvikling af Nivå bymidte.....	30
Igangsættelse af ny lokalplan for Fredensborg bymidte.....	32
Genoptagelse - Kong Christians Alle 7, Fredensborg. Dispensation.....	35
Lovliggørelsessag tilbygning Helstedsvej 10 Fredensborg.....	37
Slotsgade 2C i Fredensborg, tilladelse til ændret byggefelt.....	40
Forslag til lokalplan K106 for Kokkedal Industripark 3-7.....	41
Tilslutning til Klimakommune Plus+.....	43
Grundlag for belysningsplan.....	45
Disponering af budget til renovering af flisebelægninger.....	48
Forslag til tillæg nr. 8 til spildevandsplan 2011-2020.....	49
Ændring af miljøklasse for Højvangen 29, Fredensborg.....	51
Orientering om miljøtilsynsberetning 2016.....	53
Orientering om CO2-regnskab 2016 for Fredensborg Kommune.....	55
Sager på vej per 30. maj 2017.....	58
Orientering per 30. maj 2017.....	59

## **Punkt 123: Træffetid**

### **Beslutning i Plan-, Miljø- og Klimaudvalget den 30-05-2017**

Der var foretræde i følgende sager:

**Sag nr. 128** - Godkendelse af projekt for cykelsti langs nordsiden af Egedalsvej. Bygvænget 221: Benny Henriksen, Bygvænget 225: Tony Nielsen, Bygvænget 229: Ole Kristiansen, Bygvænget 230: Irene Olesen, Bygvænget 233: Kim Albrechtsen, Bygvænget 238: Helle Armandi, Bygvænget 242: Casper Bakker og repræsentant for grundejerforeningen Holmegård Peter Hansen

**Sag nr. 136** - Genoptagelse Kong Christians Alle 7, Fredensborg. Dispensation. Pernille Singer, Kong Christians Alle 9, Peter Sommer, Olaf Poulsens Alle 8, Cilla Bråten, Olaf Poulsens Alle 7.

**Sag nr. 134** - Hovedprincipper for byudvikling af Nivå bymidte. Klaus Cardel, KFI og Kristian Svejborg, Vandkunsten

## **Punkt 124: Godkendelse af dagsordenen**

### **Beslutning i Plan-, Miljø- og Klimaudvalget den 30-05-2017**

Dagsordenen godkendt. Dog blev sag 136 og 138 fremrykket til behandling efter sag 123.

Lars Søndergaard (V) forlod mødet kl. 19.25 under behandling af sag 134

# Punkt 125: Principiel stillingtagen til kommunens oprensning og efterbehandling af Karlebo Flugtskydebane

15/33043

## Beslutningstema

Principiel stillingtagen til kommunens oprydning og efterbehandling efter skydebaneaktiviteter på det kommunalt ejede areal som Karlebo Flugtskydebane ligger på.

## Sagsfremstilling og økonomi

### Baggrund

I forbindelse med at Karlebo Sogns Jagtforening har tilkendegivet, at de den 2. september 2017 nedlægger Karlebo Flugtskydebane, skal udvalget tage principiel stilling til, i hvor stort omfang kommunen som grundejer ønsker området oprenset for skydebaneaffald.

På Plan-, Miljø- og Klimaudvalgets møde den 9. maj 2017 behandlede udvalget sagen om ”Affaldssituationen på Karlebo Flugtskydebane – status og beslutning om næste skridt” vedr. jagtforeningens forpligtelse til oprydning iht. deres miljøgodkendelse. Jagtforeningen er iht. gældende miljøgodkendelse forpligtet til at renholde området og fjerne afskudte patronhylstre, nedskudte lerduer og andet affald fra skydebanen.

Administrationen har konstateret, at jagtforeningen gennem en årrække ikke har ryddet op på nedfaldsområdet i mosen. Administrationen har derfor siden den 26. maj 2015 indskærpet overholdelse af nævnte vilkår. Indskærpelsen med hjemmel i miljøbeskyttelsesloven vedrører oprydning på jordoverfladen hvor der ligger lerduefragmenter og plasthagskåle. Sagen behandles af Byrådet d. 29. maj 2017.

### Affald under overfladen - jordforurening

Udover affaldet på overfladen, som ovenstående sag vedrører, er der store mængder skydebaneaffald indlejret i jorden under jordoverfladen. Affaldet betyder, at jorden kan være forurenede af fx. tjærestoffer fra lerduer, tungmetaller fra hagl og plastik fra haglskåle. Administrationen kender ikke omfanget af denne mulige forurening, idet den pt. ikke er undersøgt fyldestgørende.

Juridisk betragtes affaldet under jorden som en jordforurening, der skal behandles efter jordforureningsloven. Forureningen kan således ikke håndteres med udgangspunkt i miljøgodkendelsen.

Med jordforureningslovens § 40 kan kommunen påbyde jagtforeningen at udføre en forureningsundersøgelse af driftens påvirkning af arealets forureningstilstand. Det er derimod usandsynligt, at kommunen inden for lovens rammer vil kunne påbyde skydebanen at oprense en evt. påvist forurening. Kommunen vil derfor få arealet tilbage med en forurening, som jagtforeningen ikke kan påbydes at oprense.

Kommunen er ikke selv juridisk forpligtet til at gennemføre en oprensning af jordforureningen, men kan som grundejer have et ønske om at foretage en hel eller delvis oprensning, for at fjerne det indlejrede affald fra det kommunalt ejede naturområde.

Arealet ved Karlebo Flugtskydebane er på nuværende tidspunkt V1-kortlagt (mistanke om forurening) af Regionen på grund af skydebaneaktiviteterne. Hvis der ved forureningsundersøgelser konstateres forurening, vil Regionen ændre arealets status til V2-kortlagt. Oprenses arealet tilstrækkeligt kan kommunen søge om at få arealet ud af kortlægningen.

### Udbredelsen af affald på arealet

Det samlede område, hvor hovedparten affald ligger, udgør omkring 14.600 m<sup>2</sup> (angivet med lyserød afgrænsning på kortbilaget). Foreløbige undersøgelser viser, at det ligger ned til fra 5 til ca. 25 cm dybde.

Affaldet er især koncentreret i de 3 områder, der er angivet med blå på vedlagte kortbilag. Disse områder udgør tilsammen ca. 2.800 m<sup>2</sup> og affaldet vurderes her at ligge i en dybde ned til ca. 25 cm.

Mellem disse områder ligger affaldet mere spredt på jordoverfladen og ned til ca. 5-10 cm dybde.

### Løsningsmuligheder for oprensning af affald

Nedenfor er oplistet 3 forskellige niveauer for oprydning og oprensning af arealet, som vurderes praktisk og økonomisk mulige. Endvidere er der i løsningerne taget hensyn til, at der skal kunne meddeles dispensation fra

naturbeskyttelseslovens § 3 til den påvirkning, som selve oprensningen vil påføre området.

Det forudsættes i alle løsninger, at jagtforeningen har opfyldt deres vilkår for oprydning af affald over jorden iht. deres miljøgodkendelse. Men når dette er sket, må der alligevel forventes være rester af lerduefragmenter og plastskåle på skydebanearealet.

De angivne skønnede omkostninger er behæftet med stor usikkerhed, idet mængderne og koncentrationen af forureningen i jorden, som nævnt ikke er kendt. Dette har bl.a. stor betydning for bortskaffelsesprisen. De nødvendige undersøgelser og analyser af jordens indhold af bl.a. tjærestoffer og tungmetaller skal gennemføres før konkret tilbud kan indhentes.

#### Lavt oprensningsniveau:

Der foretages ekstra grundig oprydning manuelt af jordoverfladen i hele området, som er afgrænset med lyserød.

*Skønnet omkostning: 300.000 kr. til arbejds løn ved 3 min. pr. m<sup>2</sup> (afhængig af hvor grundig oprydningen skal være). Hertil skal lægges omkostninger til bortskaffelse af affaldet, som estimeres til 1.300 kr. pr. tons.*

#### Mellem oprensningsniveau:

De 3 områder med mest affald (markeret med blå på kortbilaget) afgraves ned til ca. 25 cm og der foretages ekstra manuel oprydning på jordoverfladen mellem lavningerne inden for det samlede område (markeret med lyserøde afgræsning på kortbilaget).

*Skønnet omkostning: 1,5-2,5 mio. kr.*

#### ”Fuldt” oprensningsniveau:

På de 3 områder med mest affald (markeret med blå på kortbilaget) afgraves jord ned til en dybde, hvor der ikke længere findes synlige rester af lerdue. Det anslås at dette er til ca. 25 cm's dybde. Derudover skræbes der ca. 5-10 cm af jordoverfladen mellem lavningerne mhp. at fjerne alt affald uden dog at ødelægge vegetationens rødder.

*Skønnet omkostning: 3,5-4,5 mio. kr.*

For at højne naturværdien yderligere i området er der ved Mellem og Fuldt oprensning mulighed for at udnytte gravemaskinerne til at uddybe de 3 lavninger yderligere ned til 50 cm og derved skabe 3 mindre vandhuller med flade brinker. Dette vil skabe mere naturmæssig variation, idet der i forvejen er få vandhuller i Langstrup Mose. Det forudsættes, at der efterfølgende iværksættes en nænsom naturpleje i området med henblik på at hindre at området gror til.

Meromkostningen til at etablere vandhuller vurderes at være 50-100.000 kr., idet det afgravede materiale forventes at være ren mosejord, der kan spredes tyndt ud omkring vandhullerne.

#### **Efterfølgende naturdrift**

Såfremt området ikke plejes vil det hurtigt gro til med bl.a. pil. Derved forsvinder den lysåbne mosenatur, og naturværdien af arealet falder.

Naturplejen kan ske i form af ét slæt på halvdelen af arealet hvert andet år, idet arealet er for vandlidende til afgræsning. Den skønnede omkostning hertil vurderes til at være maksimalt 15.000 kr. om året.

#### **Forhold til lovgivning**

Afskrabningen af lavninger og overflade samt etablering af vandhuller (Mellem og Fuldt oprensningsniveau) vil kræve dispensation fra naturbeskyttelseslovens § 3.

Administrationen vurderer, at der kan argumenteres for en sådan dispensation, idet der er tale om en særlig situation ift. at oprense naturområdet. Endvidere giver oprensningen mulighed for at skabe en mere varieret og bedre natur med de angivne løsninger. Dette er under forudsætning af, at der gennemføres den ovenfor beskrevne efterfølgende naturpleje.

Eventuel etablering af vandhuller vil kræve landzonetilladelse. Det vurderes ikke at kræve landzonetilladelse at afskrabe op til 25 cm, idet der er tale om en mindre terrænregulering og arealets tilstand ikke ændres.

En landzonetilladelse til vandhullerne kan begrundes med, at det vil være i overensstemmelse med kommuneplanens retningslinjer for området som beskyttelsesområde for naturværdier.

Både dispensation fra naturbeskyttelsesloven og landzonetilladelse kan påklages og potentielt hindre de beskrevne løsninger.

#### **Løsningernes indflydelse på krav om oprydning til skydebanerne**

Som nævnt er jagtforeningen forpligtet til at opfylde miljøgodkendelsens vilkår om oprydning i form af at fjerne affald på overfladen, uanset hvilken løsning kommunen vælger. Dette gælder også, hvis foreningen nedlægger sig selv, idet bestyrelsen hæfter for oprydningen.

Kommunen kan tilbyde jagtforeningen at gennemføre ovenstående oprydning mod at oprydning og bortskaffelse af deres del af affaldet finansieres af jagtforeningen.

Det nærmere forløb afhænger af forhandlinger med jagtforeningen i forbindelse med indgåelse af brugs- og afviklingsaftale.

### **Næste skridt**

På baggrund af den principielle stillingtagen til kommunens niveau for oprydning, vil administrationen undersøge de reelle omkostninger ved oprydningen og forelægge dette til ny politisk behandling med henblik på en evt. ekstrabevilling.

### **Bevilling**

Oprensning af skydebanen vil kræve en ekstrabevilling. Størrelsen af denne ekstrabevilling afhænger af den principielle stillingtagen til oprensingsniveau samt koncentrationen af forureningskomponenter i jorden.

Den efterfølgende naturpleje forventes at kræve en ekstrabevilling på maksimalt 30.000 kr. årligt.

En eventuel merudgift til etablering af 3 vandhuller vil kunne afholdes inden for de afsatte midler til naturforbedringer på politikområde 1.

### **Retsgrundlag**

Jordforureningslovens § 40, naturbeskyttelseslovens § 3 og evt. planlovens § 35.

### **Kompetence**

Plan-, Miljø- og Klimaudvalget ift. naturbeskyttelseslov, jordforureningslov og miljøbeskyttelseslov.

Økonomiudvalget ift. kommunen som grundejer og ift. bevilling.

### **Indstilling**

1. At udvalget tager principiel stilling til ønsket niveau for oprensning og efterbehandling af det kommunale areal.

### **Beslutning i Plan-, Miljø- og Klimaudvalget den 30-05-2017**

Anbefaler at der tages udgangspunkt i en model svarende til det beskrevne fulde oprensingsniveau, og at der søges afsat midler hertil i forbindelse med de kommende budgetforhandlinger. Etablering af 3 vandhuller søges indtænkt i løsningen.

### **Bilag**

Oprydning og efterbehandling af Karlebo Skydebane.pdf

# Punkt 126: Godkendelse af Mobilitets- og Infrastrukturstrategi 2018-2029

16/26946

## Beslutningstema

Godkendelse af Fredensborg Kommunes Mobilitets- og Infrastrukturstrategi 2018-2029. Eventuelt efter udsendelse i høring.

## Sagsfremstilling og økonomi

### Baggrund

Af Planstrategien ”Fremtidens Fredensborg Kommune” fremgår at der skal udvikles en infrastrukturplan, der sikrer en velfungerende infrastruktur til og fra København og på tværs af kommunen og regionen. Der er i budgetforliget 2016 - 2019 afsat midler til udarbejdelse af planen herunder nødvendige analyser, konsulentstøtte, lønudgifter mm. Desuden er afsat 2,0 mio. kr. årligt i årene 2018 – 2021 til realisering af planen.

Første del af dette arbejde foreligger nu til godkendelse i form af en 12-årig Mobilitet og Infrastrukturstrategi. Forslag til strategi kan ses i vedhæftede bilag.

Mobilitets og Infrastrukturstrategien drøftes i Udvalget for Infrastruktur og Trafik på møde den 18. maj 2017, med henblik på efterfølgende behandling i Plan-, Miljø- og Klimaudvalget den 30. maj.

Plan-, Miljø- og Klimaudvalget tager stilling til, hvorvidt planen skal udsendes i høring forud for endelig vedtagelse i Byrådet.

Anden del af arbejdet er 4-årige handlingsplaner med konkrete indsatser, der gennemføres for at realisere strategien. Den første 4-årige handlingsplan dækker årene 2018 – 2021, og udarbejdes på baggrund af forslag til løsningskatalog og konkret vedtaget budget for perioden.

### Strategiens tilblivelse

Plan-, Miljø- og Klimaudvalget besluttede den 10. januar - på baggrund af anbefaling fra Udvalget for Infrastruktur og Trafik; forventninger, formål og proces for arbejdet med den vedlagte Mobilitet- og Infrastrukturstrategi.

Det overordnede formål med Mobilitets og Infrastrukturstrategien og de tilhørende handlingsplaner, er at skabe grundlag for de fremtidige politiske prioriteringer, og administrative beslutninger på vej- og trafikområdet. Strategien tager afsæt i de overordnede sigtelinjer for kommunens udvikling, som er beskrevet i ”Fremtidens Fredensborg Kommune - Plan- og Agenda 21 strategi 2015-2020”. Den skal medvirke til at Fredensborg Kommune er en attraktiv kommune for både borgere og besøgende.

Strategien skal medvirke til at skabe en sammenhængende, grøn og trafiksikker infrastruktur til gavn for alle borgere, erhvervsliv, turister og pendlere. Den skal styrke mobiliteten i de enkelte bysamfund, give borgerene mulighed for at leve et sundt og aktivt liv og sikre et sammenhængende, kollektivt net – både internt i kommunen, og til knudepunkter udenfor kommune. Den skal styrke det politiske beslutningsgrundlag, og sikre omkostningseffektive løsninger på vej- og trafikområdet.

Det blev besluttet at planen skal bestå af dels en 12-årig Mobilitets- og Infrastrukturstrategi, som følges op af 4-årige handlingsplaner.

Udvalget for Infrastruktur og Trafik har på flere møder givet input til mulige emner og indsatser der skal medtages i arbejdet.

Administrationen har på baggrund af dette fået gennemført analyser af blandt andet trafikulykker, trafik, vejnet og den kollektive trafik, samt udsendt spørgeskema til borgerne og skoler, og afholdt workshop med borgere, ældrecentre mm.

Hovedresultaterne fra analyserne og borgermøderne blev præsenteret for Udvalget for Infrastruktur og Trafik på mødet den 22. marts 2017, hvor udvalget desuden drøftede og anbefalede mulige temaer i planen.

### Indholdet i Mobilitets- og infrastrukturstrategien

Strategiens sigte er 12 år ligesom kommuneplanens planperioder. Derved kan der skabes synergi med overordnede udviklingsønsker og byudvikling i kommunen.

Den 12-årige strategi arbejder med tre temaer, som er de tre strategiske hovedspor i strategien.

Under hvert tema er der kort opřidset fakta, status og relevante facts i relation til temaet, og det er oplistet hvad der skal opnås og arbejdes med over den 12-årige periode. De tre temaer er:

### *1. Fremtidens by- og infrastruktur*

Dette tema handler om hvordan kommunen som vejmyndighed, administration og ”systemejer” effektivt forbedrer, udvikler og vedligeholder infrastrukturen i form af veje og stier. Temaet indeholder blandt andet; ombygninger der forbedrer trafiksikkerhed og fremkommelighed, cykelstier, samarbejde med staten samt, hvordan vi sikrer bevarelse af vejenes værdi og sikrer sammenhæng mellem den ønskede byudvikling og infrastrukturen.

### *2. Trygge og sikre nærområder*

Dette tema handler om dér hvor borgerne bor, og den færdsel der er i boligområderne i byerne og på landet, omkring skoler og andre institutioner. Det skal være trygt, sikkert rart og pænt at færdes - uanset hvor man vælger at bosætte sig i kommunen, og alle skal være sikre og hensynsfulde trafikanter. Temaet indeholder blandt andet trafiksaneringer, samarbejde med skoler, kampagner, trafikken gennem landsbyerne, indretning af boligveje, hensynsfuld adfærd, tilgængelighed, skoleveje og lignende.

### *3. Bæredygtig hverdagstrafik*

Dette tema handler om den måde vi transporterer os på, og hvordan vi kan arbejde for at den bliver sund, klimavenlig og fremtidssikret. Temaet omhandler kollektiv trafik, pendling, fremme af cyklisme, klimavenlig transport og lignende. Temaet lægger også op til at kommunen kan være nysgerrige i forhold til ny teknik som for eksempel selvkørende biler, samkørselstjenester og lignende.

## **Den videre proces**

Udvalget for Infrastruktur og Trafik drøfter på mødet den 18. maj 2017 Mobilitets og Infrastrukturstrategien med henblik på anbefaling til Plan-, Miljø- og Klimaudvalget. Eventuelle kommentarer og justeringer af strategien gennemføres i muligt omfang inden forelæggelse for PMK.

Plan-, Miljø- og Klimaudvalget tager stilling til, hvorvidt planen skal udsendes i høring forud for indstilling til endelig vedtagelse i Byrådet. Eventuelle kommentarer og justeringer af strategien gennemføres i muligt omfang inden udsendelse i høring. Høringsperioden foreslås i givet fald at være uge 24 – 27, med henblik på endelig vedtagelse i PMK den 15. august og efterfølgende vedtagelse i Byrådet.

## **Bevilling**

Sagen har ingen bevillingsmæssige konsekvenser.

## **Kompetence**

Plan-, Miljø- og Klimaudvalget vedrørende indstillings punkt 1.

Byrådet vedrørende indstillingens punkt 2.

## **Indstilling**

1. At der tages stilling til om Mobilitets- og Infrastrukturstrategien skal sendes i høring.
2. At Mobilitets- og Infrastrukturstrategien godkendes.

## **Beslutning i Udvalget for Infrastruktur og Trafik den 18-05-2017**

Udvalget for Infrastruktur og Trafik anbefaler indstillingens punkt 1.

## **Beslutning i Plan-, Miljø- og Klimaudvalget den 30-05-2017**

Udvalget for Infrastruktur- og Trafiks indstilling vedtaget med den tilføjelse at formand indføres i indledningen.

## **Bilag**

Udkast strategi til PMKU maj 2017 - Strategi til PMKU\_maj2017.pdf

# Punkt 127: Principper for skiltning af kommunale stier

17/9965

## Beslutningstema

Drøftelse og beslutning vedrørende principper for skiltning og vejvisning af kommunale stier i kommunen.

## Sagsfremstilling og økonomi

Skiltning af cykelstinet indgår i den kommende Mobilitets- og Infrastrukturstrategi og er med til at opfylde målene om at få flere til at cykle, både til arbejde, til skole og i fritiden. En af forudsætningerne for dette er et sammenhængende stinet, hvor det er let at finde vej.

Plan-, Miljø- og Klimaudvalget har på møde den 10. januar 2017 besluttet at anvende 0,4 mio. kr. af driftsbudgettet til trafikssikkerhed, til afmærkning med stivejvisningstavler på kommunens stier. På mødet blev det besluttet, at administrationen udarbejder forslag til principper for denne skiltning.

Administrationen anbefaler principperne nævnt i vedhæftede bilag *Principper for skiltning af kommunale stier*. Principperne er i hovedtræk resumeret nedenfor.

Principperne drøftes af Plan-, Miljø- og Klimaudvalget med henblik på en beslutning af principperne og efterfølgende opsætning af skilte i overensstemmelse hermed.

Der er i forhold til denne dagsorden alene tale om skiltning af stier til transport og ikke skiltning af rekreative stier. Skiltning af rekreative stier vil indgå i den kommende stiplan for rekreative stier, og vil blive koordineret med skiltningen af trafikstier. Skiltning fra stationer til attraktioner som der arbejdes med i regi af Arbejdsmarkeds- og Erhvervsudvalget, vil ligeledes blive koordineret med skiltningen af trafikstier

## Hvilken type stier skiltes

Skiltningen har til formål at gøre det lettere for cyklisterne at finde vej på stisystemet i kommunen.

Der skiltes derfor på kommunens trafikstier og de lokalstier, der indgår som forbindelse mellem transportmål som skoler, stationer, større boligområder, samt byer inden for og uden for kommunen.

Skiltene opsættes så cyklisterne så vidt muligt, bliver ledt hele vejen fra deres startdestination frem til deres slutdestination. Det betyder at der opsættes skilte de steder, hvor trafikanterne kan være i tvivl om hvilken retning de skal vælge, og således at de ikke er i tvivl om hvorvidt de er på rette vej.

Administrationen koordinerer skiltningen af stierne med nabokommuner, når stierne fortsætter over kommunegrænsen. Tilsvarende koordinerer administrationen med Vejdirektoratet for ruter der går langs statsveje.

### Stier og ruter

Der skelnes typisk mellem stier og ruter. Stier er typisk et konkret anlæg af en kortere strækning, mens ruter typisk består af flere stier, som ligger i forlængelse af hinanden og eksempelvis forbinder to trafikmål.

### Navngivning af stier

Det kan være hensigtsmæssigt at nogle af kommunens stier navngives – ligesom veje er navngivet. Det giver blandt andet mulighed for at vejlede til disse stier, og det kan lette kommunikation om stierne i kommunen.

Nogle af stierne er allerede navngivet officielt eller uofficielt. Administrationen foreslår at de større overordnede stier navngives. Administrationen har kendskab til nogle stinavne (som Banestien og Langebjergstien). Administrationen udarbejder forslag til navne til de som foreslås navngivet. Navnene forelægges til politisk beslutning. På de navngivne stier opsættes der stinavneskilt, svarende til navngivning af veje. Skiltning af stinavnene følger reglerne for navngivning af veje og holdes som udgangspunkt adskilt fra vejvisningen.

### Nummerering og navngivning af ruter

Stiruter kan i overensstemmelse med vejreglerne få tildelt et stirutenummer, som kan lette identifikationen af ruten. På enkelte ruter kan det muligvis være relevant at supplere rutenummeret med et rutenavn.

## **Tavlerne til stivejvisningen**

Vejvisningen opsættes som udgangspunkt for cyklister. Stivejvisning for cyklister er ifølge lovgivningen også gældende for de øvrige bløde trafikanter. Som udgangspunkt anvendes Sti-rutetavler og Sti-pilvejvisere. Tavlerne udformes og opstilles i henhold til vejreglernes anbefalinger for vejvisning på cykelruter. Tavlerne vil have cykelsymbol, evt. rutenummer, transportmål og afstand til transportmål.

## **Stirutetavler**

Stirutetavler angiver med et cykelsymbol og et stirutenummer at en givet sti indgår i en rute.

Stirutetavler anvendes på strækninger til at markere ruten og opsættes på steder, hvor man kan blive i tvivl om rutens forløb. Det forventes, at trafikanter fortsætter lige ud, når der ikke vejvises. Dog opsættes rutetavlen til bekræftelse af ruten, hvis der bliver langt imellem tavlerne. Stirutetavler kan have pilundertavle og/eller undertavle med afstandsangivelse til nærmeste fjern- og nærmål.

## **Sti-pilvejvisere**

Sti-pilvejvisere angiver med et cykelsymbol, en pil og et destinationsnavn hvilken retning man skal køre i for at komme mod en given destination. Den anvendes i kryds eller hvor en rute skifter retning. Den kan være suppleret med afstandsangivelse til nærmeste fjern- og nærmål.

Der bør højst være to vejvisningsmål pr. retning pr. tavle på sti-pilvejvisere. Hvor der er behov for det angives både et fjernmål og et nærmål. Et eksempel på et fjernmål på en sti i Kokkedal kan være Nivå, der er den nærmeste større by, mens et nærmål kan være Kokkedal Station. Administrationen udarbejder indledningsvis et katalog med fjernmål og nærmål for ruterne i kommunen, således at der dannes et overblik over omfanget af skiltningen.

Der anvendes samme identifikation på alle vejvisningstavler, der vedrører én rute. Vejvisningsmål, der en gang er vist på en tavle, vises på alle efterfølgende tavler af denne kategori på ruten, indtil målet er nået.

## **Implementering**

De afsatte midler er ikke tilstrækkelige til at skilte det samlede stinet i kommunen. Administrationen anbefaler derfor, at opsætningen af skiltningen opdeles i faser, hvor der i hver fase skiltes for et samlet område svarende til eksempelvis en af de fire byer i kommunen.

Det foreslås, at der i første fase opsættes stivejvisning i delområdet Nivå, i anden fase i delområdet Kokkedal, dernæst i Humlebæk og så i Fredensborg. Det vurderes, at der derved opnås en helhedsorienteret skiltning for de enkelte byområder med tilhørende opland. Samtidig kan der opnås erfaring fra brugere af stierne i Nivå samt fra driften af tavlerne i Nivå, inden der skiltes i de øvrige delområder.

Administrationen udarbejder grundlaget for skiltningen, herunder skiltetekst, udformning og placering af hvert enkelt skilt. NSPV opsætter tavlerne i henhold til materiale udarbejdet af administrationen.

Nye planlagte stier skiltes efterhånden som de anlægges.

## **Økonomi**

En enkelt tavle opsat langs en sti koster i ca. 3.500 kr. - afhængigt af størrelse og placering. For de afsatte midler kan der således opstilles ca. 100 skilte. Det vurderes at det overslagsmæssigt vil kunne dække behovet omkring Nivå.

## **Bevilling**

Sagen har ingen bevillingsmæssige konsekvenser.

## **Kompetence**

Plan-, Miljø- og Klimaudvalget.

## **Indstilling**

1. At principperne drøftes og vedtages.

## **Beslutning i Plan-, Miljø- og Klimaudvalget den 30-05-2017**

Administrationens indstilling vedtaget. Det opfordres til, at der inddrages borgere i navngivningen, evt. ved konkurrence.

# Punkt 128: Godkendelse af projekt for cykelsti langs nordsiden af Egedalsvej

17/7081

## Beslutningstema

Godkendelse af skitseprojekt for cykelsti langs nordsiden af Egedalsvej.

## Sagsfremstilling og økonomi

### Baggrund

Plan-, Miljø- og Klimaudvalget besluttede i juni 2014 at etablere cykelsti på begge sider af Egedalsvej, samt et fortov på sydsiden af vejen. Cykelstien og fortovet på sydsiden af Egedalsvej blev etableret i 2014 og 2016. Plan-, Miljø- og Klimaudvalget besluttede på møde i oktober 2016 at disponere anlægsmidler ud af hhv. bevilling til stier og bevilling til trafiksikkerhed til etablering af cykelsti på nordsiden af Egedalsvej i 2017, som også er den sidste etape for det oprindelige projekt.

Projektets formål er at forbedre forholdene og trafiksikkerheden for de lette trafikanter på Egedalsvej, herunder give et bedre sammenhæng med stisystemet i området.

Administrationen har været i dialog med Grundejerforeningen Hvedevænget mht. løsningsforslaget, som var positiv indstillet på gennemførelse af projektet.

Derudover har administrationen besigtiget forholdene på strækningen, for at undersøge de forskellige muligheder og fået udarbejdet skitseprojekt for cykelstien.

Cykelstien udføres i asfalt i 2,0 m i bredde. Det betyder at der kan bevares en del af træerne langs strækningen. Der er to udfordringer i projektet, dels passage af tunnelen ved busstoppestedet tæt på rundkørslen ved Holmegårdsvej, hvor tværprofilen er smalt, og dels udmundingen af stien i krydset Usserød Kongevej/Egedalsvej.

### Passage af tunnelen

Fra rundkørslen til busstoppestedet laves både cykelsti og fortov i asfalt, adskilt med 3 chaussésten. Ved busstoppestedet ombygges den øverste del af trappen, så den drejes, og fodgængerne ledes mod øst i stedet for direkte mod syd. Det eksisterende buslæskur flyttes til den nye trappes udmunding på en nyetableret flisebelagt repos. Der etableres ligeledes en busperron i fortovsfliser mellem kørebane og cykelsti på 0,8 m. Cykelstiens bredde er på ca. 1,6 m ved passage af busstoppestedet. Eksisterende buslomme ombygges så bussen nemmere kan lægge an til perronen. Fra busstoppestedet mod vest fortsættes cykelstien i 2,0 m uden fortov.

Løsningen er vist i bilag.

### Udmunding af stien i lyskrydset

Den eksisterende stiforbindelse fra området ved Hvedevænget omlægges så den tilsluttes Usserød Kongevej ca. 8 m. nord for krydset, desuden etableres en ny shunt fra stien ved Hvedevænget til den nye cykelsti langs Egedalsvej. Dette gøres af hensyn til trafiksikkerheden, for at undgå dobbeltrettet trafik på cykelstien og for at sikre éntydighed og korrekt anvendelse af den nye cykelsti. I lyskrydsets nordøstlige hjørne etableres en kantsten mellem fodgænger og cykelstien, for at stramme profilen op, og præcist definere områderne for henholdsvis cyklister og fodgængere. Der etableres cykelparkering på asfaltareal ved den nordlige sti, af hensyn til busstoppesteders brugere. Løsningen er vist i bilag.

### Udførelse og økonomi

Projektet forventes udført af Nordsjællands Park og Vej (NSPV) i sommeren 2017. Den præcise anlægsperiode afhænger af NSPVs samlede planlægning.

Der er afsat i alt 2,2 mio. kr. i anlægsbudgettet for 2017 til anlæggelse af cykelsti i nordsiden af Egedalsvej (inkl. projektering + projektledelse). Det forventes at stien kan anlægges inden for de afsatte midler.

### Sagsbehandling siden 4. april 2017

Udvalget har forespurgt om stien i sydsiden kan anvendes som dobbeltrettet cykelsti. Det kan den ikke.

Cykelstien i sydsiden er anlagt som enkeltrettet sti og må ikke anvendes dobbeltrettet. Den kan ikke umiddelbart ændres til dobbeltrettet, da det medfører helt specifikke krav som i givet fald vil medføre en større ændring af anlægget. Det er

desuden ikke at anbefale ud fra et trafikikkerhedsmæssigt synspunkt; eksempel vil passagen af indkørslen ved Kokkedal Industripark, vil være vanskelig og dyr at udføre sikkerhedsmæssigt forsvarligt.

Enkelte cyklister kører i dag mod færdselsretningen på stien i sydsiden. Det er i strid med færdselsloven og underbygger behovet for den vedtagne cykelsti i nordsiden.

Administrationen har arbejdet videre med detailprojekteringen af stien ud fra den linjeføring som er beskrevet i sagsteksten, og har planlagt udførelsen af stien sammen med NSPV. Det er vigtigt for deres interne planlægning af denne og andre anlægsopgaver, at arbejdet med stien kan igangsættes i løbet af sommeren.

### **Sagsbehandling siden 9. maj 2017**

Administrationen har afholdt et møde med grundejerforeningen Holmegård Formålet, drøftet projektet og de bemærkninger som grundejerforeningen måtte have omkring det.

Administrationen gennemgik projektet på mødet og oplyste blandt andet om:

- at stien i nordsiden er besluttet politisk, og at den anlægges som en ca. 2 meter bred cykelsti. Der er efter anlæg af stien en rabat mellem cykelstien og hegnet ind til ejendomme på ca. 3 m. Det forventes at det er nødvendigt at fælde ca. 1/3 af træerne langs strækningen.
- at det er den trafikale vurderingen at der er behov for en vest-gående cykelsti i nordsiden af Egedalsvej. Stien er "et missing link" i hovedstiforbindelsen mellem Kokkedal station og Kongevejen, og er desuden en fortsættelse af stien fra Holmegårdsvej. Det, at nogle cyklister anvender den enkeltrettede sti i sydsiden i retning mod vest, understreger dette behov. Der er ikke et relevant alternativ i det eksisterende stisystem.
- at stien i sydsiden ikke må benyttes dobbeltrettet. Det kræver en helt anden udformning og er ikke sikkerhedsmæssigt forsvarligt iht. til passagen ved Kokkedal Industripark og udmundingen i Kongevejen.
- at Grundejerforeningen Hvedevænget er blevet inddraget i projekteringen (som part i sagen) da en del af stien kommer til at ligge på et areal som de ejer, og som kommunen overtager i forbindelse med anlægget.
- at Grundejerforeningen Holmegård ikke er part i projektet da de alene er nabo til projektet, ligesom alle andre grunde der ligger ud til en vej. Beboerne i Holmegård har ikke overkørsel til Egedalsvej. Administrationen inddrager gerne naboer for at sikre den bedst mulige løsning fx i forhold til beplantning, overkørselsforhold eller for at drøfte eventuelle gener i forbindelse med byggeperioden mm. som det vil være god kutyme i forhold til naboer. Dette vil normalt ske når projektet er besluttet og som en del af udførelsen.

Grundejerforeningen gav udtryk for at de ikke ønsker en sti langs Egedalsvej, og foreslog at der laves en ændring, således at stien lægges på det nuværende kørebane og kørebanerne rykkes mod syd. Dette vil dog være et mere omfattende anlæg, med en større anlægsøkonomi der pt. ikke er dækning for.

Grundejerforeningen gav desuden udtryk for bekymring ved at stien kommer til at ligge tæt på de ejendomme som har bagside ud mod Egedalsvej. Bekymringen går på at fodgængere og cyklister kommer tæt på deres ejendomme, og at det kan medføre gener for beboerne i form af blandt andet indkig. Det blev drøftet om en styrkelse af den eksisterende beplantning samt erstatning af de fældede træer kan skabe den ønskede opfattelse af afstand mellem ejendommene og stien. Der er i givet fald mulighed for at indarbejde en sådan beplantning i projektet.

Det blev aftalt at grundejerforeningen tager en dialog med de relevante grundejere om projektet og vender tilbage med bemærkninger, med henblik på at de kan indgå i behandling af sagen på møde i Plan-, Miljø- og Klimaudvalget den 30. maj.

### **Bevilling**

Sagen har ingen bevillingsmæssige konsekvenser.

### **Kompetence**

Plan-, Miljø- og Klimaudvalget.

### **Indstilling**

1. At projektet udføres som beskrevet ved anvendelse af de afsatte anlægsmidler til sti langs nordsiden af Egedalsvej.

### **Beslutning i Plan-, Miljø- og Klimaudvalget den 04-04-2017**

Sagen udsættes til mødet i maj.

### **Beslutning i Plan-, Miljø- og Klimaudvalget den 09-05-2017**

Den administrative indstilling vedtaget, dog med følgende betingelser:

- At der i videst muligt omfang sker genbeplantning for de træer der må fjernes som følge af projektets udførelse

- At der forinden igangsætning afholdes et møde med Grundejerforeningen Holmegaard og at dette ikke – efter udvalgsformandens vurdering - medfører væsentlige indsigelser.

## **Beslutning i Plan-, Miljø- og Klimaudvalget den 30-05-2017**

Projektet gennemføres som beskrevet, idet de 3 ønsker fra Grundejerforeningen Holmegaard indarbejdes. Projektets udmøntning sker i tæt dialog med tilstødende grundejere.

### **Bilag**

Udmunding af stien i lyskrydset.pdf

Passage af tunnellen.pdf

Cykelsti tracé langs nordsiden af Egedalsvej.pdf

Grundejerforeningen Holmegård\_maj 2017.pdf

Egedalsvej - udtalelse benyttet ved foretræde for PMK den 30.05.17.pdf

# Punkt 129: Godkendelse af skitseprojekt for trafiksikring af Humlebæk Strandvej

13/3506

## Beslutningstema

Udvalget for Infrastruktur og Trafik anbefaler projektet udført som foreslået.

## Sagsfremstilling og økonomi

### Baggrund

Det tidligere Trafiksikkerhedsudvalg drøftede på mødet den 20. februar 2013 sagen ”Strækingsanalyse for Humlebæk Strandvej”. Baggrunden for sagen var at Humlebæk Strandvej var udpeget som sort strækning med mange trafikulykker.

Med udgangspunkt i strækingsanalysen besluttede udvalget en række tiltag som skulle gennemføres for at øge trafikikkerheden på strækningen.

Hovedparten af disse forbedringer er gennemført herunder sanering af fodgængerfelter, opstramning af afstribningen, forbedringer ved Dageløkkevej, bump ved rundkørslen ved Torpenvej mm.

Der udestår dog fortsat realisering af tiltagene på den nordlige del af strækningen. Disse udestående tiltag fremgår af nedestående projektforslag.

Plan-, Miljø og Klimaudvalget besluttede på mødet den 4. oktober 2017 at disponere 2,0 mio. kr. til trafiksikring af Humlebæk Strandvej af anlægsmidlerne til Trafiksikkerhed i 2017.

### Projektforslag

Tiltagene på den nordlige del af strækningen omfatter:

- Støttepunkt for lette trafikanter med heller på Humlebæk Strandvej mellem Hejreskov Allé og Amalievej.
- Højresvingsbane (afmærkning) ved indkørsel til Louisiana.
- Venstresvingsbane ved indkørsel til Louisiana og støttepunkt for lette trafikanter.
- Forbedret udkørsel fra Amalievej (Louisevej) som indrettes med en støttehelle på Strandvejen.
- Forbedret vejvisning og eventuelt belysning ved indkørsel til museet

Disse tiltag kan med fordel realiseres som et samlet projekt. Administrationen har derfor fået udarbejdet et skitseprojekt. Skitseprojektet præsenteres på mødet. Det er forudsætningen at anlæg af ovenstående kan rummes inden for den afsatte bevilling.

Projektet tænkes udført af NSVP. Af hensyn til museet på Louisiana, udføres opgaven i marken udenfor museets højsæson dvs. efter 10. september 2017. Gennemførelse af projektet i 2017 forudsætter vedtagelse inden sommerferien 2017 af hensyn til Louisiana og NSPVs disponering.

Projektet er vurderet at kunne gennemføres inden for de disponerede midler.

Udvalget for Infrastruktur og Trafik drøfter projekter for så vidt angår de trafikfaglige elementer med henblik på anbefaling til Plan-, Miljø- og Klimaudvalget.

## Bevilling

Sagen har ingen bevillingsmæssige konsekvenser.

## Kompetence

Plan-, Miljø- og Klimaudvalget.

## Indstilling

1. At projektforslaget godkendes med henblik på udførelse i 2017.

## Beslutning i Udvalget for Infrastruktur og Trafik den 18-05-2017

Udvalget for Infrastruktur og Trafik anbefaler projektet udført som foreslået.

## **Beslutning i Plan-, Miljø- og Klimaudvalget den 30-05-2017**

Sagen blev udsat med henblik afklaring af nogle ønskede merarbejder til strækningens færdiggørelse.

### **Bilag**

VS: Humlebæk Strandvej - status på detailprojektering. - H-HS-5200\_rev 0.pdf

# Punkt 130: Linjeføring af sti mellem Nivå og Humlebæk

17/10406

## Beslutningstema

Drøftelse vedrørende valg af mulige linjeføringer for sti mellem Nivå og Humlebæk.

## Sagsfremstilling og økonomi

### Baggrund

Plan- Miljø- og Klimaudvalget besluttede på mødet den 4. oktober 2016, at der i 2017 gennemføres en forundersøgelse af mulige linjeføringer, anlægsøkonomi, trafikpotentiale mm. for en sti mellem Nivå og Humlebæk. Af sagsfremstillingen fremgik, at der er flere mulige linjeføringer, som dog kan være begrænset af terræn, ejer- og fredningsforhold.

Administrationen er i gang med denne foranalyse og har udvalgt og undersøgt fire forskellige alternativer til linjeføringen.

Udvalget skal på denne baggrund drøfte og anbefale formålet og udformningen af stien samt udvælge en eller evt. to linjeføringer, som administrationen skal arbejde videre med den nærmere analyse af.

Stien er anslået at koste 5,0 mio. kr. Vedrørende finansiering af stien besluttede Plan-, Miljø- og Klimaudvalget, at der i 2017 afsættes 2,0 mio. kr. af anlægsmidlerne til stier, og at der reserveres 2,0 mio. kr. i 2018 og 1,0 mio. kr. i 2019 også af denne bevilling. I forbindelse med budgetrevision 30/4 forventes det besluttet, at midlerne i 2017 anvendes med 0,3 mio. kr. til foranalysen i 2017, og at 1,7 mio. kr. overføres til 2018 med henblik på samlet anlæg af stien. Et mere præcist estimat for den samlede pris vil blive afklaret i det videre arbejde.

Af budgetforlig 2017 – 2020 fremgår at *"en stiforbindelse mellem Humlebæk og Nivå samt reovering af banestien mellem Nivå og Kokkedal vil blive prioriteret højt inden for den afsatte ramme med henblik på gode stiforbindelser til ny svømmehal"*.

### Formålet med stien

Fredensborg Kommune ønsker at etablere en højklasset cykelforbindelse mellem Nivå og Humlebæk, så der opnås en sammenhængende cykelforbindelse mellem kystbyerne. Den nye sti skal binde byerne sammen, så det er muligt at komme nemt på cykel til skole-, kultur- og fritidstilbud og samtidig tilgodese pendlere, så cykling er et reelt alternativ i forhold til valg af andre transportmidler. De overordnede mål i kommunens cykelpolitik understøtter cykelforbindelsen.

### Krav til stien

For at stien kan opfylde den ønskede funktion skal den:

- Forløbe så direkte som muligt uden trapper, stejle ramper og lignende.
- Koble sig til de eksisterende overordnede stisystemer i Humlebæk og Nivå og til bykerner og knudepunkter
- Have en udformning som muliggør sikker cykling med høj hastighed, dvs. blandt andet have komfortable og sikre bredde-, kurve- og krydsningsforhold.
- Være tryk at anvende, dvs. have belysning, være genkendelig bl.a. ved afmærkning med færdselstavler, og det skal være nemt at orientere sig.

For at stien kan opfylde funktionskravene, er der krav til stiens fysiske udformning:

- Stien skal opfylde vejreglernes krav til udformning og afmærkning af stier. Dvs. udføres den dobbeltrettet, skal den have en bredde på 3-4 m.
- Der er lagt op til at stien alene er en cykelsti. Det kan afhængigt af den konkrete linjeføring og afledte anlægsøkonomi overvejes at supplere stien med en gangbane.
- Der skal være belysning langs stien i både by og åbent land og beplantning i et omfang der giver læ, men ikke utryghed.
- Den skal anlægges med jævn belægning på både cykelsti og eventuelt fortov. På cykelstien anvendes asfaltbelægning med slidlag af pulverasfalt.

### Fire forslag til linjeføring af stien mellem Nivå og Humlebæk

Administrationen har på baggrund af ovenstående og de nuværende fysiske forhold og stisystemer arbejdet med fire alternativer til linjeføring af stien Rute 1, 2, 3 og 4. (rute 4 er en eksisterende cykelsti som kan forbedres).

Figur 1 viser linjeføringen for hvert af forslagene. Rute 1, 2 og 3 er placeret vest for jernbanen, mens rute 4 er placeret øst for jernbanen.



Figur 1. De fire forslag til valg af linjeføring. Rute 1, 2, 3 og 4.

Rute 1- 3 vest for Kystbanen og kobler sig alle tre til det eksisterende stisystem i Nivå ved Hovedstien mellem VIBO-boligområdet og Lergravssøerne. Dermed bliver der god sammenhæng til det eksisterende stisystem i Nivå og videre mod Kokkedal ad Banestien. Rute 4 øst for jernbanen følger hovedsageligt eksisterende stier og dermed den eksisterende sammenhæng i stisystemet. De fire løsningsforslag vil dermed alle have forbindelse til Nivå Center og Nivå station. Dog primært forslag 1-3..

- Rute 1 løber ad eksisterende grus- og jordstier og kobler sig i Humlebæk til det eksisterende stisystem ved Langebjergstien og Dageløkkestien.
- Rute 2 løber ad eksisterende jordstier i Dageløkke Skov, ad nye stier over marker og langs bebyggelsen Bakken og kobler sig i Humlebæk til det eksisterende stisystem ved bebyggelsen Bakken.
- Rute 3 løber ad eksisterende jordstier i Dageløkke Skov, ad nye stier langs jernbanen, over mark, langs Dageløkkevej og kobler sig i Humlebæk til det eksisterende stisystem ved Skeltoftevej.
- Rute 4 følger eksisterende cykelstier langs Gammel Strandvej, følger boligvejen Nordre Strandvej hvor der ikke anlægges sti, samt følger eksisterende stier langs Humlebæk Strandvej frem til Humlebæk.

Der er allerede stiforbindelse på østsiden af Kystbanen. Derfor vil placeringen vest for banen i højere grad opfylde et udækket behov. De tre linjeføringer vest for banen løber alle igennem naturområder, og det kan give udfordringer i forhold til ejerskab, plan- og naturforhold, belægning og belysning mm, der kan vanskeliggøre den optimale gennemførelse af linjeføringerne og/eller udformningen. De krydser desuden alle tre Dageløkkevej, hvilket kræver at der etableres en sikker krydsning af denne. Linjeføringen øst for jernbanen følger på en delstrækning en dobbeltrettet fællessti med flere tilsluttende sideveje, det er en udfordring i forhold til trafikikkerhed. Desuden krydser denne linjeføring Humlebæk Strandvej, hvilket kræver at der etableres en sikker krydsning.

#### Rute Fordele

1 Ruten findes i dag

#### Udfordringer

- Ejerforhold
- Stejl på delstræk
- Snoet forløb, der ikke er optimalt til en højklasset sti

		- Tilstrækkelige oversigtsforhold ved vejkrydsning
2	Forlænger eksisterende sti ved bebyggelsen Bakken	- Ejerforhold - Myndighedsarbejde i forhold til planlov og naturbeskyttelseslov - Tryghed - Gennemskærer landskab og marker
3	- Forløber tæt langs banen og har dermed øget tryghed og sandsynlighed for tilladelse til belysning	- Ejerforhold - Myndighedsarbejde i forhold til planlov og naturbeskyttelseslov
4	-Eksisterende stier anvendes hovedsageligt -Er belyst på nogle delstræk	Opfylder ikke behov for cykelsti vest for banen. Vanskeligt at opnå tilstrækkelig bredde Trafiksikkerhed langs Gammel Strandvej

### **Den videre proces**

På baggrund af udvalgets anbefaling af linjeføring konkretiseres projektet mht. detaljeret linjeføring, tværprofil, udformning og økonomi, ligesom eventuelt behov for dispensationer afdækkes, med henblik på fornyet politisk behandling i september.

Udvalget for Infrastruktur og Trafik drøfter de trafikale aspekter af sagen med henblik på anbefaling til Plan-, Miljø og Klimaudvalget.

### **Bevilling**

Sagen har på sit nuværende stade ingen bevillingsmæssige konsekvenser

### **Kompetence**

Plan-, Miljø- og Klimaudvalget.

### **Indstilling**

1. At forslag til linjeføring drøftes, og der peges på en eller evt. to konkrete linjeføringer, som administrationen skal arbejde videre med.

### **Beslutning i Udvalget for Infrastruktur og Trafik den 18-05-2017**

Udvalget for Infrastruktur og Trafik anbefaler at der arbejdes videre med en højklasset cykelsti (asfalteret sti med belysning), som forbinder Langebjergstien i Humlebæk og stien i Nivå som forslag 1, 2 og 3 udgår fra.

### **Beslutning i Plan-, Miljø- og Klimaudvalget den 30-05-2017**

Udvalget for Infrastruktur- og Trafiks indstilling vedtaget.

# Punkt 131: Fodgængerkrydsninger på Holmegårdsvej

17/6053

## Beslutningstema

Beslutning af skitseforslag for stikrydsninger på Holmegårdsvej.

## Sagsfremstilling og økonomi

### Baggrund

Plan-, Miljø- og Klimaudvalget behandlede på mødet den 16. august 2016 en sag om ”Justering af anlægsmidler i 2016”, og på mødet den 4. oktober 2016 en sag om ”Udmøntning af anlægsmidler til stier og trafikikkerhed i 2017”. Udvalget besluttede at der anvendes 0,2 mio. kr. af anlægsmidlerne til trafikikkerhed fra 2016 og 0,4 mio. kr. af anlægsmidlerne til trafikikkerhed fra 2017 til trafikikkerhedsmæssig ombygning af de to stikrydsninger på Holmegårdsvejs nordlige del ved Græsegård og ved Karsemosegård.

Administrationen har været i dialog med Grundejerforeningen Brønsholmgård mht. løsningsforslag. Her nævnte Grundejerforeningen deres ønsker og de problemer medlemmerne havde ved krydsningerne.

Derudover har administrationen undersøgt forholdene på strækningen mht. uheld og hastighed samt været på besigtigelse på stedet med Nordsjællands Politi.

Administrationen har på baggrund af ovennævnte fået udarbejdet et skitseprojekt for de to stikrydsninger.

### Stikrydsningen ved Græstedgårdsvej

Stikrydsningen er placeret indenfor byzone (50 km/t). Der har været få uheld i området med lettere eller alvorlig tilskadekomne.

I nærheden af området er der flere dagsintuitioner, og fritidsaktiviteter/klubtilbud for seniorer samt et bustoppested.

Tendensen for uheldene og dialogen med Grundejerforeningen har givet et indtryk af, at problemet ved stikrydsningen er bilisternes fejlbedømmelse af den gældende hastighedsgrænse.

Skitseforslaget er at stikrydsningen bliver suppleret med to bump, og med en lokal anbefalet hastighedsnedsættelse på 40 km/t igennem stikrydsningen.

Stikrydsning ligger tæt på et busstoppested, så bussen forventes i forvejen at være nede i fart det pågældende sted.

### Stikrydsningen ved Brønsholmgårdsvej

Stikrydsningen er placeret udenfor byzonen og hastighedsgrænsen er på 60 km/t på denne strækning. Der har ikke været registreret uheld i krydset siden 2010.

I nærheden af stikrydsningen er der et større idrætsanlæg, som anvendes af flere unge i kommunen til fritidsaktiviteter. Derudover er der et bustoppested, som betjener to buslinjer.

Her er udfordringen ligeledes hastigheden og fejlbedømmelsen af den skilte hastighed.

Området er udenfor byzonen, derved er muligheder for foranstaltninger begrænsede. Her foreslås etableret en midtehelle, så de lette trafikanter kan krydse vejen i to etaper.

Anlæg af en midtehelle indebærer en mindre vejudvidelse på stedet. Samtidig forskydes stikrydsningen med nogle få meter for at lede trafikanterne bedst muligt igennem hellen.

Anlæggene forventes udført i regi af Nordsjællands Park og Vej. Efter vedtagelse forventes arbejde at kunne påbegyndes medio 2017.

Sagen drøftes i Udvalget for Infrastruktur og Trafik for så vidt angår de trafikfaglige forhold med henblik på indstilling til Plan-, Miljø og Klimaudvalget.

### Sagsbehandling siden behandling i Udvalget for Infrastruktur og Trafik den 22. marts.

Udvalget for Infrastruktur og Trafik drøftede to forskellige udformninger af krydsningshelle ved Brønsholmgårdsvej.

Det ene forslag svarer til den løsning som er beskrevet i dagsordenspunktet og omfatter etablering af én krydsningshelle øst for krydset. For at sikre svingkurverne til og fra Holmegårdsvej, er hellen placeres ca. 15 m fra krydset, hvilket betyder at de stier som udmunder i krydset i dag, skal rykkes nogle meter mod øst. Etablering af midterhellen indebærer at der skal laves en vejudvidelse over ca. 20 – 30 m.

Det andet forslag omfatter anlæg af to heller på Holmegårdsvej – en på hver side af krydset. Det giver ud over en krydsning for de lette trafikanter, mulighed for at venstresvingende biler fra Holmegårdsvej, kan holde mellem hellerne mens de afventer svingning. Denne løsning vil være den ideelle løsning i krydset, men den kræver vejudvidelse over en længere stækning og er derfor væsentligt dyrere end forslaget med kun en helle. Forslaget med to heller forudsætter en forøgelse af anlægsbudgettet på ca. 0,4 mio. kr.

Udvalget for Infrastruktur og Trafik anbefalede at der arbejdes videre på en løsning, med én helle, og at denne rykkes til en placering så tæt på krydset som muligt, således at der skal ske mindst mulig forlægning af stierne, og således at der er større sandsynlighed for at de lette trafikanter anvender stikrydsningen (se bilag). Administrationen arbejder videre med skitsering af dette forslag.

Der er dog en grænse for hvor tæt hellen kan komme på krydset. Det skyldes at hellen forudsætter at der afstribes med en spærreflade på Holmegårdsvej. Spærrefalden må ikke placeres i krydsningsområdet, da der ikke må køres på den. Hvis der etableres to heller – en på hver side af krydset som beskrevet oven for – undgås spærrefladerne i krydsningsområdet og krydsningshellen kan placeres tættere på krydset.

#### **Sagsbehandling siden behandling i Plan-, Miljø- og Klimaudvalget den 4. april.**

Plan-, Miljø- og Klimaudvalget besluttede at tilbagesende sagen til Udvalget for Infrastruktur og Trafik med henblik på vurdering af alternative løsninger.

Administrationen har på baggrund af ovenstående, opstillet følgende to alternative forslag til krydsningen af Holmegårdsvej ved Brønsholmgårdsvej:

1. Anlæg af én helle på Holmegårdsvej øst for Brønsholmgårdsvej
2. Anlæg af to heller på Holmegårdsvej - én på hver side af udmundingen af Brønsholmgårdsvej.

(I krydsningen ved Græstedgård har Udvalget for Infrastruktur og Trafik på mødet den 22. marts, anbefalet fartdæmpning til 40 km/t med bump (anslået pris på 0,15 mio. kr.)

I skemaet herunder er oplistet fordele og ulemper samt økonomi for de to alternativer.

Alternativ	Fordele	Ulemper	Anslået anlægøkonomi
1. en helle	Billigere end alt. 2	Kræver flytning af stikrydsninger. Flytning af hellen kan medføre krydsning uden om hellen	0,45 mio. kr.
2. to heller	Krydsningshellen kan placeres tæt på eksisterende stiudmundinger Stor sandsynlighed for at krydsningen anvendelse korrekt. Giver øget sikkerhed for svingende biler Giver bedre fartdæmpning	Dyrere end alternativ 1. Kræver fældning af træer i nordsiden af vejen	0,85 mio. kr.

Anbefales af vejreglerne		
-----------------------------	--	--

Vælges alternativ 1, med én helle kan den - sammen med den anbefalede løsning for krydsningen ved Græstedgård - gennemføres inden for den afsatte økonomi.

Vælges alternativ 2, med to heller kan den - sammen med den anbefalede løsning for krydsningen ved Græstedgård - gennemføres for 1,0 mio. kr. hvilket er 0,4 mio. kr. over det disponerede beløb.

Disse midler (0,4 mio. kr.) kan i givet fald tilvejebringes ved at undlade bump ved Græstedgårdsvej (0,1 mio. kr.), samt disponere 0,3 mio. kr. fra konto til diverse mindre forbedringer på vejnettet.

### **Bevilling**

Anlæg af stikrydsningerne rummes inden den besluttede disponering af anlægsmidler til trafiksikkerhed.

### **Kompetence**

Plan-, Miljø- og Klimaudvalget.

### **Indstilling**

1. At skitseprojektet godkendes med henblik på udførelse i 2017.

### **Beslutning i Udvalget for Infrastruktur og Trafik den 22-03-2017**

Anbefaler administrationens indstilling, ang. stikrydsning ved Græstedgårdsvej.

Mht. stikrydsning ved Brønsholmsgårdsvej anbefaler udvalget, at de fremlagte forslag tilpasses med de faldne bemærkninger forud for behandling i Plan-, Miljø- og Klimaudvalget

### **Beslutning i Plan-, Miljø- og Klimaudvalget den 04-04-2017**

Sagen tilbagesendes til Udvalget for Infrastruktur og Trafik med henblik på vurdering af alternative løsninger.

### **Beslutning i Udvalget for Infrastruktur og Trafik den 18-05-2017**

Udvalget for Infrastruktur og Trafik anbefaler en løsning med to heller ved Brønsholmgårdsvej, finansieret som foreslået i sagen samt en løsning uden bump ved Græstedgårdsvej.

### **Beslutning i Plan-, Miljø- og Klimaudvalget den 30-05-2017**

Udvalget for Infrastruktur og Trafiks indstilling vedtaget.

### **Bilag**

Brønsholmgårdsvej forslag 1 + Græstedgårdsvej

Brønsholmgårdsvej forslag 2

# Punkt 132: Trafikforsøg på Gl. Strandvej - Gl. Humlebæk Fiskerleje

15/1015

## Beslutningstema

Beslutning vedrørende trafikforsøg med fartdæmpning på Gl. Strandvej ved Gl. Humlebæk Fiskerleje.

## Sagsfremstilling og økonomi

Plan-, Miljø- og Klimaudvalget har på udvalgmøde den 5. januar 2016 anmodet administrationen om at gå i dialog med beboerne på Gl. Strandvej om mulighed for at gennemføre et trafikforsøg.

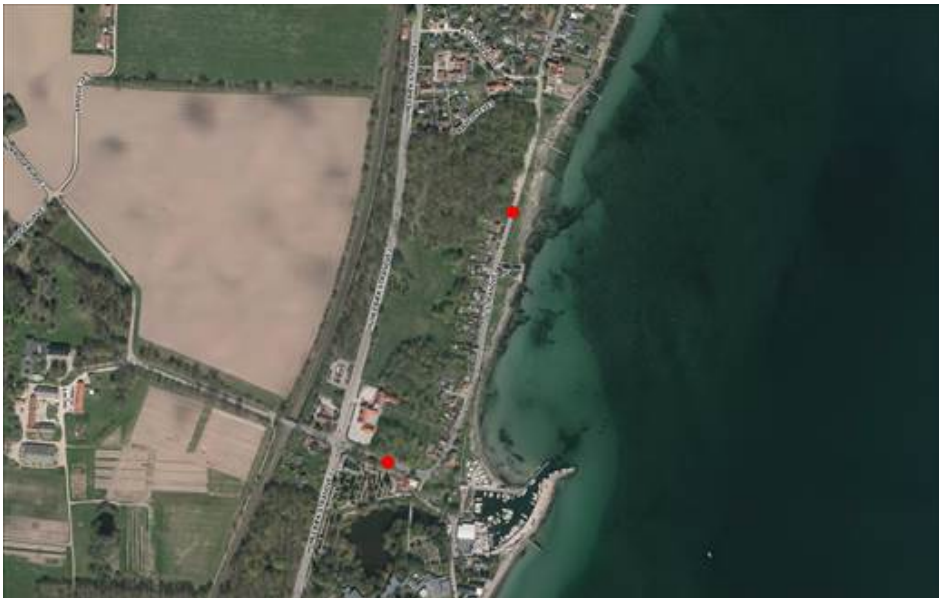
Formålet med trafikforsøget er primært at mindske parkeringsgener i området, samt reducere trafikmæssige gener gennem fiskerlejet.

Der har været undersøgt flere forskellige scenarier for trafikforsøg i fiskerlejet og også sket en afklaring af hvilke tiltag kommunen kan gennemføre på vejstrækningen i forhold til vejlovgivningen og fredningsbestemmelserne for området. De trafiksikkerhedsmæssige spørgsmål er blevet fremlagt til kommentarer for Nordsjællands Politi.

Fredensborg Kommune har sammen med en arbejdsgruppe med deltagere fra Grundejerforeningen Gl. Humlebæk Fiskerleje været i dialog om et trafikforsøg i Gl. Humlebæk Fiskerleje.

Afklaring af muligheder og beboernes ønsker har ledt til at kommunen og arbejdsgruppen nu i fællesskab er kommet frem til følgende forslag til trafikforsøg:

- At eksisterende sten i vejsiden indrykkes max 0,7 m fra vejsiden
- At der etableres 2 vejindsnævninger på Gl. Strandvej. Den ene umiddelbart vest for restaurationen Bolettes Gæstebud og den anden ved Babyloneskoven som vist med rød dot på kortet nedenfor. Indsnævningerne udføres som midlertidige anlæg af gummi, der kan afmonteres igen uden at efterlade væsentlige spor efter forsøgsperioden.
- At området med anbefalet hastighed på 40 km/zone bibeholdes.



Det er administrationens vurdering at beboernes ønske om lavere hastighed og mindre parkering i højere grad vil kunne opfyldes, hvis ovenstående suppleres af en nedsættelse af hastigheden til 30 km/t på strækningen gennem fiskerlejet, kombineret med flere chikaner som eksempelvis 4 yderligere indsnævninger

Beboerne ønsker dog at drage erfaring med effekten af, at stenene rykkes tættere til vejbanen, før der eventuelt etableres ekstra indsnævninger.

Administrationen foreslår at den del af rabatten, som efter indrykning af stenene ikke længere kan benyttes til parkering, reableres med løsning af jorden og såning af græs.

Arbejdsgruppen har fremlagt det skitserede trafikforsøg på grundejerforenings årlige generalforsamling den 25. april 2017 og fremsendt foreningens bemærkninger til administrationen.

Grundejerforeningen oplyser at ud af 28 mulige ejendomme var 22 repræsenteret. Der var opbakning og tilslutning til de tiltag som arbejdsgruppen er kommet frem til. Bolettes Gæstebud gav udtryk for at de er bekymrede for at miste kunder under trafikforsøget. Den samlede generalforsamling mente at trafikforsøget vil kunne gavne kroen.

Beboerne vil i forsøgsperioden observere forøget og deltage i evaluering undervejs. Det er aftalt at korrespondance vedr. forsøget foregår via administrationen i forsøgsperioden. Forsøget forventes igangsat ca. juni 2017 og løber 1 år frem. Der er aftalt midtvejsevaluering senest i oktober 2017.

Arbejdsgruppen og administrationen anbefaler at trafikforsøget med indrykning af sten, reablering af rabatten og etablering af 2 indsnævring som beskrevet igangsættes.

Trafikforsøget samt genopretning af rabatten vil kunne gennemføres indenfor den økonomiske ramme på 200.000,- kr. som er afsat til forsøget af driftsmidlerne til trafiksikkerhed i 2017.

Efter evalueringen af forsøget vil administration og arbejdsgruppen fremlægge forslag til, i hvilket omfang indholdet i forsøget skal gøres permanent, udvides eller indskrænkes.

Arbejdsgruppen har blandt andet drøftet mulighederne for at projektet kan udvides med; skiltning med parkeringsforbud, bedre henvisningsskilte til Louisianas parkeringspladser samt detaljeret udformning af eventuelle blivende fartdæmpere, så de passer ind i kulturmiljøet langs vejen.

## **Bevilling**

Sagen har ingen bevillingsmæssige konsekvenser.

## **Kompetence**

Plan-, Miljø- og Klimaudvalget.

## **Indstilling**

1. At trafikforsøget gennemføres og evalueres som beskrevet i sagen.

## **Beslutning i Plan-, Miljø- og Klimaudvalget den 30-05-2017**

Administrationens indstilling vedtaget.

## Punkt 133: Aktivitetskile ved lergravssøerne

16/10291

### Beslutningstema

Udvalget skal beslutte, hvorvidt der kan gives de nødvendige tilladelser i forbindelse med etablering af en aktivitetskile i den nordvestlige del af lergravsområdet i Nivå.

### Sagsfremstilling og økonomi

Den overordnede strategiske vision for Nivå er at styrke byen som en naturby for den aktive børnefamilie. Området omkring lergravssøerne skal udnyttes bedre med plads til fritidsaktiviteter og et rigt natur- og dyreliv. Det er en udvikling, der skal ske i samspil med borgere og andre interessenter, med udgangspunkt i hensynet til naturen.

#### Aktivitetskilen

Fritids- og Idrætsudvalget har i marts 2017 besluttet den endelige placering og indhold af aktivitetsområdet.

Aktivitetsområdet er udformet som en kile, der danner kontakt mellem engen, den tørre lergrav og den nordligste lergravssø. Formålet er at skabe et veldefineret område, som kan bruges aktivt af både børn og voksne. Området indrettes, så der opnås en graduering af aktiviteterne, så disse tilpasses forskellige alderstrin og udfordringsniveauer. Kilen indpasses i terrænet, så indgrebet bliver så lille og nænsomt i forhold til naturen og naboerne som muligt. (Bilag 1)

#### *Småbørnsleg*

Småbørnsområdet er samlet på engen øst for den tørre lergrav. Området indrettes med forskellige aktiviteter, der især henvender sig til mindre børn, sidde- og opholdspladser samt bål- og grillsted. Der indrettes en enkelt mulighed for overdækning i form af en shelter ved bålpladsen mod øst.

Fra engen er der adgang til den tørre lergrav via to trapper. Her bliver der etableret et enkelt plateau, hvorfra det er muligt at komme tæt på naturen og studere den.

#### *Større børn og motionister*

Fra engen og ned til den nordligste sø, bliver legen, terrænet og de motoriske udfordringer i stigende grad mere krævende. Trapper og trædæk placeres hensigtsmæssigt i forhold til det eksisterende stærkt bevægede terræn og beplantning. Ved foden af forløbet ved den nordligste sø ligger et trædæk. Trædækket kan fungerer som platform for undervisning og ophold.

I et parallelløb med trappen etableres der en aktivitetsbane. Aktivitetsbanen består bl.a. af tovbaner, og forskellige balanceredskaber. Ved valg af redskaber til kilen er der fokus på at de både udfordrer større børn til leg og bevægelse og samtidig udfordre unge og voksne, der mere målrettet går efter træning og motion. Redskaberne er udformet og placeret, så de ikke er dominerende, men indgår i områdets øvrige, naturlige karakter. Alle faciliteter er hovedsageligt lavet af træ og reb.

#### *Naturplads for unge*

Øst for hovedforløbet af kilen etableres en naturplads for unge. Her er allerede indrettet et centralt grill- og bålsted med primitive bænke som suppleres med en shelter. Naturpladsen ligger som en lysning omgivet af naturskov.

#### **Planmæssige rammer for området**

Lergravsområdet er i kommuneplanen udpeget som værdifuldt landskab, hvor vi generelt skal tilstræbe størst mulig adgang og mulighed for at opleve landskabsværdierne.

Området er omfattet af Fingerplanens kystkile, som er en statslig udpegning. Kommunen er forpligtet til at sikre, at udvikling af området tilgodeser behovet for det almene friluftsliv, hvor offentlig adgang og ophold har højeste prioritet. Administrationen er i dialog med Erhvervsstyrelsen, der er myndighed i forhold til Fingerplanen, for at sikre projektets fremdrift.

Området er omfattet af den kystnære del af landzonen, hvor der skal være særlige planmæssige begrundelser for anlæg eller bebyggelse, der ikke er afhængig af den kystnære lokalisering. Anlæg i forbindelse med aktivitetskilen er med til at sikre bedre adgang og tilgængelighed til disse kystnærearealer. Placering af diverse elementer placeres nænsomt i terræn og beplantning og det vil på ingen måde være synligt fra kystlandskabet.

Store dele af arealerne omkring lergravssøerne ligger i landzone og ændret anvendelse vil kræve en landzonetilladelse. Området er omfattet af Naturbeskyttelseslovens bestemmelser om søbeskyttelseslinje, skovbyggelinje og beskyttet natur. Etablering af aktivitetskilen kræver dispensation fra disse bestemmelser. De forskellige elementer i forbindelse med aktivitetsområdet vil desuden kræve byggetilladelse.

## **Anbefaling**

Administrationen anbefaler at der meddeles de nødvendige dispensationer og tilladelser til etablering af aktivitetskilen, idet det understøtter den politiske vision for Nivå.

## **Dispensationer fra Naturbeskyttelsesloven**

### *Beskyttet natur § 3*

Den nordlige lergravssø og den tørre lergravssø er omfattet af naturbeskyttelseslovens § 3 om beskyttede naturtyper henholdsvis sø og mose. Etablering af trædæk ved søerne og en oprensning af søen i den tørre lergrav kræver en dispensation fra § 3.

Dispensationen gives på følgende vilkår:

- Af hensyn til plante- og dyrelivet i søen skal etableringen foretages indenfor perioden 1. september - 28. februar.
- Evt bundmateriale, der opgraves fra søen ved etablering skal fordeles jævnt udenfor arealer omfattet af naturbeskyttelseslovens § 3 og i tilstrækkelig afstand fra søen, til at tilbagesivning af næringsstoffer til søen undgås (mindst 10 meter).
- Det opgravede materiale må ikke give anledning til terrænreguleringer over ½ meter, med mindre tilladelse hertil er givet af kommunen.
- Hvis der i forbindelse med etableringen skal fældes eller ryddes, skal dette ske udenfor fuglenes ynglesæson, dvs. i perioden 1. september – 28. februar. Fældning af store, gamle træer, der kan være hjem for ugler, spætter og flagermus må kun fældes i perioden 1. september – 31. oktober
- Kun grene og blade, slam og mudder, må oprenses fra søens bund. Den faste bund må ikke beskadiges, da søen så kan blive "utæt".
- Brinkerne i søen tilrettes med jævnt skrånende bredder med en hældning ikke stejlere end 1:5 og således, at de passer naturligt ind i landskabet.
- Der må ikke udsættes ænder, fisk, krebs eller andre dyr i søen, og der må ikke opsættes redehuse eller fodres i eller nær søen.
- Der må ikke sprøjtes eller gødskes i søens umiddelbare nærhed (ca. 10 m).
- Der må ikke plantes træer eller buske på bredarealet.
- Der må ikke foretages udsåning af græsser eller andre frøblandinger på brinkerne.

### *Skovbyggelinje*

Dele af lergravsområdet er omfattet af skovbyggelinje fra Laveskov Naturbeskyttelseslovens § 17. Hvor der meddeles landzonetilladelse til bebyggelse mv. på arealer inden for skovbyggelinjen, vil hensynene til natur og landskab varetages ved administrationen af landzonebestemmelserne og opførelse af byggeri mv. vil ikke kræve en dispensation fra skovbyggelinjen.

### *Søbeskyttelseslinje*

Lergravssøerne er omfattet af naturbeskyttelseslovens § 16 om beskyttelseslinjer for søer og åer.

Dispensation til anlæggelse af aktivitetskile gives på følgende vilkår:

- Af hensyn til fuglelivet skal etableringen af aktiviteter i kilen foretages indenfor perioden 1. september - 28. februar.
- Der benyttes ikke imprægnerede træmaterialer
- Evt. materiale, der af- eller opgraves ved etableringen af faciliteter i aktivitetskilen skal fordeles jævnt
- Det af- eller opgravede materiale må ikke give anledning til terrænreguleringer over ½ meter.

### *Samlede begrundelse for dispensation i henhold til naturbeskyttelsesloven*

Det er administrationens vurdering at etablering af en aktivitetskile ved lergravssøerne styrker Nivå som en naturby for den aktive familie. Der skabes bedre tilgængelighed til det unikke området omkring den gamle lergravssø og hermed skabes mulighed for en formidling af teglværkslandskabet som et unikt landskabelement. Det er administrationens vurdering, at det ansøgte er afstemt i forhold til området og ikke skaber problemer i forhold til levested og spredningskorridorer for dyre- og planteliv.

## **Tilladelser**

### *Landzonetilladelse*

I landzoner må der ikke uden tilladelse fra kommunalbestyrelsen foretages udstykning, opføres ny bebyggelse eller ske ændring i anvendelsen af bestående bebyggelse og ubebyggede arealer jf. Lov om planlægning

Tilladelse til anlæggelse af aktivitetskile indenfor det på bilag 1 viste areal kan gives som en samlet tilladelse med følgende vilkår:

- Elementerne udføres i henhold til beskrivelse i udbudsmaterialet (Bilag 2)

- Der benyttes ikke imprægnerede træmaterialer.
- Evt. materiale, der af- eller opgraves ved etableringen af trapper, trædæk, plateau eller shelter skal fordeles jævnt.
- Det af- eller opgravede materiale må ikke give anledning til terrænreguleringer over ½ meter.

#### *Begrundelse for landzonetilladelse*

Det er administrationens vurdering at etablering trapper, trædæk, af et siddeplateau, træbroer på land samt flydebroer i søen giver bedre tilgængelighed til det unikke området omkring den gamle lergravssø og hermed skaber mulighed for en formidling af teglværkslandskabet som et unikt landskabelement og naturområdet som helhed. Det er administrationens vurdering, at det ansøgte er afstemt i forhold til området og ikke skaber problemer i forhold til levested og spredningskorridorer for dyre- og planteliv.

Forud for Plan-, Miljø- og Klimaudvalget behandling af denne sag bliver projektet sendt i høring til Danmarks Naturfredningsforening, Dansk Ornitologiskforening samt MT Højgaard, hvis ejendom støder direkte op til arealet. Resultatet af høringen bliver præsenteret på udvalgsrådet.

#### *Meddelelse af byggetilladelse og godkendelse af anmeldelse efter Bygningsreglement 2015 (BR15)*

Såfremt landzonetilladelse og dispensationer fra Naturbeskyttelsesloven ikke bliver påklaget, vil der efter endt klagefrist blive meddelt byggetilladelse til de faciliteter i aktivitetsområdet, som kan sidestilles med legeredskaber, og meddelt godkendelse af anmeldelse af 2 sheltere, som opføres i forbindelse med aktivitetsområdet, alt sammen i henhold til beskrivelserne i udbudsmaterialet. (Bilag 2)

### **Bevilling**

Sagen har ingen bevillingsmæssige konsekvenser.

### **Retsgrundlag**

Planloven, Naturbeskyttelsesloven og Byggeloven.

### **Kompetence**

Plan-, Miljø- og Klimaudvalget.

### **Kommunikation**

Udvalgets beslutning annonceres på kommunens hjemmeside under Høringer og tilladelser. Der er en 4 uger klagemulighed.

### **Indstilling**

1. At dispensation fra NBL § 3 med vilkår godkendes
2. At dispensation fra søbeskyttelseslinje godkendes
3. At udvalget er positivt indstillet til landzonetilladelser med de i sagsfremstillingen beskrevne vilkår, og at landzonetilladelser kan meddeles, hvis der under den lovpligtige høring ikke kommer væsentlige indsigelser.
4. At der meddeles byggetilladelse til aktivitetsområdet (legeredskaberne) og meddeles godkendelse af anmeldelse af 2 sheltere efter endt klagefrist

### **Beslutning i Plan-, Miljø- og Klimaudvalget den 30-05-2017**

O, B, og C foreslog, at den administrative indstilling vedtages, dog betinget af, at der ikke gives dispensation/landzonetilladelse til en aktivitetskile mod den nordlige sø.

For stemmer 4: C, B, O og F

Imod stemmer 4: A og Lars Søndergaard (V)

Forslaget faldt hermed

Den administrative indstilling blev herefter vedtaget med bemærkning om, at udvalget ønsker at den fremadrettede administration sker nænsomt og respektfuldt.

### **Bilag**

Bilag 1 Situationsplan.pdf

Bilag 2 Beskrivelse udbudsmateriale

DN bilag foto 8

DN bilag foto 7

DN bilag foto 6

DN bilag foto 5

DN bilag foto 4

DN bilag foto 3

DN bilag foto 2

DN bilag foto 1

DN bilag til bemærkninger ifm landzonesag 30.05.2017

DN - bemærkninger ifm forudgående orientering om landzonesag. 30.05.2017

DOF - bemærkninger ifm forudgående orientering om landzonesag d.30.05.2017

# Punkt 134: Hovedprincipper for byudvikling af Nivå bymidte

17/11059

## Beslutningstema

Stillingtagen til hovedprincipper for byudvikling af Nivå bymidte.

## Sagsfremstilling og økonomi

Fredensborg Kommune har været i dialog med ejeren af Nivå Center (KFI-Holding) om byudvikling af området. Sagen blev senest drøftet på et møde i Plan-, Miljø- og Klimaudvalget den 3. maj 2016, hvor sagen blev udsat. Udvalget ønskede et revideret forslag, som tager højde for udviklingen af området som helhed.

### Den overordnede ide

Tegnestuen Vandkunsten har for KFI udarbejdet et oplæg til udvikling af Nivå bymidte med nye bygninger, nye anvendelser og nye byrum, som vil styrke bylivet og trygheden i Nivå bymidte. Oplæggets ide er at skabe en nutidig bymidte, med større tæthed, som samtidig er afstemt med Nivås identitet som en naturby for den aktive familie. Byudviklingen af Nivå bymidte vil medføre nedrivning af det eksisterende Nivå Center, og opførelse af nye bygninger med blandede funktioner. Der etableres omkring 200 nye boliger i området. Mellem de nye bygninger og de eksisterende faciliteter i området etableres nye byrum med muligheder for nye aktiviteter.

Byudviklingen vil i praksis foregå i flere etaper, og strække sig over længere tid.

### Nye bygninger og nye anvendelser

De eksisterende bygninger i 1 etage erstattes af nye bygninger i 3-5 etager. Der er i alt tale om ca. 30.000 m<sup>2</sup> nybyggeri:

- De eksisterende bygninger erstattes af 4 store karre-lignende bygninger med erhverv (primært dagligvare og fitness) i stueetagen, samt ca. 150 boliger (rækkehuse og lejligheder) i dele af stueetagen og de øvrige etager.
- Der er i oplægget fra KFI afsat plads til at Fredensborg Kommune vil kunne opføre en ny svømmehal i tilknytning til Nivå Bibliotek.
- Der opføres 60-65 nye rækkehuse på den ubebyggede del af KFIs ejendom vest for det nuværende centerbyggeri.

### Nye byrum

Et nyt aktivitetsbånd sammenknytter stationen, en eventuel ny svømmehal, Nivå Skole Syd, NKK-Hallen og sportspladsen. Aktivitetsbåndet lægger op til en varieret anvendelse og indgår også som en del af områdets cykelstier, og forbinder området til de omkringliggende byer.

Butikker, fitness, bibliotek og eventuel svømmehal knyttes sammen af et mere urbant byrum mellem de nye bygninger. Projektet rummer et fleksibelt 'Nivå torv' tæt på stationen, som i det daglige anvendes til parkering, men som lejlighedsvist kan anvendes til midlertidige aktiviteter som for eksempel markedsdage.

### Infrastruktur

Forslaget lægger op til en klar opdeling mellem biltrafik og de bløde trafikanter. Biltrafik til parkeringspladserne og butikkerne ledes ind fra Nivåvej fra nord, mens biltrafik til de nye rækkehuse ledes ind fra syd fra Niverødvej.

Der skal udarbejdes en samlet plan for trafikhåndteringen i området. I forhold til Nivåvej skal projektet vurderes i forhold til MT Højgaard's boligprojekt nord for Nivåvej. I forhold til Niverødvej skal trafikhåndteringen omkring parkeringspladsen ved NKK Hallen, Nivå Skole Syd og ny boligvej undersøges nærmere.

Desuden skal det undersøges nærmere, hvordan stiforholdene i og omkring Nivå bymidte kan forbedres i forbindelse med projektet, særligt med fokus på adgangs- og parkeringsforhold ved Nivå station, niveaufri adgangsforhold og sammenhæng i stisystemet (eksempelvis mellem Banestien og eventuel ny sti mellem Humlebæk og Nivå). Stisystemet skal som udgangspunkt etableres uden krydsende biltrafik.

Administrationen er i dialog med DSB om mulighederne for at opgradering af cykel- og pendlerparkering ved stationen.

### Kommunens rolle

Projektet forudsætter samskabelse mellem kommunen og en række aktører.

Et særligt forhold vedrører Fredensborg Kommunes rolle som lejer af hele Nivå Centrets grundareal med KFI som udlejer. Realisering af den ansøgte ombygning forudsætter derfor også en forhandling med kommunen om denne lejekontrakt og køb af areal til eventuel svømmehal mv., hvilket foregår sideløbende og uafhængigt i Økonomiudvalgets regi.

## **Administrationens vurdering**

Administrationen finder, at oplægget fra Vandkunsten og KFI tager fat om og viser løsninger på de mest centrale problemstillinger i bymidten i Nivå:

- Tryghed og synlighed i området.
- Aktiviteter i byrummene.
- Synergi mellem blandet anvendelse med butikker, fitness, bibliotek, svømmehal og nye boliger foruden skolen, NKK Hallen, sportspladsen og stationen som allerede er i området.

## **Den videre proces**

Administrationen foreslår følgende proces:

- Borgerinddragelse med borgermøde, dialog med DSB og andre interessenter inden næste møde i Plan-, Miljø- og Klimaudvalget.
- Plan-, Miljø- og Klimaudvalget behandler sag om igangsætning og principper for lokalplan på mødet i september 2017. Sagen vil tage afsæt i en samlet strategi for Nivå bymidte, herunder opsamling på borgerinddragelsen, trafikforhold, DSBs planer for området, mv.
- Forslag til lokalplan behandles politisk i januar 2018.
- Endelig vedtagelse af ny lokalplan behandles politisk i maj 2018.

## **Bevilling**

Sagen har ingen bevillingsmæssige konsekvenser.

## **Kompetence**

Plan-, Miljø- og Klimaudvalget.

## **Kommunikation**

Borgere og andre interesserede inddrages i det videre arbejde med byudviklingen af Nivå Bymidte.

## **Indstilling**

1. At kommunen tager oplægget til efterretning, og arbejder videre med byudviklingen af Nivå bymidte som beskrevet i ansøgers materiale og sagsfremstillingen.
2. At trafik i udgangspunktet håndteres som beskrevet i sagsfremstillingen, men al trafikhåndtering skal undersøges nærmere inden der træffes konkrete beslutninger.
3. At cykelstien i udgangspunktet føres gennem Nivå bymidte som skitseret i sagsfremstillingen.
4. At en eventuel ny svømmehal placeres i Nivå bymidte som skitseret i sagsfremstillingen.

## **Beslutning i Plan-, Miljø- og Klimaudvalget den 30-05-2017**

Administrationens indstilling vedtaget. Udvalget ønsker dog følgende elementer medtaget i den videre proces:

- At der arbejdes med ombygnings- eller udvidelsesmuligheder for biblioteket,
- At der arbejdes med bebyggelsesplaner i området "etape 2", herunder at der sikres rekreative grønne samlings- og aktivitetssteder i bymidteområdet.
- At der arbejdes med arkitektonisk nytænkning og arkitektur- og forskønnelsespolitikken.
- At et projekt tager højde for cykelpolitikken og lokale trafikstrømme.
- At projektet ikke er afhængigt af en eventuel svømmehal.
- At der arbejdes kreativt og dynamisk med borgerinddragelse.

## **Bilag**

Illustrationer

# Punkt 135: Igangsættelse af ny lokalplan for Fredensborg bymidte

17/9686

## Beslutningstema

Stillingtagen til igangsættelse af en ny lokalplan for Fredensborg bymidte samt planmæssige principper, der skal danne grundlag for denne.

## Sagsfremstilling og økonomi

### Baggrund

I januar 2017 blev den Strategiske Helhedsplan for Fredensborg bymidte 2017-2024 - Den Grønne Slotsby vedtaget.

Udarbejdelse af en ny lokalplan vil tage udgangspunkt i helhedsplanens principper samt en modernisering af den eksisterende lokalplan. Derigennem udarbejdes et fremtidssikret plangrundlag som også muliggør realiseringen af helhedsplanens projekter, af både større og mindre karakter.

### Sted og afgrænsning

Den afgrænsning der foreslås til den nye lokalplan for Fredensborg bymidte er foretaget med udgangspunkt i helhedsplanen og de arealer den omfatter. Afgrænsningen ses af bilag 1.

Intentionen er, at den nye lokalplan primært skal danne plangrundlag for: handelsliv, byliv, rekreation, aktiviteter, samlingssteder og kulturarv, i relation til bymidten. Derigennem muliggøres realiseringen af helhedsplanen. I forlængelse heraf afgrænser den nye lokalplan sig hovedsageligt fra arealer der er udlagt til boligformål i kommuneplanen, se bilag 2.

### Projektet

Helhedsplanen for Fredensborg bymidte rummer en samlet vision og plan for bymidten, med fokus på stedets unikke blå-grønne karakter samt byens skala og stemning. Den strategiske helhedsplan sammenfatter by og slot, både fysisk og mentalt så kulturarv, handelsliv og byliv fremstår som en samlet fortælling.

Intentionen med helhedsplanen er at skabe en forbedret sammenhæng i bymidten gennem to overordnede indsatser:

- Det historiske dalstrøg Langedammen og Bagerdammen trækkes frem i byens hierarki og skaber en landskabelig og kulturhistorisk blå-grøn have med uformelle aktivitetsrum.
- Jernbanegade fremhæves som en akse for ankomst, ophold og handel, der udspændes mellem Frederik d. IV's bro, Jernbanegade og Portpladsen. En enkel samlet belægning samt inventar skal skabe de fysiske rammer for shopping, udeservering og markedsdage og andre aktiviteter. Derudover fastholdes og udvikles de offentlige funktioner i Jernbanegade da de bidrager til bylivet.

De ovenstående indsatser muliggøres og understøttes gennem en ny lokalplan for bymidten. Den nye lokalplan inddeles i fire delområder inspireret af ovenstående.

#### Delområde 1 - Den Grønne Bymidte

Aktiviteter og uformelle samlingssteder muliggøres på pladserne, begrønning langs veje, på pladser og parkeringspladser. Der planlægges for detailhandel, udadvendte serviceerhverv og offentlige funktioner som kan tiltrække besøgende til bymidte.

#### Delområde 2 - Hovedaksen

Omlægning af veje der muliggør sammenhæng og flow mellem Fredensborg Slot og Jernbanegade. Stærk akse for ankomst, ophold og handel.

#### Delområde 3 - Det grønne strøg

Uformelle opholds og aktivitetsrum ved søer og grønne områder, som udvides og styrkes.

#### Delområde 4 - Kronprinsensvej

I dette lille delområde muliggøres et byggefelt med facade mod Kronprinsensvej. Samtidig sikres den grønne kant langs Jernbanegade og Wiedeveltsvej, så den grønne sammenhæng bevares.

Delområderne ses af bilag 1.

Ikke alle helhedsplanens projekter er lokalplanpligtige i sig selv. Men det samlede omfang af helhedsplanens anlægsprojekter gør, det hensigtsmæssigt at udarbejde en ny lokalplan for bymidten.

## **Planforhold**

I det nedenstående præsenteres udvalgte planforhold som er særligt væsentlige i udarbejdelsen af en ny lokalplan.

### **A. Gældende lokalplaner**

I dag gælder Lokalplan F1 og Lokalplan F30 for den centrale del af Fredensborg og området omkring Slotsgade. Begge Lokalplaner er senest revideret i 1997. Den nye lokalplan vil afløse en stor del af Lokalplan F1 og en mindre del af Lokalplan F30. Af bilag 3 ses Lokalplan F1 og Lokalplan F30's afgrænsninger, sammenholdt med den nye lokalplans afgrænsning.

### **B. Byggefelter**

Den eksisterende Lokalplan F1 har en retningsgivende bebyggelsesplan for Dr. Ingrid's Anlæg. Dette vil ikke være gavnligt for bymidtens udvikling i dag iht. helhedsplans principper om en grøn bymidte og etableringen af hovedaksen, som har til formål at fremme sammenhængen mellem slottet og bymidten. Det er af væsentlig betydning at Lokalplan F1's retningsgivende bebyggelsesplan ikke muliggøres i den nye lokalplan.

Den nye lokalplan vil muliggøre at Vaffelhuset på Slotsgade flyttes til den anden side af vejen, så det ligger i sammenhæng med Bagerdammen. Derudover muliggøres etablering af et enfamiliehus på Kronprinsensvej. Enfamiliehuset skal indpasses i det øvrige bebyggede kulturmiljø på vejen med fokus på bebyggelsens proportioner, udformning og orientering mod Kronprinsensvej.

### **C. Kulturmiljø og bevaringsværdige bygninger**

Størstedelen af den nye lokalplans areal er omfattet af kulturmiljøet "Det Centrale Fredensborg" (KP2013). I Kommuneplan 2017 foreslås en ny kulturmiljøudpegning kaldet "Slotsbyen", som omfatter hele lokalplanens areal. Der vil inden for lokalplanen kunne udpeges ca. 20 bygninger som bevaringsværdige.

## **Miljøscreening**

Der er udarbejdet miljøscreening. Med udgangspunkt heri vurderes det, at den nye lokalplan ikke vil kunne få en væsentlig indvirkning på miljøet og derfor ikke er omfattet af krav om miljøvurdering af planer. Tre af de væsentligste bemærkninger i screeningen ses af bilag 4.

## **Vurdering**

Den gældende Lokalplan F1 forventes i et vidt omfang videreført i den nye lokalplan. På flere punkter opstiller den gældende Lokalplan F1 detaljerede betingelser for de fysiske forhold i bymidten fx i forhold til Langedammen og Jernbanegade (se bilag 5). Derfor vil det være nødvendigt at foretage ændringer og tilføje nye elementer i udarbejdelsen af en ny lokalplan for at muliggøre realiseringen af helhedsplanen.

Realiseringen af helhedsplanen kræver derfor, at der igangsættes en ny lokalplan for Fredensborg bymidte.

## **Principper for den nye lokalplan**

I forlængelse af ovenstående skal lokalplanens principper muliggøre:

- at den strategiske helhedsplan 'Den Grønne Slotsby' realiseres gennem de planlagte delprojekter.
- at der skabes en stærk sammenhæng mellem slottets besøgende og bymidtens tilbud.
- at bymidtens unikke kulturhistoriske værdier bevares.
- at bylandskabets karakterer med forskellige bebyggelsesmønstre, bakkede landskab, vekslende gadestruktur og skala bevares.
- at der kan etableres udendørs og indendørs uformelle mødesteder med mulighed for aktiviteter og liv. Både i de grønne og blå rekreative arealer samt på bymidtens pladser i synergi med detailhandel og andre tilbud.
- at der skabes et naturligt trafik- og bevægelses-flow fra Fredensborg Slot op mod bymidtens detailhandelsområde for alle trafikanter.

- at sikre, at lokalplansområdets bygninger og arealer disponeres og udformes med vægt på bæredygtighed, tilgængelighed, social kontakt og arkitektonisk kvalitet.

### **Proces**

Lokalplanen vil danne grundlag for detailprojektering og realiseringen af helhedsplanens delprojekt 1A og 2A. Den foreløbige tidsplan har derfor betydning for projekternes tidshorisont – både igangsættelse og færdiggørelse.

Forslaget til den nye lokalplan forventes klar i 3. kvartal af 2017. Derefter følger høringsperioden. Den endelige vedtagelse forventes derfor i første kvartal af 2018.

### **Borgerinddragelse**

Principper for nyt plangrundlag vil indgå i Informationsmøde om Den Grønne Slotsby og status for delprojekter d. 14. juni 2017 på Fredensborg Bibliotek.

### **Bevilling**

Sagen har ingen bevillingsmæssige konsekvenser.

### **Retsgrundlag**

Planloven

### **Kompetence**

Plan-, Miljø- og Klimaudvalget.

### **Kommunikation**

I forbindelse med realiseringen af helhedsplanen afholdes et informationsmøde den 14. juni 2017.

Derudover vil der blive afholdt et borgermøde i forbindelse med høringen af lokalplanforslaget. Mødet forventes afholdt i oktober 2017.

### **Indstilling**

1. At der igangsættes en ny lokalplan for Fredensborg bymidte.
2. At principperne for en ny lokalplan, Lokalplan F117 for Fredensborg Bymidte, vedtages som grundlag for udarbejdelse af et nyt plangrundlag for bymidtens udvikling.

## **Beslutning i Plan-, Miljø- og Klimaudvalget den 30-05-2017**

Administrationens indstilling vedtaget.

### **Bilag**

Bilag 1\_Afgrænsning og delområder.docx

Bilag 2\_Kommuneplanrammer i lokalplanen.docx

Bilag 3\_Eksisterende lokalplaner og afgrænsning af ny lokalplan for Fredensborg bymidte.docx

Bilag 4\_Miljøscreening\_udvalgte\_elementer.docx

Bilag 5\_LKP\_F1\_detaljerede\_betingelser.docx

# **Punkt 136: Genoptagelse - Kong Christians Alle 7, Fredensborg. Dispensation**

15/22870

## **Beslutningstema**

Stillingtagen til dispensation fra lokalplan F1 vedrørende udlæg af sti.

## **Sagsfremstilling og økonomi**

Genoptagelse af sag nr. 56 fra mødet den 7. marts 2017.

Udvalget besluttede den 7. marts 2017 følgende:

1. at det nye forslag til arealoverførsel udsendes i fornyet naboorientering/partshøring
2. at såfremt der ikke kommer væsentlige indsigelser meddeles dispensation fra lokalplan F1 §7
3. at såfremt der modtages indsigelser genforelægges sagen for Plan-, Miljø- og Klimaudvalget

Dog blev punkt 3 præciseret, således at det kun gjaldt ved væsentlige indsigelser.

Ansøgningen har været udsendt i en ny naboorientering/partshøring, og administrationen vurderer, at de modtagne høringssvar rummer væsentlige indsigelser.

Der er indkommet høringssvar fra 5 af de 6 ejendomme der har modtaget naboorienteringen/partshøringen.

Ejeren af Dr. Louises Alle 12 har følgende indsigelser:

- Mener ikke der kan dispenseres og at Fredensborg Kommune væsentligt tilsidesætter lokalplanen, samt at der er fejl i arealerne.

Ejeren af Kong Christians Alle 5 har følgende bemærkning:

- Har intet imod det fremsendte forslag

Ejerne af Kong Christians Alle 9 har følgende indsigelser afsendt af advokat:

Mener der er tale om:

- væsentlig tilsidesættelse af lokalplanen, og dette kun kan ske ved at der udarbejdes ny lokalplan.
- områdets karakter ændres
- påvirker ejerens ejendom pga. mere intens udnyttelse i umiddelbar nærhed og påvirkning af lokalmiljøet i betydelig grad.

Ejeren af Olaf Poulsens Alle 8 har følgende indsigelser:

- områdets karakter ændres dramatisk
- der er tale om mere end en mindre lempelse af lokalplan F1
- området mister herlighedsværdi

Ejeren af Olaf Poulsens Alle 7 har følgende indsigelser:

Områdets karakter ændres, og vil være direkte påvirket af endnu et hus som genbo.

Ansøgers rådgiver har kommenteret de modtagne høringssvar.

Høringssvar og kommentarer fremgår af vedhæftet bilag.

## **Bevilling**

Sagen har ingen bevillingsmæssige konsekvenser.

## **Retsgrundlag**

Planloven  
Lokalplan F1

## **Kompetence**

Plan-, Miljø- og Klimaudvalget.

## **Kommunikation**

Udvalget beslutning skal meddeles skriftligt til ansøger og ejer, samt dem der har afgivet høringssvar.

## **Indstilling**

1. At der meddeles dispensation fra lokalplan F1 §7.

## **Beslutning i Plan-, Miljø- og Klimaudvalget den 30-05-2017**

Vedtaget, at der ikke meddeles dispensation fra lokalplan F1 §7.

## **Bilag**

Høringssvar\_samlet.pdf

Ansøgers bemærkninger til høringssvarene.pdf

Udstykningsforslag 2.pdf

# Punkt 137: Lovliggørelsessag tilbygning Helstedsvej 10 Fredensborg

17/9479

## Beslutningstema

Stillingtagen til lovliggørelse af en tilbygning på Helstedsvej i Fredensborg.

## Sagsfremstilling og økonomi

Sagen vedrører en tilbygning til et enfamiliehus. Tilbygningen er på 35 m<sup>2</sup>. Tilbygningens facade er placeret med en afstand på 2,54 m fra skel ud til en smal villavej, men lokalplanens byggelinje fastlægger en afstand på 10 m fra vejmidten. Byggearbejdet er nået langt i det ydre, men administrationen har meddelt et standsningspåbud den 04-05-2017.

## Byggetilladelse

Administrationen meddelte en byggetilladelse til en tilbygning den 19-12-2016. Byggetilladelsen forholdt sig ikke til lokalplanens byggelinje, men præciserede, at der ikke var meddelt dispensationer i forbindelse med tilladelsen, samt at Lokalplan F30 skulle overholdes.

Ifølge bygningsreglementet BR15, kap. 1.10, skal kommunen undersøge, om byggearbejdet er i strid med anden lovgivning, herunder lokalplanen. Sagsbehandleren kan muligvis have misforstået lokalplanen således, at der ikke var en byggelinje. Se nedenunder.

## Lokalplanen

Lokalplanens § 8 har følgende bestemmelse: ”Langs følgende veje er byggelinjer pålagt i de nedenfor angivne afstande fra vej- eller stimidte (jf. planbilag 3): ... Helstedsvej ... 10 m”. På planbilag 3 er der dog kun indtegnet byggelinje på den østlige side af Helstedsvej, og ikke på begge sider af vejen.

Forklaringen på, at der kun er tegnet byggelinje på den østlige side af Helstedsvej er formentlig, at bestemmelserne om byggelinjer (og kortbilaget) blev videreført uændret fra den tidligere byplanvedtægt nr. 16 for området, dengang lokalplan F30 blev vedtaget. Byplanvedtægten omfattede kun ejendommene på den østlige side af vejen.

Ifølge redegørelsen i Lokalplan F30 blev lokalplanens område udvidet til at omfatte hele det villaområde vest og syd for Helstedsvej og Kronprinsessevej, som har vejadgang via disse. Dette område ønskes bevaret med de eksisterende grundstørrelser, bebyggelse og grønne karakter.

Det må lægges til grund, at det var lokalplanens intention, at byggelinjerne fremadrettet skulle omfatte hele lokalplanområdet, og ikke kun den del der tidligere var omfattet af byplanvedtægt nr. 16.

Ifølge praksis på området er det lokalplanens tekst som er afgørende, i de tilfælde hvor der er uklarhed eller uoverensstemmelse mellem teksten og planbilaget.

## Deklaration

Ejendommen Helstedsvej 10 – og formentlig store dele af området – er omfattet af en deklARATION fra 1918, som ikke er blevet afløst i forbindelse med den tidligere byplanvedtægt eller den nugældende lokalplan F30. Deklarationen fastsætter en byggelinje på 10 alen fra vejen. Ifølge en byggelinje- og servitutattest som kommunen har modtaget fra bygherrens landinspektør, er ejendommen fortsat omfattet af deklARATIONEN, men landinspektøren pointerer at byggelinjen ikke gælder Helstedsvej.

## Området

Administrationen kan oplyse, at de fleste huse langs Helstedsvej ligger delvist indenfor byggelinjen på 10 m fra vejmidten, mens alle bygninger holder bygninger en afstand på ca. 5 m fra vejskel, undtagen en garagebygning fra 1990 (før lokalplanen). Se bilag 1.

## Ændringer af byggeriet og standsningspåbud

I forlængelse af en klage fra en nabo har administrationen indhentet supplerende oplysninger til sagen. Det har vist sig, at byggeriet ikke er i overensstemmelse med byggetilladelsen, først og fremmest fordi facaden er mere end 3,7 m høj og ikke 3,1 m som oplyst i ansøgningen. På denne baggrund meddelte administrationen et standsningspåbud den 4. maj 2017, og orienterede bygherren om at byggeriet forudsætter en lovliggørende byggetilladelse. Administrationen varslede samtidig, at kommunen overvejer at meddele helt eller delvist fysisk lovliggørelse af tilbygningen.

## Partshøring

Bygherren, rådgiveren og naboer er blevet hørt i sagen.

Rådgiveren har oplyst, at han var i tvivl om hvordan han skulle forstå lokalplanen.

Bygherren har blandt andet oplyst, at han har forsøgt at gå i dialog med naboerne om en mindelig løsning, hvor han reducerer højden på bygningen, og opgiver en påtænkt p-plads til fordel for beplantning, så bygningen fremtræder mindre dominerende, og den grønne karakter på vejen kan bevares. Det er dog ikke lykket at opnå et forlig. Bygherrens konkrete forslag er en delvist fysisk lovliggørelse, hvor facadehøjden reduceres til ca. 3,2 m, og taget reduceres en lille smule med fald ned mod facaden, samt en løsning med en hæk som den eksisterende ud mod vejen samt beplantning mellem hækken og facaden. Se bilag 2.

Naboer fra 3 naboejendomme har indsendt bemærkninger til sagen. Den ene nabo er utilfreds med de formelle forhold, men mener bygningen bør forblive. De andre naboer er utilfredse med byggeriet, som de oplever dominerende og ødelæggende for den karakter der er i området. Se bilag 3.

### **Administrationens vurdering**

Administrationen vurderer, at kommunen bør være principielt positiv til at meddele dispensationer til 5 m fra vejskel, svarende til den eksisterende bebyggelse i området.

I den konkrete sag, vurderer administrationen endvidere, at kommunen kan være positiv til en lovliggørende dispensation fra lokalplanen, som ejeren lægger op til. Administrationen vurderer dog, at lovliggørelsen bør holdes indenfor den meddelte byggetilladelse med hensyn til facadehøjden. Vilklarene kan derfor være følgende:

- a. At facadehøjden skal reduceres til byggetilladelsens højde på 3,165 m fra niveau ved vejskel.
- b. At bygningens tag skal reduceres til byggetilladelsens højde på 3,165 m ved facade mod vejen, men op til 3,3 m mod det eksisterende hus, så der kan etableres et tag med passende hældning.
- c. At arealet mellem bygningen og vejskel skal beplantes med buske og hæk i en højde på mindst 1 m på plantetidspunktet, senest i efteråret 2017.

Administrationen vurderer, at der er gode alternative muligheder for tilbygninger på Helstedsvej 10, og at administrationen ville have henvist bygherren til en sådan løsning i tilfælde af, at administrationen havde været opmærksom på byggelinjen. Kommunen kan derfor som et alternativ vælge at meddele et påbud om at hele tilbygningen skal fjernes.

Administrationen vurderer, at kommunen bør lægge vægt på de hensyn som lokalplanen søger at varetage med byggelinjen, herunder ønsket om at bevare områdets karakter. Kommunen skal også forholde sig til proportionalitet, indrettelseshensyn, god tro, værdispildsbetragtninger og alternative løsninger. Sammenfattende vurderer administrationen at den foreslåede delvise fysiske lovliggørelse er en acceptabel løsning, som imødekommer de fleste hensyn.

### **Bevilling**

Sagen har ingen bevillingsmæssige konsekvenser.

### **Retsgrundlag**

Planloven og Lokalplan F30 for et område omkring Slotsgade i Fredensborg.  
Byggeloven og bygningsreglementet.

### **Kompetence**

Plan-, Miljø- og Klimaudvalget.

### **Kommunikation**

Afgørelsen sendes til ejere og deres rådgiver samt de naboer som har indsendt bemærkninger til sagen.

### **Indstilling**

1. At kommunen meddeler en lovliggørende dispensation fra lokalplanens byggelinje på følgende vilkår:
  - a. At facadehøjden skal reduceres til en højde på 3,165 m fra niveau ved vejskel.
  - b. At bygningens tag skal reduceres til en højde på 3,165 m ved facade mod vejen, og maksimalt 3,3 m mod det eksisterende hus.
  - c. At arealet mellem bygningen og vejskel skal beplantes med buske og hæk i en højde på mindst 1 m på plantetidspunktet, senest i efteråret 2017.
2. At kommunen på denne baggrund meddeler en lovliggørende byggetilladelse.

## **Beslutning i Plan-, Miljø- og Klimaudvalget den 30-05-2017**

Administrationens indstilling vedtaget, dog således at byggeriet reduceres til en højde på 3,20 m.

### **Bilag**

Kort over området

Høringssvar fra bygherre

Høringssvar fra naboer

# Punkt 138: Slotsgade 2C i Fredensborg, tilladelse til ændret byggefelt

17/3228

## Beslutningstema

Stillingtagen til eksekvering af beslutning om ændret byggefelt, Slotsgade Fredensborg.

## Sagsfremstilling og økonomi

Plan-, Miljø og Klimaudvalget behandlede den 4. april 2017 en ansøgning om at flytte et byggefelt fastlagt i lokalplan F110. Udvalget besluttede *"at meddele tilladelse til at flytte byggefelt 1 til position A eller B."*

Det fremgik af sagsfremstillingen til sagen den 4. april 2017 at det er administrationens vurdering, at der ikke vil kunne dispenseres til en flytning, men at flytning af byggefeltet vil kræve, at der udarbejdes en ny lokalplan for området.

Udvalgets beslutning om at tillade en flytning af byggefeltet blev ikke ledsaget af en beslutning om, hvorvidt tilladelsen ønskedes realiseret ved dispensation eller ved ny lokalplan.

Det er fortsat administrationens vurdering at flytning af byggefeltet kræver en ny lokalplan for området, idet en flytning af byggefeltet indebærer en relativt omfattende forandring i forhold til det i lokalplan F110 fastlagte.

Ansøgers rådgiver er imidlertid af den opfattelse, at flytning af byggefeltet kan ske med en dispensation fra lokalplanen.

Opgaven med en ny lokalplan for Slotsgade 2C m.m. er ikke blandt de 13 planopgaver, som Plan-, Miljø- og Klimaudvalget i december 2016 besluttede at prioritere i 2017. Grundet fremdriften på de prioriterede sager vurderer administrationen ikke, at der er ressourcer til at igangsætte opgaven med Slotsgade 2C i 2017.

De prioriterede sager, som administrationen arbejder med i øjeblikket omfatter dels grundejeres udviklingsønsker for Nivå Center, Humlebæk Center, Præstemosevej 2, Kokkedal Industripark 3-7 og den sydlige del af Kokkedal. Dels nyt skydeanlæg, Toelt lokalplan, Kommuneplan og SAVE-tilæg. Dertil kommer kommunale grundsalg, som er i udbud hvorefter den nødvendige planlægning skal gennemføres i samarbejde med køber.

## Bevilling

Sagen har ingen bevillingsmæssige konsekvenser.

## Retsgrundlag

Lokalplan F110  
Planloven.

## Kompetence

Plan-, Miljø- og Klimaudvalget.

## Indstilling

1. At flytning af byggefelt på Slotsgade 2C sker med en ny lokalplan.
2. At udvalget – hvis der ønskes ny lokalplan – tager stilling til hvordan opgaven prioriteres i forhold til allerede prioriterede opgaver.

## Beslutning i Plan-, Miljø- og Klimaudvalget den 30-05-2017

Et flertal vedtager, at der meddeles dispensation fra lokalplanen til flytning af byggefeltet som ønsket.

For stemmer: (6) A, C, O og Lars Søndergaard (V)  
Imod stemmer: (2) B, F

# Punkt 139: Forslag til lokalplan K106 for Kokkedal Industripark 3-7

17/4193

## Beslutningstema

Stillingtagen til forslag til lokalplan K106 for erhverv og særligt pladskrævende ved Kokkedal Industripark 3 – 7.

## Sagsfremstilling og økonomi

### Baggrund

Plan-, Miljø- og Klimaudvalget godkendte den 7. marts 2017 principperne for et lokalplanforslag for erhverv og særligt pladskrævende varer ved Kokkedal Industripark i Kokkedal.

### Lokalplanområdet og eksisterende forhold

Planområdet omfatter et areal på omkring 19.800 m<sup>2</sup> ved Kokkedal Industripark i Kokkedal. Området ligger i byzone. Området er beliggende centralt i et allerede eksisterende og udbygget erhvervsområde. Området er derfor afgrænset i alle retninger af andre virksomheder. De tætteste boligområder ligger mod øst og nord i en afstand af hhv. 170 og 140 m. Området har tidligere været anvendt af busvirksomheden Arriva, men er i dag ubenyttet, da Arriva ikke længere har behov for at udnytte pladsen.

### Lokalplanforslaget

Lokalplanforslaget giver mulighed for erhverv og butikker til særligt pladskrævende varer på Kokkedal Industripark 3 – 7 matr. 4cf Brønsholm By, Karlebo.

Der fastlægges i lokalplanforslaget bestemmelser for bebyggelsesprocent, maksimal antal etager, maksimal højde, skiltning samt konkret placering af anvendelserne på ejendommene, heriblandt placering af parkeringspladser.

### Kommuneplan 2013 og Kommuneplan 2017

Lokalplanområdet er i Kommuneplan 2013 omfattet af rammeområde KE03\_1

De eksisterende rammebestemmelser er følgende

- Anvendelse: Lettere industri
- Maks. bebyggelsesprocent: -
- Maks. Højde: -
- Miljøklasse: 3-4
- Andet:

- a) Områdets anvendelse fastsættes til erhvervsformål, såsom mindre industri-, værksteds- og lagervirksomhed, transport-, service- og forretningsvirksomhed (dog ikke med dagligvarer).
- b) Endvidere til enkelte boliger (ejer, bestyrer, portner og lignende).
- c) Området opdeling, bebyggelsens omfang og karakter, hovedtrækkene i områdets vej- og stibetjening samt byggelinje i forhold til omgivende veje m.v. fastlægges i overensstemmelse med bestemmelserne i partiel byplanvedtægt nr. 17,
- d) Området mod nord mod Egedalsvej og mod vest mod Ussevej afgrænses af et beplantningsbælte i en bredde af min 12,5 m.

Lokalplan K106 er ikke i overensstemmelse med Kommuneplanens rammebestemmelse og rækkefølgebestemmelse. Det har derfor været nødvendigt at ændre rammen ifm. Kommuneplan 2017. Kommuneplan 2017 er allerede fremlagt politisk og sendes i offentlig høring forud for dette lokalplanforslag.

Ved endelig vedtagelse af kommuneplan 2017 forventes fastsat følgende nye rammebestemmelser for området:

- Anvendelse: Lettere industri
  - Max bebyggelsesprocent: 75 % for området under ét
  - Maks. Højde: 2 etager
  - Miljøklasse: 4
  - Andet:
- a) Området anvendelse fastlægges til detailhandel med særligt pladskrævende varer på op til 14.500 m<sup>2</sup>, erhverv i form af lettere industri-, værksteds-, lager-, transport-, og servicevirksomhed.
  - b) Bebyggelse må opføres i en maksimal højde på 12,5 m

## Miljøvurdering

Fredensborg Kommune har foretaget en screening af lokalplanforslaget efter Lov om miljøvurdering af planer og programmer. Det er vurderet, at det i henhold til lovens § 3, stk. 2 ikke er nødvendigt at foretage en egentlig miljøvurdering af lokalplanforslaget. I forbindelse med screeningen har kommunen særligt haft fokus på trafik og jordforurening i planområdet:

- De nye aktiviteter i planområdet vil generere en øget trafikgennemstrømning i og omkring Kokkedal Industripark. Der er derfor udarbejdet en trafikregulering som sikrer, at vejnettet har kapacitet til de nye trafikstrømme

- Området er jordforurenede og ligger herudover indenfor område med særlige drikkevandsinteresser. Kommunen vil på den baggrund stille vilkår, som sikrer, at der ikke sker en øget risiko ift. grundvand og overfladevand samt at en senere offentlig indsats ikke umuliggøres eller fordyres væsentligt.

### **Borgerinddragelse**

Vedtages de indstillede punkter, vil lokalplanforslaget blive sendt i otte ugers offentlig høring, hvor det vil være muligt at komme med bemærkninger til planlægningen.

### **Bevilling**

Sagen har ingen bevillingsmæssige konsekvenser.

### **Retsgrundlag**

Planloven

### **Kompetence**

Byrådet.

### **Indstilling**

1. At Forslag til lokalplan K106 for erhverv og særligt pladskrævende varer ved Kokkedal Industripark fremlægges i offentlig høring.
2. At der ikke udarbejdes en egentlig miljøvurdering af lokalplanforslaget.

### **Beslutning i Plan-, Miljø- og Klimaudvalget den 30-05-2017**

Anbefaler administrationens indstilling med den tilføjelse, at butiksstørrelsen fastlægges på minimum 2.000 m<sup>2</sup>.

### **Bilag**

Lokalplanforslag K106.pdf

Miljøscreening for lokalplanforslag K106.pdf

# Punkt 140: Tilslutning til Klimakommune Plus+

17/10792

## Beslutningstema

Fredensborg Kommune tilslutter sig Klimakommune PLUS+.

## Sagsfremstilling og økonomi

Den 3. maj 2016 besluttede Plan-, Miljø- og Klimaudvalget at Fredensborg Kommune skulle tilslutte sig Compact of Mayors, et internationalt initiativ om reduktion af drivhusgasser, samt at arbejde for at tilslutte sig Danmarks Naturfredningsforenings (DN) nye initiativ, Klimakommune Plus+.

Klimakommune Plus+ er et koncept under DN hvor kommuner, som arbejder for at reducere CO<sub>2</sub>-udledningen eller klimatilpasse uden for kommunens egen virksomhed, kan blive anerkendt for dette. En klimakommune, der udfører minimum to af følgende seks initiativer, kan blive Klimakommune Plus+:

- **Energirenovering** hvor kommunale indsatser fremmer energirenovering i boliger i form af information/facilitering/rådgivning eller økonomisk tilskud til energirenoveringer.
- **Klimatilpasnings-løsninger**, fx grønne områder med nedsivnings-arealer og bassiner, vejbede, grønne tage og vægge. Eller vådområder og skovrejsning i det åbne land.
- **Grønne indkøb** hvor der er kommunal fokus på klima- og miljøbelastningen ved produktion og forbrug.
- **Økologisk** arealdrift af kommunale og bortforpagtede arealer og en kommunal indsats over for andre aktører i kommunen samt økologi i kommunens egne institutioners køkkener.
- **Ansvarlig kommune**, hvor kommunen frasælger deres investeringer i fossile selskaber.
- Tilslutning til **Compact of Mayors**, verdens største samlede indsats for at måle og reducere udledningen af CO<sub>2</sub> og klimatilpasse byerne.

Følgende to af Fredensborg Kommunes indsatser for at reducere CO<sub>2</sub>-udledningen hos borgere er spillet ind til DN, med forespørgsel om muligheden for at blive Klimakommune Plus+:

1. Spar energi i din bolig (Gratis energitjek via ”no-cure-no-pay-koncept”).
2. Tilslutning til Compact of Mayors.

DN har godkendt Fredensborg Kommunes fremsendte beskrivelse af klimaindsatsen overfor borgere og virksomheder, under de to ovennævnte punkter. (Punkterne uddybes herunder.) Det betyder, at Fredensborg Kommune kan blive Klimakommune Plus+ med godkendelse fra Plan-, Miljø- og Klimaudvalget.

## Spar energi i din bolig

Spar energi i din bolig er et koncept, som har kørt siden 2016, hvor borgere i Fredensborg Kommune tilbydes gratis energitjek. Det har resulteret i, at der pr. den 5. maj 2017 er:

- 177 boligejer der har haft besøg af en energikonsulent
- 70 huse er blevet energirenoveret
- 181.188 kWh er indtil videre blevet sparet.

Inden udgangen 2017 er det målet, at der er 240 gennemførte energirenoveringer og mindst 750.000 kWh sparet.

Kampagnen i foråret 2017 med klimaage og information til borgerne har skabt en overvældende interesse for energitjek, hvorfor det forventes at projektet når målene.

## Compact of Mayors/Nu “The Global Covenant of Mayors for Climate & Energy”

Fredensborg Kommune tilsluttede sig den internationale aftale Compact of Mayors den 8. juni 2016. Compact of Mayors sikrer, at Fredensborg Kommune indrapporterer det årlige CO<sub>2</sub>-regnskab, som hentes via Energistyrelsens nye Energi- og CO<sub>2</sub>-regnskab. Den 22. juni 2016 blev Compact of Mayors slået sammen med det tilsvarende initiativ Covenant of Mayors og benævnes fremover The Global Covenant of Mayors for Climate & Energy.

## Bevilling

Sagen har ingen bevillingsmæssige konsekvenser.

## **Kompetence**

Plan-, Miljø- og Klimaudvalget.

## **Indstilling**

1. At Fredensborg Kommune tilslutter sig DN's Klimakommune PLUS+ initiativ med ovenstående to indsatser.

## **Beslutning i Plan-, Miljø- og Klimaudvalget den 30-05-2017**

Administrationens indstilling vedtaget.

# Punkt 141: Grundlag for belysningsplan

17/2053

## Beslutningstema

Udvalget vedtager det principielle grundlag for kommunens belysningsplan i form af belysningspolitikken, belysningsgrundlaget og belysningsteknologi.

Den samlede belysningsplan fremlægges senere sammen med det kommende udbudsmateriale for drift- og vedligeholdelse og modernisering af vejbelysningsanlægget.

## Sagsfremstilling og økonomi

### Baggrund

Med overtagelse af vejbelysningen fra Dong Energy A/S bliver kommunen ejer af et infrastrukturanlæg. Som ejer vil kommunen derfor skulle tage stilling til hvordan belysningsanlægget kan forvaltes bedst muligt såvel økonomisk og teknisk som med hensyn til hvilken effekt/gavn anlægget skal have overfor borgere og virksomheder. Dette beskrives i en belysnings- og moderniseringsplan.

Belysningsanlægget har historisk set været præget af solide tekniske løsninger med henblik på forsyningssikkerhed, levetid og vedligeholdelse.

I de senere år er der kommet et øget fokus på hvilken betydning belysningen har i forhold til hvordan vi oplever vore omgivelser i døgnets mørke timer. Derfor stilles der i dag flere kvalitative krav til belysningen.

Denne udvikling skaber et dilemma mellem ønsket om en udvidet brug af det offentlige byrum og de nødvendige krav til energibesparelser, som drives af de globale klimaforandringer og det stigende energiforbrug.

Udover disse forhold er der de seneste år sket et lysteknisk paradigmeskift med introduktionen af LED-lyskilder, som også har konsekvens for drift og vedligeholdelse.

Der er derfor behov for et planlægningsværktøj, der på længere sigt er både økonomisk, energimæssigt og driftsmæssigt velfunderet samtidigt med at det bidrager til en bedre oplevelse af belyste områder.

### Belysnings- og moderniseringsplan

Det nævnte værktøj udarbejdes som en belysningsplan og en moderniseringsplan. Nedenfor gennemgås de grundlæggende emner i belysningsplanen i form af belysningspolitik, belysningsgrundlag og belysningsteknologi. Belysningsplanen vil herefter gennemgå det nuværende belysningsanlæg og gennem en områdeanalyse foreslå hvilke retningslinjer, der bør gælde for at belysningen skal kunne leve op til det ønskede niveau. De konkrete initiativer vil blive beskrevet i en moderniseringsplan som realiseres på baggrund af de budgetmæssige rammer.

### Belysningspolitik

#### a) Fremtidens Fredensborg Kommune

Belysningspolitikken understøtter Byrådets Plan- og Agenda 21-strategi 2015-20: Fremtidens Fredensborg Kommune Én kommune - fem unikke steder.

#### b) Klimastrategi: Tag ansvar for klimaet

Belysningspolitikken understøtter Fredensborg Kommunes overordnede visioner og målsætninger for grøn teknologi og klimatilpasning.

#### c) Mobilitets- og infrastrukturplan

Belysningspolitikken understøtter Mobilitets- og infrastrukturplanens temaer:

- Et sikkert og trygt hverdagsliv
- Et godt pendlerliv – hele livet
- En infrastruktur for fremtiden
- En grøn og klimavenlig transport

#### d) Målsætninger

- Funktion: øge trafiksikkerhed, tryghed, fremkommelighed og styrke forbindelser
- Æstetik: skabe attraktive bymiljøer med identitet og karakter
- Bæredygtighed: implementere grøn belysningsteknologi
- Teknik: hæve belysningskvaliteten, øge energi- og driftseffektiviteten, vælge fremtidssikre løsninger, som kan tilpasses skiftende behov.

### **Belysningsgrundlag**

#### Principper for fremtidig belysning

##### a) Lysets funktion

Belysning etableres for at understøtte de menneskelige aktiviteter og skal sikre høj trafiksikkerhed, fremkommelighed og tryghed.

##### b) Visuel ro

For at skabe en gennemgående visuel linje, der bringer ro og orden i bybilledet, anvendes samme type og størrelse belysningsmateriel i de enkelte områder tilpasset den konkrete vejtype. Ligeledes er det vigtigt at holde sig til at anvende få typer armaturer og mastetyper, så der opstår en genkendelighed og ensartethed.

Både i offentlig vej- og øvrig funktionsbelysning og karakterskabende belysning skal man bl. a. undgå: barrierevirkning, blanding og lysforurening.

##### c) Tilpasning

Alle løsninger bør skaleres og vælges ud fra det omkringliggende miljø ifht. fx bygningstype, højde, farve mv. beplantning samt proportioner mellem mast og armatur mv.

Tilpasningen sker altid med udgangspunkt i den konkrete vej- og belysningsklasse.

Der differentieres mellem by og landsby og mellem vej og sti, men ensartethed, identitet og genkendelighed prioriteres højt.

##### d) Vejbelysningsregler

Af Håndbog Vejbelysning, April 2015 fremgår vejbelysningsreglerne, hvis krav og anvisninger skal følges med mindre man har en særlig grund for at afvige i specifikke tilfælde.

Hvilke belysningsklasser der skal anvendes i de forskellige belysningsanlæg i kommunen afhænger af mange forhold, herunder hastighed og trafikanttyper på vejen.

Til belysningsplanen gennemføres en områdeanalyse hvoraf det vil fremgå om belysningen opfylder belysningsreglerne.

### **Belysningsteknologi**

De teknologiske muligheder skal udnyttes primært til at understøtte implementering af grøn belysningsteknologi, til forbedring af belysningskvaliteten og til at øge energi- og driftseffektiviteten.

De teknologiske valg skal resultere i fremtidssikre løsninger, som kan tilpasses skiftende behov.

Driftsmanagementsystemer og lysstyringssystemer er væsentlige IT-baserede platforme som vil indgå i løsningen. Der afprøves derfor forskellige systemer inden endeligt valg af teknologi.

LED-teknologien til belysningsarmaturer er nu så veludviklet med hensyn til lyskvalitet, levetid, økonomi, drift og vedligehold mv. så LED-armaturer er det teknisk rigtige valg såvel ved renovering som ved nyanlæg.

### **Stitunneler**

Kommunens trafiksystem er i udstrakt grad baseret på en adskillelse af trafikarter. Det resulterer i et stort antal stitunneler og stibroer.

De gennemførte tryghedsvandring i de fire bysamfund har alle påpeget vigtigheden af god belysning i tunneler for at øge trygheden.

Der ønskes derfor udviklet et lyskoncept som kan anvendes i tunnelsammenhæng.

### **Bevilling**

Sagen har ingen bevillingsmæssige konsekvenser.

## **Retsgrundlag**

Vejlovgivningen

## **Kompetence**

Plan-, Miljø- og Klimaudvalget.

## **Indstilling**

1. At administrationen udarbejder belyningsplan med udgangspunkt i ovenstående principper.

## **Beslutning i Plan-, Miljø- og Klimaudvalget den 30-05-2017**

Administrationens indstilling vedtaget.

# Punkt 142: Disponering af budget til reovering af flisebelægninger

13/14518

## Beslutningstema

Stillingtagen til disponering af beløb fra anlægsprojekt vedr. fliserenovering til gennemførelse af belysningskoncept til tunneler.

## Sagsfremstilling og økonomi

Af budgettet for fliserenovering i Nivå og Kokkedal er der et anlægsbudget på 1,2 mio. kr. i 2017. Heraf er der afsat 1 mio. kr. til reovering af gangstier i sammenhæng med VIBO's store reovering af udearealer i Islandshøjparken og Nivåhøj. Dette projekt er nu godt i gang med udførelsen og der forventes at det afsatte budget overholdes hvorfor der vil være et restbudget på ca. 200.000 kr. ud af budgettet på 1,2 mio. kr. i 2017.

Dette beløb foreslås anvendt til belysning i forbindelse med tunnelen under Nivåvej, der fører fra Islandshøjparken til Nivå Center.

Baggrunden for at anvende beløbet hertil er, at bl.a. tryghedsvandringen i dette område gjorde opmærksom på at belysning er en vigtig faktor for at skabe tryghed. Yderligere vil ny belysning i tunnelen understøtte intentionerne i VIBO's reovering af udearealer samt den forestående omdannelse af Nivå Centeret.

Ideen er at udvikle et belysningskoncept for den type tunnel, som er meget udbredt i Nivå og Kokkedal. Konceptet realiseres i år og evalueres efter vinterperioden.

## Bevilling

Restbudget på anlægsbevilling til flisebelagte stier foreslås anvendt til belysning i tunnel.

## Kompetence

Økonomiudvalget såvidt angår ændret disponeringsformål af anlægsbevilling.

## Indstilling

1. At beløbet på ca. 200.000 kr. ud af anlægsbevilling til genopretning af flisebelagte stier disponeres til udvikling af koncept for tunnelbelysning.

## Beslutning i Plan-, Miljø- og Klimaudvalget den 30-05-2017

Anbefaler administrationens indstilling.

# Punkt 143: Forslag til tillæg nr. 8 til spildevandsplan 2011-2020

17/11210

## Beslutningstema

Godkendelse af at tillæg nr. 8 til Fredensborg Kommunes Spildevandsplan 2011-2020 sendes i offentlig høring.

## Sagsfremstilling og økonomi

Forslag til tillæg nr. 8 til Fredensborg Kommunes Spildevandsplan 2011-2020 omfatter Kongevejen 29 i Fredensborg.

Tillægget giver mulighed for kloakering boligetableringen i området, hvor der i 1. etape kloakeres for 38 ejendomme. I 2. etape kloakeres der for et endnu ukendt antal ejendomme, som på nuværende tidspunkt er estimeret til omkring 46 ejendomme.

På arealet tidligere en landbrugsejendom ved navn "Højvang" med beboelsesbygning samt tilhørende landbrugsbygning og udhuse. I dag er området ved at blive bygget om af firmaet HusCompagniet A/S.

Med tillægget omfatter området til separatkloakeret med særskilt afledning af spildevand og regnvand. Kloakeringsformen indebærer, at spildevand og regnvand (herunder også vejvand) afledes af separate kloakledninger, idet store dele af området ikke er egnet til nedsivning.

Tillægget er udarbejdet med henblik på at fremlægge lovliggjorte ændringerne af kloakeringsforholdene i forbindelse med overgang fra landbrugsejendom til boligområde og fremlægge den korrekte administrationsgrundlag for området.

### Kloakering af området

Kloakeringen af området sker på privat foranledning, hvor det efterfølgende forventes at Fredensborg Forsyning A/S overtager kloakerne, enten helt eller delvist. Alle spildevandsledninger frem til skel vil således være ejet af Fredensborg Forsyning A/S.

I 1. etape af boligetableringen i området etableres et regnvandsbassin, som har afløb til Grønholtvejens Sidetilløb, hvilket også forventes at blive helt eller delvist overtaget af Fredensborg Forsyning A/S.

### Afledning af regnvand

Områdets afledning af regnvand er indrettet således, at alt tag- og overfladevand (herunder også vejvand) afledes til et åbent regnvandsbassin, som er dimensioneret til at oversvømmelser ikke vil optræde hyppigere end hvert 5. år. Derudover sikres boligerne beliggende tættest ved regnvandsbassinet mod oversvømmelser ved at terrænet hæves.

### Spildevandsrensning

Spildevandet fra området ledes til Fredensborg Renseanlæg, hvorfra det udledes til Grønholtvej... og i sidste ende i Nivå Bugt.

### Den videre proces

Den videre proces omkring tillægget er, at forslaget sendes i 8 ugers offentlig høring. Herefter samles der op på kommentarer og de indsigelser, der måtte være kommet i høringsperioden. Det endelige tillæg til Spildevandsplan 2011-2020 forelægges derefter til politisk godkendelse.

### Bevilling

Sagen har ingen bevillingsmæssige konsekvenser.

### Retsgrundlag

Miljøbeskyttelsesloven - jf. lovbekendtgørelse nr. 1317 af 19. november 2015 om miljøbeskyttelse.  
Spildevandsbekendtgørelsen - jf. 726 af 1. juni 2016 om spildevandstilladelser m.v. efter miljøbeskyttelseslovens kapitel 3 og 4.

### Kompetence

Byrådet.

### Kommunikation

Kommunen annoncerer på kommunens hjemmeside, at forslag til tillæg 8 sendes i offentlig høring. Forslaget bliver desuden sendt til de berørte grundejere og relevante interesseorganisationer samt Naturstyrelsen.

## **Indstilling**

1. At forslag til tillæg nr. 8 til Fredensborg Kommunes Spildevandsplan 2011-2020 sendes i offentlig høring.

## **Beslutning i Plan-, Miljø- og Klimaudvalget den 30-05-2017**

Anbefaler administrationens indstilling.

## **Bilag**

Forslag til tillæg nr. 8 til spildevandsplan 2011-2020 - Kirkevangen.pdf

# Punkt 144: Ændring af miljøklasse for Højvangen 29, Fredensborg

17/9548

## Beslutningstema

Stillingtagen til om man ønsker Fredensborg Kommuneplan 2013's miljøklasse for en del af ejendommen Højvangen 29 opklassificeret fra 3 til 4.

## Sagsfremstilling og økonomi

Fredensborg Kommune har modtaget en ansøgning fra PH Maskinsalg og Service A/S om tilladelse til indretning af virksomhed med salg og service af entreprenørmaskiner på adressen Højvangen 29 i Fredensborg.

Højvangen 29 er omfattet af kommuneplanens rammeområde FE 03, som udlægger området til erhvervsområde for håndværks- og mindre industrivirksomhed samt dertil knyttet beboelse. Rammeområdets miljøklasse er fastsat til 1-3. Erhvervsområdet ved Højvangen er desuden omfattet af Lokalplan F 21.

## Vurdering af plangrundlag og miljøklasse

Indretning af ansøgte virksomhed er i overensstemmelse med bestemmelserne i Lokalplan F 21, men falder uden for kommuneplanens rammebestemmelse for områdets miljøklasse, idet administrationen har vurderet virksomhedens miljøklasse til 4. Miljøklassen er fastsat efter en samlet vurdering af den forventede miljøpåvirkning ud fra retningslinjerne i "Håndbog om Miljø og Planlægning".

Indretning af ansøgte virksomhed vil på baggrund af administrationens vurdering af virksomhedens miljøklasse forudsætte en ændring af ejendommens miljøklasse i kommuneplanen.

Formålet med at fastsætte miljøklasser for erhvervsområder i kommuneplanen er:

- at der tages hensyn til anvendelsen af tilstødende områders nuværende og fremtidige anvendelse, og
- at miljøhensynene fremgår klart og forudsigeligt for såvel virksomheder og omboende, samt
- at den i området forekommende virksomhedsstøj ikke overstiger Miljøstyrelsens vejledende grænseværdier for ekstern støj.

I Håndbog om Miljø og Planlægning opdeles virksomheder efter en skala fra 1 til 7, hvor 7 er de mest miljøbelastende virksomheder. For hver miljøklasse er fastlagt vejledende afstandskrav fra støjfølsom anvendelse, f. eks. boligområder.

## Forudsætninger for ændring af miljøklassen

Administrationen anbefaler at man kræver følgende to forudsætninger opfyldt, forud for ændring af miljøklassen:

1. Udarbejdelse af støjredegørelse som viser, at gældende grænseværdier kan overholdes for boliger nær virksomheden.
2. Da ejendommen Højvangen 29 har en matrikelafgrænsning med en kile der løber tæt op af eksisterende boligbebyggelse, foreslår administrationen herudover, at man kræver matriklen opdelt i to, så kilen fastholdes som miljøklasse 3, mens resten af ejendommen opklassificeres til miljøklasse 4. Til dette kan nævnes, at nuværende ejer af ejendommen FTZ ikke benytter denne kile tæt ved naboboligerne. Opdelingen af matriklen er illustreret på bilag – Udmatrikulering af Højvangen 29.

## Bevilling

Sagen har ingen bevillingsmæssige konsekvenser

## Retsgrundlag

Planloven

## Kompetence

Plan-, Miljø- og Klimaudvalget

## Indstilling

1. At miljøklassen for en del af ejendommen ved Højvangen 29 ændres til miljøklasse 4.
2. At ændringen sker under forudsætning af, at virksomheden PH maskinsalg og service A/S er ansvarlig for, at der bliver tilvejebragt en støjredegørelse som viser, at støj fra virksomheden kan holdes under gældende grænseværdier. Herudover at matriklen for Højvangen 29 udmatrikuleres og tildeles miljøklasserne 3 og 4 som anvist på vedhæftede bilag – Udmatrikulering af Højvangen 29.

## **Beslutning i Plan-, Miljø- og Klimaudvalget den 30-05-2017**

Administrationens indstilling vedtaget.

### **Bilag**

Udmatrikulering af Højvangen 29.pdf

# Punkt 145: Orientering om miljøtilsynsberetning 2016

17/9894

## Beslutningstema

Orientering om Fredensborg kommunes årlige indberetning til Miljøstyrelsen af godkendelses- og tilsynsarbejdet på miljøområdet.

## Sagsfremstilling og økonomi

Kommunen skal hvert år indsende en beretning til Miljøstyrelsen om det foregående års godkendelses- og tilsynsarbejde på virksomheds- og landbrugsområdet. Indsatsen skal opgøres som administration af og tilsyn efter miljøbeskyttelsesloven, lov om miljøgodkendelse mv. af husdyrbrug og bekendtgørelser udstedt i medfør heraf.

Beretningen er kommunens dokumentation for, at de bestemmelser om tilsynsfrekvenser og – mål, som er fastsat i Miljøtilsynsbekendtgørelsen er overholdt, og at kommunen dermed har levet op til sine forpligtelser.

Miljøtilsynene skal sikre, at virksomheder og husdyrbrug drives uden væsentlige miljømæssige gener eller forurening. Generelt kontrolleres alle relevante miljøforhold på de forskellige virksomheder og husdyrbrug ved et miljøtilsyn. Det kan omfatte støj, spildevandsforhold, olietanke, affaldshåndtering, forurening af luft og jord samt forurening af grund- og overfladevand.

### Tilsynspligtig indsats i 2016

Virksomheder og husdyrbrug er lovgivningsmæssigt delt op i kategori 1 og 2.

Kategori 1 udgøres af listevirksomhederne, samt store husdyrbrug. For at tilsynsmålet er opfyldt, skal der føres tilsyn med mindst 40 % af virksomheder og husdyrbrug i kategori 1 hvert år.

Kategori-2 virksomheder omfatter alle øvrige tilsynspligtige virksomheder og husdyrbrug. For at tilsynsmålet er opfyldt, skal der føres tilsyn med mindst 25 % af virksomheder og husdyrbrug i kategori 2 hvert år.

Kommunen har i 2016 opfyldt kravet i lovgivningen, idet der er ført tilsyn på ca. 53 % af kategori 1 virksomheder og landbrug, og ca. 30 % af kategori 2 virksomheder og landbrug. Pga. nyt indberetningssystem til staten og overgang fra gammelt til nyt system har indberetningen skulle foretages på to skemaer. Se vedlagt bilag 1 og bilag 2.

### Tilsynskampagner 2016

Der er udført to tilsynskampagner (lovpligtige) i 2016. Der er ført administrativt tilsyn med virksomheder og private med mellemstore olietanke. På landbrugsområder er der kontrolleret husdyrholdets størrelse i udvalgte områder af kommunen, for at få overblik over antallet af erhvervmæssige dyrehold.

## Bevilling

Sagen har ingen bevillingsmæssige konsekvenser.

## Retsgrundlag

- Bek. nr. 1519 af 07. december 2016 om miljøtilsyn.

## Kompetence

Plan-, Miljø- og Klimaudvalget.

## Kommunikation

Offentliggøres ved annoncering på kommunens hjemmeside.

## Indstilling

1. At orienteringen tages til efterretning.

## Beslutning i Plan-, Miljø- og Klimaudvalget den 30-05-2017

Administrationens indstilling vedtaget.

## **Bilag**

Tilsynsindberetning010116-300416(skema1-3).pdf

Tilsynsindberetning01052016-31122016

# Punkt 146: Orientering om CO<sub>2</sub>-regnskab 2016 for Fredensborg Kommune

17/10472

## Beslutningstema

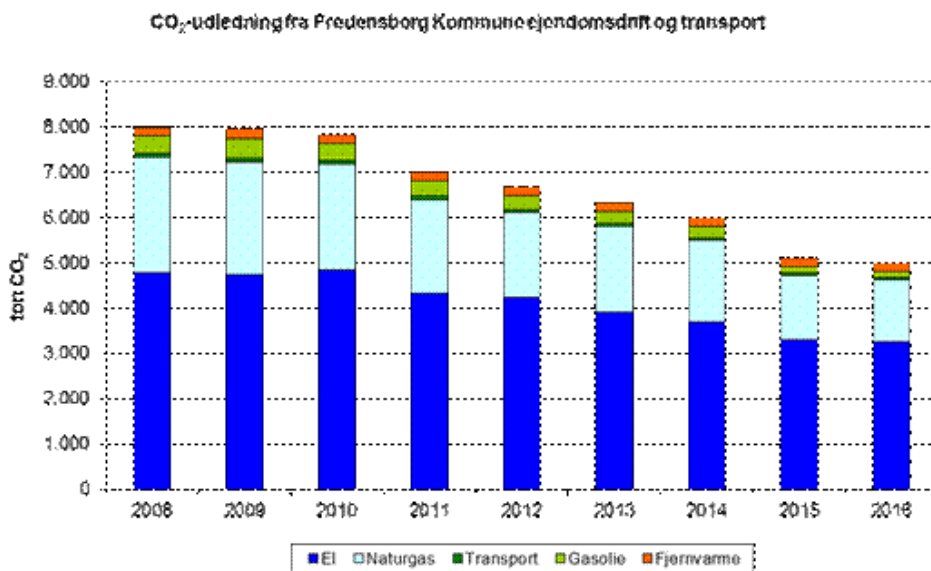
Orientering om kommunens CO<sub>2</sub>-opgørelse, som er udarbejdet som en afrapportering ifbm. klimakommuneaftalen med Danmarks Naturfredningsforening (DN).

## Sagsfremstilling og økonomi

I klimakommuneaftalen med DN har Fredensborg Kommune forpligtet sig til at reducere CO<sub>2</sub>-udslip fra kommunens virksomhed med 2 pct. om året frem til 2025 (med år 2008 som udgangspunkt). Som en del af aftalen skal kommunen indsende årlige CO<sub>2</sub>-opgørelser og udarbejde en plan for, hvordan målet nås.

Der er nu udarbejdet en opgørelse til DN med status for 2016. Opgørelsen viser udviklingen i CO<sub>2</sub>-udledning fra kommunens ejendomsdrift og brændstofforbrug ved transport i ældreplejen. Efter udskilning af Park og Vej i § 60 selskab, er transporten under Park og Vej trukket ud af alle årene, for at opnå et sammenligneligt billede af udviklingen.

Opgørelsen viser, at Fredensborg Kommunes CO<sub>2</sub>-udledning fra 2008 til og med 2016 er reduceret fra 7.990 ton til 4.997 ton, svarende til en reduktion på 37 pct. (se tabel og figur nedenfor). I følge kommunens målsætning skulle CO<sub>2</sub>-udledningen være nedbragt med 16 pct. i perioden. Det er således et særdeles positivt resultat, der er opnået.



(Baggrundsdata og beregningsmetoder for søjlediagrammet findes nedenfor og i bilaget.)

	CO <sub>2</sub> -udledning i ton									
Brændsel	2008	2009	2010	2011	2012	2013	2014	2015	2016	
Fjernvarme	186	203	193	198	199	188	187	197	201	
Gasolie	386	446	375	342	286	278	262	128	112	
Naturgas	2.553	2.471	2.328	2.071	1.873	1.903	1.801	1.412	1.377	
El	4.786	4.749	4.842	4.319	4.234	3.905	3.696	3.309	3.251	
Transport	78	87	95	81	79	53	54	60	56	
I alt	7.990	7.954	7.833	7.011	6.670	6.327	6.000	5.106	4.997	

- Indeks 2008=100

<b>Brændsel</b>	<b>2008</b>	<b>2009</b>	<b>2010</b>	<b>2011</b>	<b>2012</b>	<b>2013</b>	<b>2014</b>	<b>2015</b>	<b>2016</b>
<b>Fjernvarme</b>	100	109	103	106	107	101	101	106	108
<b>Gasolie</b>	100	115	97	89	74	72	68	33	29
<b>Transport</b>	100	110	121	103	101	68	69	76	71
<b>Naturgas</b>	100	97	91	81	73	75	71	55	54
<b>El</b>	100	99	101	90	88	82	77	69	68
<b>I alt</b>	<b>100</b>	<b>100</b>	<b>98</b>	<b>88</b>	<b>83</b>	<b>79</b>	<b>75</b>	<b>64</b>	<b>63</b>

Opgøres reduktionen i stedet i energiforbrug (i kWh), er energiforbruget faldet med 23,1 pct. fra 2008-2016. Forskellen til de 37 pct. afspejler de forskellige energiformers forskellige CO2-belastning.

Såfremt kommunen havde haft det samme energiforbrug i 2016, som vi havde i år 2008, ville energiregningen have været 7,7 mio. kr. højere i 2016, beregnet i gældende energipriser. Opgøres den samlede energibesparelse år for år siden 2008 i de nu gældende energipriser, svarer energibesparelsen til, at der siden 2008 er sparet i alt 31 mio. kr. Så også økonomisk er der et positivt resultat af indsatsen.

Fra 2015 til 2016 har der været faldende forbrug for energiformerne gas: 2,5 pct., olie: 12,4 pct. og el: 1,8 pct. mens der har været et stigende forbrug for energiformerne fjernvarme: 2,2 pct. og træpiller: 61,2 pct.. En del af disse forskydninger skyldes konvertering fra opvarmning af bygninger med gas til fjernvarme og træpiller.

Brændstofforbruget i ældreplejen til transport er faldet med 6,3 pct. det seneste år.

Reduktionen af CO2-udslip fra bygningerne og den sparede udgift til energi er resultatet af den decentrale energimodel, kombineret med de lånefinansierede energiinvesteringer, der blev igangsat i 2011. Den decentrale energimodel betyder, at ansvaret ligger hos de brugere, der har mulighed for at påvirke energiforbruget.

Fra 2015 til 2016 er der sket en lille stigning i kommunens samlede brutto energiforbrug. Det skyldes ibrugtagning af Humlebæk Idrætscenter, etablering af 18 flygtningeboliger og ændrede anvendelser af bygninger. På trods af stigningen i brutto energiforbruget er udledningen af CO2 faldet. Det er resultatet af de energiprojekter, som Center fra Ejendomme og Intern Service har udført og færdiggjort og som har haft effekt i 2016. Fx er der konverteret til pillefyr eller fjernvarme og der er installeret varmepumper og solvarme som erstatning for gas- og el-opvarmning. Der er opdateret ventilation, efterisoleret, opsat LED-belysning og nye ruder og vinduer. Besparelsen er opnået både på skoler, i fritidsbygninger og daginstitutioner. Derudover er der, som en følge af arealoptimering, fraflyttet enkelte ejendomme.

### **De nødvendige næste skridt**

CO2-opgørelsens resultat er udtryk for en fortsat succes. Samtidig er det vigtigt at påpege, at tallene dækker over variationer, nogen steder stiger forbruget, mens det falder mere andre steder. Det er vigtigt, at holde fokus på risikoen for at energiforbruget kan stige.

Såfremt der ikke havde været arbejdet med energibesparelser, kunne man forvente en årlig stigning på 2-3 pct. i energiforbruget pga. fx øget digitalisering (smart boards, trådløse netværk, elforbrugende apparater etc.), ændret anvendelse af bygningerne og krav til indeklimaet.

Energiinvesteringer skal derfor fortsat ske i samklang med den decentrale model, som sikrer incitamentet til driftsoptimeringer hos brugerne. Et fortsat fokus på energiledelse kombineret med energiinvesteringer er afgørende for at fastholde og udbygge gevinsterne ved indsatsen.

Materiale som vil fremgå af DN's hjemmeside, er vedlagt som bilag til sagen (se bilag).

### **Bevilling**

Sagen har ingen bevillingsmæssige konsekvenser.

### **Kompetence**

Plan-, Miljø- og Klimaudvalget.

## **Kommunikation**

CO2-opgørelsen kommunikeres til kommunens borgere via pressemeddelelse og lægges på Fredensborg Kommunes egen hjemmeside.

CO2-opgørelsen offentliggøres på DNs hjemmeside, hvor man kan søge på resultater for de kommuner, der har en klimaafale.

## **Indstilling**

1. At orienteringen tages til efterretning.

## **Beslutning i Plan-, Miljø- og Klimaudvalget den 30-05-2017**

Administrationens indstilling vedtaget.

## **Bilag**

CO2 bilag - Baggrundsbilag til CO2-regnskab for 2016 udarbejdet maj 2017.pdf

CO2 bilag - CO2-opgørelse 2016 til Danmarks Naturfredningsforening udarbejdet maj 2017.pdf

## **Punkt 147: Sager på vej per 30. maj 2017**

14/2735

### **Beslutningstema**

Udvalget orienteres om sager der er planlagt til behandling.

### **Sagsfremstilling og økonomi**

Listen over sager på vej er et planlægningsredskab for kommende møder.

Sager opført på listen kan flytte dato, nye sager kan komme til, og varslede sager kan blive uaktuelle og udgå.

#### **15. August**

- Status og muligheder for overdragelse af asfalftaler til NSPV
- Handleplan som udmøntning af Natur- og Miljøpolitikken
- Orientering om ny planlov
- Opgørelse over erhvervsområder i Fredensborg Kommune

#### **6. September**

- Principper for ny lokalplan for Nivå Bymidte

#### **Senere**

- Principper for idrætsarrangementer på kommunale veje
- Opfølgende sager vedr. skydebaner
- Infrastrukturplan – Handlingsplan
- Trafikflow på området ved Rådhuset og bydelscenteret
- Endelig vedtagelse af Kommuneplan 2017
- Endelig vedtagelse af kommuneplantillæg om bevaringsværdige bygninger

### **Bevilling**

Sagen har ingen bevillingsmæssige konsekvenser.

### **Kompetence**

Plan-, Miljø- og Klimaudvalget.

### **Indstilling**

1. At orienteringen tages til efterretning.

### **Beslutning i Plan-, Miljø- og Klimaudvalget den 30-05-2017**

Orientering om cykelsti på Lågegyde dagsordenssættes i august 2017.

## **Punkt 148: Orientering per 30. maj 2017**

17/8120

### **Sagsfremstilling og økonomi**

- Erhvervsstyrelsen har udsendt høring om ændring af landsplandirektiv om detailhandel i hovedstadsområdet. Forslaget ophæver den gældende bestemmelse om placering af store udvalgswarebutikker. Hovedstadskommunerne vil fra bekendtgørelsens ikrafttrædelse kunne planlægge for udvalgswarebutikker uden størrelsesbegrænsning. Ændringsforslaget er i høring til den 1. juni 2017.
  
- Byrådet besluttede på mødet den 25. april 2016 at broen på Gammel Strandvej over Nive Å udskiftes i 2017 og finansiering heraf indgår i kommende budgetforhandlinger. Ved budgetvedtagelse i oktober blev der afsat 5,0 mio. kr. i 2017 til broudskiftningen. Projektet forventes udbudt i licitation inden sommerferien og igangsat medio august. Lukning af vejen afventer Banedanmarks arbejder på Kystbanen idet disse nødvendiggør buskørsel på Gammel Strandvej.

### **Beslutning i Plan-, Miljø- og Klimaudvalget den 30-05-2017**

Orienteringen taget til efterretning.