

# **REFERAT Social- og Seniorudvalget 2014-2017 d. 08-02-2016**

**Mødedato** Mandag d. 08. februar 2016 kl. 19:00

**Mødested** Lilletrommen

**Mødedeltagere** Lars Egedal (V) (Fravær)

## Indholdsfortegnelse

Træffetid.....	3
Godkendelse af dagsorden.....	5
Værdighedspuljen 2016.....	7
Boligpolitiske handlemuligheder i Nivå.....	10
Midtvejsevaluering af Udvalget for Byrum og Boligsocial indsats.....	14
Fornyelse af aftale om valg af udlejningsmodel mellem Fredensborg Kommune og Fredensborg Bo	18
Henvendelse fra foreningen SIND vedrørende overførsel af uforbrugte § 18 midler.....	21
Vurdering af potentiale ved udbud af et plejecenter.....	23
Styrkelse og effektivisering af hjemmeplejen.....	29
Status på Handicap og Socialpsykiatri.....	33
Orientering vedrørende Forebyggelsesrådets handlingsplan for fysisk aktivitet.....	37
Sager på vej til Social- og Seniorudvalget.....	40
Orienteringspunkter.....	42

## **Punkt 14: Træffetid**

## Træffetid

### **BESLUTNING I SOCIAL- OG SENIORUDVALGET DEN 08-02-2016**

---

Ingen fremmødte.

## **Punkt 15: Godkendelse af dagsorden**

## Godkendelse af dagsorden

### **BESLUTNING I SOCIAL- OG SENIORUDVALGET DEN 08-02-2016**

---

Dagsorden godkendt.

## **Punkt 16: Værdighedspuljen 2016**

16/256

### **Bilag**

borgere\_pårørende\_værdighed.pdf

Medarbejdere\_ledere\_værdighed.pdf

FOA\_DSR\_Ældresagen værdig ældrepleje

Fordeling af midler til en værdig ældrepleje.pdf

Brev fra Sundheds- og Ældreminister Sophie Løhde om værdighedspolitikker for ældreplejen.pdf

SV: Tilrettelæggelse af værdighedsdiskussionen 8. februar - lovgrundlag og værdighedspolitik i Norge og Sverige.pdf.pdf

# Værdighedspuljen 2016

## Beslutningstema

Orientering om værdighedspuljen samt indledende drøftelse af værdighed på ældreområdet med henblik på udarbejdelse af en værdighedspolitik for ældreområdet.

## Sagsfremstilling og økonomi

Partierne bag finansloven for 2016 er blevet enige om at styrke kommunernes arbejde med en mere værdig ældrepleje gennem indførelse af værdighedspolitikker i kommunerne. Der er i 2016 og frem afsat 1 mia. årligt til at understøtte udbredelsen og implementeringen af værdighedspolitikkerne i kommunerne. Fredensborg Kommunes andel forventes at være 7,4 mio. årligt. Midlerne ligger ud over kommunens budget for 2016.

Lovforslaget er sendt i høring og forventes at træde i kraft den 1. marts 2016. Kommunalbestyrelsen forpligtes til at træffe beslutning og efterfølgende offentliggøre en værdighedspolitik for den kommunale ældrepleje.

Den første værdighedspolitik skal offentliggøres senest den 1. juli 2016. Ministeriet skal modtage en redegørelse for hvilke indsatser, der skal understøtte udbredelsen og sikre implementering af værdighedspolitikken. Redegørelsen skal som minimum beskrive, hvordan kommunens ældrepleje kan understøtte følgende områder i forhold til den enkelte borgers

- livskvalitet
- selvbestemmelse
- kvalitet, tværfaglighed og sammenhæng i plejen
- mad og ernæring samt
- en værdig død.

Kommunalbestyrelsen skal sørge for at inddrage seniorråd samt øvrige relevante parter i udarbejdelsen af værdighedspolitikken.

Der har i ultimo 2015 pågået en inddragelsesproces med borgere, pårørende og medarbejdere på ældreområdet i forhold til deres forståelse af, hvad der er værdighed på ældreområdet, samt forslag til hvilke indsatser der vil kunne arbejdes med. Et sammenskriv af borgerne og pårørendes bidrag fremgår af bilag 1, medarbejderne og ledernes bidrag fremgår af bilag 2. Derudover er vedlagt bidrag fra DSR, FOA og ældresagen i bilag 3.

Forud for Social- og Seniorudvalgsmødet den 8. februar afholdes et temamøde for udvalget, her er seniorrådet og repræsentanter for ældresagen inviteret til at deltage. Ud fra temamødets indhold prioriterer udvalget hvilke udsagn og emner, der skal indgå i værdighedspolitikken.

Udkast til værdighedspolitikken forelægges Social- og Seniorudvalget i marts i sammenhæng med forslag til revideret ældrepolitik.

På Social- og Seniorudvalgsmødet i april fremlægges forslag til konkrete indsatser.

## Bevilling

De bevillingsmæssige konsekvenser af værdighedsmilliarden medtages ved budgetrevisionen 30/4-2016.

## Kompetence

Social- og Seniorudvalget

## **INDSTILLING**

---

At udvalget drøfter og prioriterer temaer og udsagn, der skal indarbejdes i værdighedspolitikken.

## **BESLUTNING I SOCIAL- OG SENIORUDVALGET DEN 08-02-2016**

---

- Udvalget kvitterede for de konstruktive input fra borgere, råd, foreninger, personale og på temadrøftelsen forud for udvalgets møde. De mange input vil danne grundlag for det første udkast til værdighedspolitik, som forelægges udvalget i marts.
- Værdighedspolitikken vil blive samtænkt med ældrepolitikken.

## **Punkt 17: Boligpolitiske handlemuligheder i Nivå**

14/25010

### **Bilag**

Boligpolitiske handlemuligheder Nivå

# Boligpolitiske handlemuligheder i Nivå

## Beslutningstema

Udvalget skal drøfte rapport om boligpolitiske handlemuligheder i Nivå og komme med anbefalinger til fremadrettede handlinger forud for behandling i Økonomiudvalget.

## Sagsfremstilling og økonomi

Økonomiudvalget godkendte den 18. november 2013 kommissoriet for udarbejdelsen af en rapport om de boligpolitiske indsatser i Kokkedal. I forlængelse heraf besluttede Økonomiudvalget, at administrationen skulle iværksætte en tilsvarende rapport for Nivå, når rapporten for Kokkedal var afsluttet.

Til at udarbejde rapporten blev der nedsat en projektgruppe med repræsentanter fra de to almene boligorganisationer i Nivå, den boligsociale helhedsplan Nivå Nu og administrationen i Fredensborg Kommune.

Der blev tillige nedsat en styregruppe med repræsentanter fra de to almene boligorganisationer VIBO og Fredensborg Boligselskab samt repræsentation på direktionniveau fra Fredensborg Kommune.

Der foreligger nu en rapport, som beskriver området og de væsentligste handlemuligheder samt anbefalinger for hver handlemulighed.

Rapporten består af

- Indledning og resume
- Introduktion til de almene boligområder i Nivå
- Handlemuligheder på områderne
  - Trivsel og tryghed
  - Uddannelse og beskæftigelse
  - Forebyggelse
  - Udlejningsredskaber
- Beskrivelse af demografien i boligområderne nu og i fremtiden
- Oversigt over eksisterende aktiviteter i området

Følgende anbefalinger fremgår af rapporten:

### Generelt

1 At der i Fredensborg Kommune fortsat er fokus på kvaliteten i de mange kerneydelser, som kommunen leverer til borgerne i de fem boligområder. Det gælder fx skoler, dagtilbud, sundhedstilbud, socialindsats, uddannelses- og beskæftigelsesindsats, fritidsfaciliteter mv. På den måde kan Fredensborg Kommune være med til at understøtte de positive tendenser, som ses i områderne – som fx en øget uddannelsesfrekvens – samtidig med, at et velfungerende net af kommunale ydelser og tilbud er med til at skabe tryghed og trivsel i området.

### Trivsel og tryghed

2 At både Fredensborg Kommune og boligorganisationerne anvender anbefalingerne fra TryggeByer og tryghedsvandringerne i forbindelse med fremtidige fysiske forandringer og ændringer i forhold til indretningen af boligområdet – som det f.eks. sker i forbindelse med infrastrukturprojektet.

3 At den kommende sammenhængende plan for kriminalitetsforebyggelse og tryghedsskabende indsats bruges som rettesnor i forhold til tilrettelæggelsen af den fremtidige kriminalpræventive indsats i Nivå.

### Uddannelse og beskæftigelse

4 At Fredensborg Kommune ved fremtidige større anlægsprojekter overvejer muligheden for at stille krav til leverandører om et vist antal praktikpladser. Denne mulighed kræver ikke ekstra ressourcer af kommunen, men en villighed til at forpligte samarbejdspartnere og leverandører.

5 At muligheden for at tilbyde fritidsjob til udsatte unge i form af virksomhedspraktik med godtgørelse indgår i overvejelserne, når den fremtidige indsats for de 15-17-årige planlægges. Det kunne fx være i regi af Ghet2Business. Såfremt man ønsker at arbejde videre med ordningen, vil det kræve yderligere ressourcer, da den ikke er indeholdt i det nuværende budget.

6 At borgere, som har en uddannelses- eller jobplan, der er udarbejdet som en del af God Løsladelse, ligestilles med studerende i ordinære uddannelsesforløb. På den måde kan den løsladte komme betragtnings til både en akut bolig via den kommunale boliganvisning og fleksibel udlejning via de almennyttige boligselskaber.

7 At der stilles krav til den løsladte i forbindelse med indflytningen i startboligen om at modtage støtte fra en bostøtte, som følger med boligtilbuddet.

#### Forebyggelse

8 At rapporten sammen med en række arbejdsspørgsmål sendes i høring i skolebestyrelsen for Nivå Skole, forældrebestyrelsen for Børnehusene Nivå, Nivå Nu og UngFredensborg for at få bestyrelsernes vurderinger af, om der kan sættes yderligere ind for at forbedre de unges muligheder for uddannelse og arbejde.

9 At der igangsættes en kvantitativ kortlægning af, hvor mange børn i alderen 6 til 17 år, der er uden fritidsaktivitet eller har været i aktivitet, men er stoppet, samt en kvalitativ afdækning af eventuelle barrierer. Kortlægningen skal munde ud i en række anbefalinger til, hvordan børn og unges deltagelse i fritidsaktiviteter kan styrkes i Nivå.

Kortlægning og anbefalinger bør også forholde sig til pendlerbørn, som går på privatskoler uden for Fredensborg Kommune. Såfremt denne mulighed vælges, vil det være nødvendigt at afsætte ressourcer hertil, da ordningen ikke indgår i det nuværende budget.

10 At udvide fritidspasordningen, så flere børn og unge fra familier med begrænsede økonomiske ressourcer får mulighed for at deltage i det organiserede fritidsliv. Såfremt denne mulighed vælges, vil det være nødvendigt at afsætte ressourcer hertil, da ordningen ikke indgår i det nuværende budget.

#### Udlejningsredskaber

11 At Fredensborg Kommune fortsat benytter sig til retten til at anvise hver fjerde ledigblevne familiebolig.

12 At effekten af de nuværende aftaler om fleksibel udlejning tages op til drøftelse i forbindelse med styringsdialogen mellem Fredensborg Kommune og boligorganisationerne i 2016. Herved kan effekten evalueres forud for genforhandling af aftalerne, således at den fælles viden om aftalernes effekt kan øges.

13 At Fredensborg Kommune i forbindelse med den årlige styringsdialog sammen med VIBO arbejder videre med mulighederne for at tilbyde større boliger som studieboliger til unge.

14 At muligheden for ommærkning af boliger til andre boligformer, fx seniorfællesskaber eller andelsboliger løbende holdes åben, idet boligudbuddet herved i et vist omfang kan matches de boligsøgendes ønsker.

### Bevilling

Ingen bevillingsmæssige konsekvenser.

### Retsgrundlag

Lov om almene boliger mv.

### Andre virkninger (handicap, integration, ligestilling, miljø, sundhed)

De boligpolitiske handlemuligheder har til formål at understøtte en hensigtsmæssig udvikling i forhold til øget tryghed og trivsel i boligområderne.

### Kompetence

Økonomiudvalget.

### Kommunikation

Resultaterne i den boligpolitiske rapport for Nivå vil bl.a. blive inddraget i årets styringsdialog med boligselskaberne.

1. Handlemuligheder og anbefalinger drøftes med henblik på prioriteret anbefaling over for Økonomiudvalget.

#### **BESLUTNING I UDVALGET FOR BYRUM OG BOLIGSOCIAL INDSATS DEN 04-02-2016**

---

Udvalget drøftede sagen og anbefaler alle anbefalinger punkt 1 -14, samt at alle anbefalinger vedrørende job og uddannelse prioriteres højest.

#### **BESLUTNING I SOCIAL- OG SENIORUDVALGET DEN 08-02-2016**

---

1. Udvalget anbefaler indstillingen fra udvalget for Byrum og Boligsocial indsats suppleret med at også punkterne 8,9 og 10 i handleplanen tillægges høj prioritet.
2. Udvalget anbefaler, at handleplanen behandles i øvrige relevante fagudvalg.
3. De indkomne høringssvar vil indgå i udarbejdelsen af den endelige handleplan.

## **Punkt 18: Midtvejsevaluering af Udvalget for Byrum og Boligsocial indsats**

15/37808

### **Bilag**

Oversigt over sager behandlet i Udvalget for Byrum og boligsocial indsats

# Midtvejsevaluering af Udvalget for Byrum og Boligsocial indsats

## Beslutningstema

Udvalget skal gøre midtvejsstatus over arbejdet i Udvalget for Byrum og Boligsocial indsats.

## Sagsfremstilling og økonomi

Byrådet besluttede efter seneste kommunalvalg i 2013 at nedsætte et udvalg for Byrum og Boligsocial indsats for at sikre, at der i Fredensborg Kommune arbejdes målrettet på at skabe mere tryghed i byrummet og en gunstig udvikling i de udsatte boligområder i kommunen.

Udvalget begyndte sit arbejde primo 2014 og har således eksisteret i to år. Dermed er udvalget halvvejs igennem indeværende byrådsperiode. I den forbindelse har udvalget besluttet at gøre status over sit arbejde i denne periode og samtidig drøfte, hvilke temaer eller emner, man fremover ønsker at sætte fokus på.

Dette stemmer overens med den beslutning, som Byrådet tog den 27. oktober 2014 om, at udvalgets rådgivende funktion evalueres efter et år.

I 2015 blev der udpeget nyt udvalgsmedlem fra Byrådet, og udvalget fik samtidig ny formand.

Udvalget har i alt afholdt 10 møder i perioden.

En oversigt over samtlige sager, som udvalget har behandlet i perioden, er vedlagt i bilag.

## Udvalgets opgaver

Af kommissoriet for udvalget fremgår det, at udvalgets opgaver er følgende:

· *Udvalget har en forberedende, initierende og rådgivende funktion.*

Udvalget har indstillet 13 anbefalinger overfor Social- og Seniorudvalget.

· *Udvalget skal i samarbejde med boligselskaberne arbejde for at vende udviklingen i særligt udsatte boligområder gennem indsatser som brug af særlige udlejningsaftaler med henblik på at ændre beboersammensætningen, boligsociale helhedsplaner, forebyggende indsatser og andre projekter.*

Udvalget behandlede rapporten om Boligpolitiske handlemuligheder i Kokkedal i 2014 og fulgte op på det videre arbejde med anbefalingerne i 2015. I 2015 blev arbejdet med boligpolitiske handlemuligheder i Nivå sat i gang.

I regi af den årlige styringsdialog med boligselskaberne har Fredensborg Kommune samlet op på eksisterende udlejningsaftaler med selskaberne, herunder fornyet aftaler, som var udløbet.

Udvalget har tillige arbejdet med forebyggelse af radikaliserings, ekstremisme og diskrimination.

Udvalget har også afholdt en temadrøftelse om tryghed med debat og oplægsholdere fra andre kommuner og fra Fredensborg Kommunes to egne boligsociale helhedsplaner Kokkedal på Vej og Nivå Nu.

· *Udvalget skal i den forbindelse inddrages i forberedelsen af og opfølgningen på administrationens årlige styringsdialogmøder med boligselskaberne.*

Udvalget har i 2014 og 2015 behandlet sager omkring styringsdialogen med boligselskaberne.

Herudover har udvalget behandlet orienteringssag om kommunens tilsyn med det almene boligområde.

*· Udvalget skal sikre en helhedsorienteret boligsocial indsats ved at koordinere de boligsociale indsatser, som er spredt ud over flere stående udvalg.*

Gennem sine anbefalinger overfor Social- og Seniorudvalget har udvalget behandlet tværgående sager, som har hørt under Arbejdsmarkeds- og Erhvervsudvalget, Børne- og Skoleudvalget, Økonomiudvalget og Byrådet.

*· Udvalget indstiller til Social- og Seniorudvalget, men kan sende forespørgsler og forslag til kommentering i andre stående udvalg som en del af arbejdet.*

Se ovenstående

*· Udvalget refererer til Social- og Seniorudvalget og kan derfor i sin funktion som rådgivende udvalg over for Social- og Seniorudvalget anbefale initiativer, der går på tværs af de stående udvalg.*

Se ovenstående

*· Udvalget skal i samarbejde med politiet arbejde for tryghedsfremmende foranstaltninger i de udsatte boligområder.*

Udvalget har behandlet flere sager om tryghedsfremmende foranstaltninger i de udsatte boligområder, herunder tryghedsvandringer, kriminalitetsscores for udsatte boligområder, sammenhængende kriminalitetsforebyggende og tryghedsskabende indsats, tryghed i Holmegårdscenteret, tryghedsindsatser for børn og unge, tryghedsmålinger, videoovervågning mv. Nordsjællands Politi er repræsenteret i udvalget.

*· Udvalget kan, i det omfang fysiske helhedsplaner har et boligsocialt sigte, anmodes om en vejledende udtalelse om planerne.*

Kokkedal på Vej og Nivå Nu, Fredensborg Kommunes to boligsociale helhedsplaner, har begge aflagt status for helhedsplanernes arbejde overfor udvalget.

I 2016 skal udvalget behandle den kommende ansøgning til en forlængelse af den boligsociale helhedsplan Kokkedal på Vej.

*· Udvalget kan invitere særlige sagkyndige, borgere og interessenter til at deltage i sager på udvalgets dagsorden.*

Udvalget har i perioden haft oplægsholdere til at præsentere 12 sager. Af bilag 1 fremgår det, at oplægsholderne har inkluderet Greve, Roskilde og Hillerød Kommuner, boligorganisationerne 3B, VIBO og AB Hørsholm Kokkedal, Nordsjællands Politi, Det Kriminalpræventive Råd, TryggeByer, Lederen af Kokkedal Ungdomsklub, de to boligsociale helhedsplaner samt administrationen.

## **Retsgrundlag**

Kommissorium for §17, stk. 4-udvalget for Byrum og Boligsocial indsats.

## **Kompetence**

Byrådet (indstilling 1)

Udvalget for Byrum og Boligsocial indsats (indstilling 2)

## **INDSTILLING**

- 1) At Byrådet tager midtvejsstatus og evaluering af udvalgets arbejde til efterretning.
- 2) At udvalget drøfter ønsker til temaer for kommende sager

## **BESLUTNING I UDVALGET FOR BYRUM OG BOLIGSOCIAL INDSATS DEN 04-02-2016**

---

- 1) anbefaler administrationens indstilling overfor Byrådet.
- 2) Udvalget drøftede ideer til temaer til kommende møder. Et tema kan være beskæftigelsesindsatser herunder oplæg om lommepengeprojekter samt oplæg om VIBO's infrastrukturprojekt. Formanden vil i samarbejde med administrationen på baggrund af udvalgets drøftelse arbejde videre med form og indhold for kommende møder.

## **BESLUTNING I SOCIAL- OG SENIORUDVALGET DEN 08-02-2016**

---

Social- og Seniorudvalget anbefaler indstilling fra Byrum og Boligsocial Indsats.

## **Punkt 19: Fornyelse af aftale om valg af udlejningsmodel mellem Fredensborg Kommune og Fredensborg Boligselskab**

16/2980

### **Bilag**

Aftale mellem Fredensborg Kommune og Fredensborg Boligselskab om fleksibel udlejning.pdf

Fornyelse af aftale

# Fornyelse af aftale om valg af udlejningsmodel mellem Fredensborg Kommune og Fredensborg Boligselskab

## Beslutningstema

Byrådet skal godkende, at aftalen med Fredensborg Boligselskab om valg af udlejningsmodel i afdelingerne Niverød III og IV og afdelingen Niverødgården fornyes.

## Sagsfremstilling og økonomi

Byrådet godkendte den 25. juni 2012, at der i henhold til §60 i lov om almene boliger blev indgået aftale mellem Fredensborg Kommune og Fredensborg Boligselskab om valg af udlejningsmodel.

Aftalen betød, at afdelingerne fik mulighed for at ændre beboerfortrinsretten, også kaldet den interne venteliste, i henhold til de regler, der gælder i lovgivningen (§ 7 i Bekendtgørelse om udlejning af almene boliger).

## Aftale om fleksibel udlejning og aftale om valg af udlejningsmodel

Fredensborg Kommune og Fredensborg Boligselskab har indgået en aftale om fleksibel udlejning for 50 pct. af de ledige boliger i afdelingerne Niverød III og Niverød IV. Aftalen administreres af boligselskabet. Den løber til og med 2017 og er vedlagt i bilag.

Den aftale om valg af udlejningsmodel, som nu skal fornyes, er underordnet aftalen om fleksibel udlejning, idet den udgør et redskab for boligselskabet til at opfylde aftalen om fleksibel udlejning.

## Forlængelse af aftale om valg af udlejningsmodel

Fredensborg Boligselskab har evalueret ordningen med valg af udlejningsmodel, og ønsker at fortsætte med den i alle tre nævnte afdelinger.

Afdelingerne ønsker at fortsætte med de modeller, de valgte i 2012, hvor:

- afdeling Niverød III har været udlejet efter model A
- afdeling Niverød IV har været udlejet efter model A
- afdeling Niverødgården har været udlejet efter model C

Boligselskabet har derfor rettet henvendelse til Fredensborg Kommune for at få forlænget aftalen for perioden 1. januar 2016 – 31. december 2019.

Henvendelsen er vedlagt i bilag.

Da aftalen mellem Fredensborg Kommune og Fredensborg Boligselskab om fleksibel udlejning udløber 31. 12. 2017, gælder godkendelsen af aftale om valg af udlejningsmodel for den samme periode. For perioden 2018-2019 gælder den alene under forudsætning af, at aftalen om fleksibel udlejning forlænges.

## Model A: Beboerfortrinsret som tidligere

Model A svarer stort set til beboerfortrinsretten, som den kendes andre steder fra. Det nye er, at beboere kan søge bolig på tværs af alle boligorganisationerne indenfor ventelisten og dermed få adgang til et meget bredt spektrum af boliger.

## Model B: Mere tidssvarende beboerfortrinsret

I model B tilbydes alle ledige boliger fortsat beboere i afdelingen. Herefter går 25 procent af de ledige boliger til den eksterne venteliste, mens 75 procent går til interne ansøgere i boligorganisationen og derefter til boligsøgende fra andre boligorganisationer, der er omfattet af ordningen.

## Model C: Mest åbne model for boligsøgende

I model C tilbydes 50 procent af de ledige boliger direkte til boligsøgende fra den eksterne venteliste.

### Administrationens bemærkninger

Ændringen af beboerfortrinsretten har kun betydning for de boliger, der udlejes via venteliste. Den berører **ikke** kommunens anvisningsret.

Det er administrationens vurdering, at aftalen ikke har økonomiske konsekvenser for kommunen, da den udelukkende vedrører beboerfortrinsretten også kaldet den interne venteliste.

Alle lejere af almene boliger i Fredensborg Kommune skal godkendes af kommunen, og Boliganvisningen har mulighed for at afvise udlejning til boligsøgende med husstandsindkomster af en sådan størrelse, hvor der vil være et åbenbart misforhold mellem husstandsindkomst og boligafgift. Dette gælder også for lejere, som søger boliger via boligorganisationernes ventelister.

Samtidig er det i kommunens interesse, at boligorganisationerne undgår tomgang og heraf lejetab, og det er administrationens vurdering, at aftalen er et godt redskab til at modvirke udlejningsvanskeligheder.

### Retsgrundlag

Lov om almene boliger.  
Bekendtgørelse af udlejning af almene boliger mv.

### Kompetence

Byrådet

### Kommunikation

Aftalen offentliggøres i Fredensborg kommunes annonce i UgeNyt.

## INDSTILLING

---

At Byrådet godkender,

1. at aftalen om valg af udlejningsmodel i henhold til § 60 i Lov om almene boliger mellem Fredensborg Kommune og Fredensborg Boligselskab forlænges. Aftalen betyder, at

- afdeling Niverød III fortsat udlejes efter model A
- afdeling Niverød IV fortsat udlejes efter model A
- afdeling Niverødgården fortsat udlejes efter model

2. at aftalen gælder for årene 2016-2019. For perioden 2018-2019 dog under forudsætning af, at aftalen mellem Fredensborg og Fredensborg Boligselskab om fleksibel udlejning forlænges.

3. at administrationen får bemyndigelse til at indgå aftale med boligorganisationen om modelskifte i løbet af aftaleperioden, hvis udlejningssituationen bevirker, at det vil gavne udlejningen af boligerne i de enkelte afdelinger.

## BESLUTNING I SOCIAL- OG SENIORUDVALGET DEN 08-02-2016

---

Den administrative indstilling anbefales byrådet.

## **Punkt 20: Henvendelse fra foreningen SIND vedrørende overførsel af uforbrugte § 18 midler**

16/1595

### **Bilag**

Henvendelse fra SIND Hørsholm Fredensborg.pdf

# Henvendelse fra foreningen SIND vedrørende overførsel af uforbrugte § 18 midler

## Beslutningstema

Der skal træffes beslutning om overførsel af uforbrugte § 18 midler.

## Sagsfremstilling og økonomi

Administrationen har modtaget en henvendelse fra foreningen SIND vedrørende overførsel af uforbrugte § 18 midler.

Ved uddelingsmødet i december 2014 bevilligede Social- og Seniorudvalget 42.000 kr. af puljen til frivilligt socialt arbejde til foreningen SIND. Midlerne var til anvendelse i 2015.

Grundet aflysning af et arrangement er der et overskud på 5.000 kr. som foreningen ønsker at overføre til budget 2016.

## Kriterier for § 18 støttemidler

Støttemidler fra § 18 puljen til frivilligt socialt arbejde er en 1-årig bevilling.

Ifølge kriterierne skal uforbrugte midler tilbagebetales til kommunen, og støttemidlerne må ikke anvendes til andre formål, end de er bevilliget til.

## Administrationen anbefaler

Af hensyn til ovenstående anbefaler administrationen et afslag til foreningen SIND.

Administrationen anbefaler, at administrationen bemyndiges til at behandle og træffe afgørelser ved henvendelser om overførsel af uforbrugte midler samt ved forespørgsler om brug af støttemidler til andre formål, end de er bevilliget til.

For at imødekomme tvivlsspørgsmål vil administrationen fremover i bevillingsbrevene gøre særligt opmærksom på disse kriterier.

## Bevilling

Sagen har ingen bevillingsmæssige konsekvenser.

## Retsgrundlag

Serviceoven.

## Kompetence

Social- og Seniorudvalget.

## INDSTILLING

---

1. At udvalgte meddeler afslag på ansøgningen om overførsel af 5.000 kr. til næste budgetår.
2. At administrationen bemyndiges til at behandle og træffe afgørelser ved henvendelser om overførsel af uforbrugte støttemidler samt ved forespørgsler om at anvende støttemidlerne til andre formål, end de er bevilliget til.

## BESLUTNING I SOCIAL- OG SENIORUDVALGET DEN 08-02-2016

---

Den administrative indstilling vedtaget.

## **Punkt 21: Vurdering af potentiale ved udbud af et plejecenter**

15/38678

# Vurdering af potentiale ved udbud af et plejecenter

## Beslutningstema

I Fredensborg Kommunes budgetforlig for 2016-2019 blev forligspartierne enige om, at der skal iværksættes en vurdering af potentialet ved et udbud af driften af et af kommunens plejecentre.

I det følgende opridses fordele og ulemper ved udbud af driften af et plejecenter, baseret på erfaringer med udbud af driften af plejecentre i andre kommuner samt fremlægges forslag til håndtering af det videre sagsforløb.

## Sagsfremstilling og økonomi

### Indledning

I tider med økonomiske udfordringer, er det nærliggende at vurdere, om konkurrenceudsættelse af interne driftsopgaver kan anvendes som redskab til at effektivisere den kommunale opgavevaretagelse.

Udbud af driften af et plejecenter har ikke tidligere været gennemført i Fredensborg Kommune, men i foråret 2015 gennemførtes et udbud på hjemmeplejeområdet, som medførte en række kvalitative gevinster i form af servicetilpasning, øget borgerinddragelse i rehabiliteringen og færre leverandører. Udbuddet medførte dog ikke nogen økonomisk gevinst.

Et udbud af driften af et plejecenter består i, at kommunen beder interesserede parter om at afgive tilbud på at løse opgaven, og på baggrund af en række opstillede kriterier, udvælges det bedste tilbud, hvorefter opgaven overdrages til den vindende leverandør. Konkurrenceudsættelse i form af udbud er ikke i sig selv ensbetydende med udlicitering, idet der kan afgives kontrolbud fra kommunen selv, som konkurrerer på lige fod med andre leverandører om at vinde opgaven.

Formålet med et udbud af driften af et plejecenter er, at kommunen derved sikrer, at opgaveløsningen foregår bedst og billigst muligt med rette kvalitet.

### Erfaringer og effekter ved udbud på velfærdsområdet

Flere af Fredensborg Kommunens samarbejds- og nabokommuner har gennemført udbud af drift af kommunale plejecentre i de senere år.

Hørsholm Kommune har i slutningen af 2015 afsluttet et udbud af driften af plejecentret Margrethelund, hvor kommunen selv vandt udbuddet i konkurrence med tre private leverandører. I kommunens kontrolbud var medregnet en overhead til øvrige løbende, faste kommunale udgifter, som f.eks. IT-understøttelse mm. Kontrolbuddet blev gennemført med assistance fra et eksternt konsulentfirma.

I Helsingør Kommune er OK Fonden i januar i år blevet tildelt kontrakten, i konkurrence med Danske Diakonhjem, om at bygge og drive det kommende nye plejehjem i Hornbæk, og opgavevaretagelsen skal ske igennem en partnerskabsaftale mellem kommunen og leverandøren. Danske Diakonhjem driver i forvejen et andet plejehjem i kommunen.

Gribskov Kommune har, ad flere omgange, gennem en årrække udbudt drift af kommunens plejecentre, og kun en fjerdedel af driften af kommunens plejecentre ligger på kommunale hænder.

Der gennemføres jævnligt undersøgelser om effekterne af udbud af opgaver på det sociale område, men konklusionerne er ikke entydige, idet der i praksis er gennemført meget få udbud af drift af plejecentre i danske kommuner, hvilket medfører, at det er vanskeligt at generalisere resultaterne af udbuddene.

I november 2015 offentliggjordes midtvejsresultaterne af forskningsprojektet "EffektDoku – Dokumentation af effekter ved konkurrenceudsættelse", som er den hidtidige største, samlede

dokumentation af effekter ved konkurrenceudsættelse. Forskningen baseres på samtlige danske, skandinaviske og internationale studier af konkurrenceudsættelse fra 2000-2014. Konklusionen på velfærdsområdet er, at der er meget blandede resultater med udbud af velfærdsopgaver, men med en lille overvægt af studier med omkostningsreduktioner. Projektet har udfordringer med at måle sammenhængen i resultaterne vedrørende service, kvalitet og omkostninger. Derudover er ikke undersøgt langsigtede effekter af konkurrenceudsættelse på velfærdsområdet.

Projektet har imidlertid dokumenteret tydeligt potentiale for omkostningsreduktioner ved udbud på det tekniske område, herunder vejvedligeholdelse og park og vej området.

I de senere år er udbud af drift af plejecentre i Danmark i stigende grad foretaget gennem offentligt-private samarbejder (OPS) med vægt på partnerskaber (OPP) mellem den offentlige udbyder og den private leverandør. Partnerskabsmodellen vurderes at medføre øget videndeling, udvikling og innovation i og om opgaveløsningen, men også en øget mulighed for kommunen at føre et effektivt tilsyn med opgaveløsningen og øge indflydelse herpå. I flere tilfælde har formålet med at udbyde driften af plejecentre ikke været økonomiske besparelser, men derimod at opnå læring og udvikling igennem samarbejde med private leverandører, for at kunne overføre denne viden og erfaring, og derigennem videreudvikle opgaveløsningen, til det øvrige ældreserviceområde i kommunen (bl.a. Kolding Kommune 2012).

### Økonomi

På baggrund af oplysninger fra KL's Udbudsportals dokumentationsdatabase samt øvrige økonomiske beregninger og businesscases i andre kommuner, herunder Næstved, ligger den estimerede potentielle besparelse ved at udbyde driften af et plejecenter i et interval mellem 0 og 10 pct. af driftsomkostningerne.

En stor del af de udbud, som er foretaget på dette område i Danmark, har også medtaget praktisk og personlig hjælp (hjemmepleje) og/eller driften af flere plejecentre i samme udbud. Flere kommunale udbud af drift af plejecentre har endvidere omfattet udbud af driften af et nyopført plejecenter, hvorfor der ikke har været et ensartet sammenligningsgrundlag for at beregne eventuelle økonomiske og kvalitative gevinster, idet der ikke tidligere har været kommunal drift af det samme plejecenter i kommunen.

Undersøgelser, herunder EffektDoku projektet, peger desuden på, at de transaktionsomkostninger, som er forbundet med et udbud, udgør i gennemsnit cirka 2 pct. af prisen på opgaven, dvs. kontraktsummen. Disse omkostninger omfatter udgifter til eksternt rådgivning samt interne medarbejderressourcer til at varetage udbudsprocessen. Sidstnævnte er typisk opgjort til 1-1½ årsværk for et førstegangsudbud.

### Fordele og ulemper

I nedenstående tabel opstilles et overblik over de fordele og ulemper, som umiddelbart kan identificeres ved udbud af driften af et plejecenter i Fredensborg Kommune, baseret på ovenstående gennemgang. Herefter følger en uddybning af de enkelte punkter.

Fordele	Ulemper
Markedsprøvning af kommunens omkostningsstruktur og priser	Høje transaktionsomkostninger i forbindelse med udbudsprocessen
Potentiale for økonomisk gevinst	Potentiale for økonomisk gevinst reduceret på grund af begrænset volumen

<b>Potentiale for kvalitative effekter i form af øget innovation og udvikling</b>	<b>Sårbarhed i forhold til forsyningssikkerhed og tværorganisatorisk samarbejde</b>
<b>Øget klarhed over det kommunale serviceniveau og arbejdsprocesser</b>	<b>Tilfælde af dalende medarbejdertilfredshed ved privat leverandør</b>
<b>Modent leverandørmarked samt lavere sygefravær hos private leverandører</b>	<b>Tvivlsomt forretningsgrundlag for privat leverandør</b>

### Fordele uddybet

#### 1) Markedsafprøvning af kommunens omkostningsstruktur og priser

En af fordelene ved at udbyde driften af et plejecenter i Fredensborg Kommune vil være, at kommunen får sammenlignet sine priser og omkostningsstruktur med private leverandører i markedet. Dette kan være en fordel i forbindelse med kommunens generelle økonomistyring på området.

#### 2) Potentiale for økonomisk gevinst

Udover de effektiviseringer, selve udbudsprocessen vil medføre, kan der tillige være et potentiale for økonomisk gevinst.

#### 3) Potentiale for kvalitative effekter i form af øget innovation og udvikling

Det er dokumenteret, at der i forbindelse med private leverandørers varetagelse af opgaver på kommunale velfærdsområder, foregår videndeling, som kommer kommunerne til gode i form af innovation og udvikling i relation til opgaveløsningen, også hvad angår øvrige plejeopgaver. Desuden vil udbudsprocessen tilføre kommunen erfaring med udbud af kommunale driftsopgaver, som kan anvendes i andre sammenhænge på et senere tidspunkt.

#### 4) Øget klarhed over det kommunale serviceniveau og arbejdsprocesser

Erfaringen med udbud af kommunale driftsopgaver viser, at processen som oftest medfører effektiviseringer, alene på grund af konkurrencen. Den kommunale opgaveløsning bliver mere konkurrencedygtig, når den udsættes for konkurrence i form af et udbud. Kommunen opnår en øget klarhed over eget serviceniveau og arbejdsprocesser, som bliver gennemgået, dokumenteret og testet i markedet, hvilket medfører en mere effektiv opgaveløsning i de fleste kommuner.

#### 5) Modent leverandørmarked samt lavere sygefravær hos private leverandører

Leverandørmarkedet på plejeområdet er modent til at varetage en opgave med drift af et kommunalt plejecenter, og Fredensborg Kommune vil ikke være frontløber på området, hvilket giver en vis sikkerhed for kompetent opgaveløsning ved udlicitering. Hos private leverandører af velfærdsopgaver er sygefraværet desuden lavere end hos kommunalt ansatte plejemedarbejdere, hvilket indirekte kan influere prisen på opgaveløsningen (CEPOS 2012). Der er derudover ikke dokumenteret forskel på tilfredsheden hos borgerne, ved hhv. privat og kommunal drift af plejecentre.

### Ulemper uddybet

#### 1) Høje transaktionsomkostninger i forbindelse med udbudsprocessen

Et udbud af driften af et kommunalt plejecenter vil medføre høje transaktionsomkostninger, som nævnt ovenfor, især ved førstegangsudbud. Det er tillige dokumenteret, at transaktionsomkostningerne er

relativt set højere, jo mindre kontraktværdi, der udbydes.

## 2) Potentiale for gevinst reduceret på grund af begrænset volume

Potentialet for økonomisk gevinst ved et udbud af driften af et plejecenter, er usikkert, og har hidtil gennemsnitligt ligget mellem 0 og 10 pct. af driftsomkostningerne, dvs. der i nogle tilfælde forekommer ingen eller en meget begrænset økonomisk gevinst. Udbydes alene driften af ét plejecenter, kan opgaven risikere at være af en så begrænset volumen, at der slet ikke vil være potentiale for økonomisk gevinst, idet transaktionsomkostningerne vil være meget høje, relativt til kontraktværdien.

## 3) Sårbarhed i forhold til forsyningssikkerhed og tværorganisatorisk samarbejde

Kommunen kan, qua sin forsyningspligt på området, risikere at måtte hjemtage opgaven, hvis den private leverandør går konkurs eller misligholder sine kontraktuelle forpligtelser. Desuden kan privat opgavevaretagelse på alene ét plejecenter i kommunen udfordre samarbejdet på tværs af organisationen, både på plejeområdet men også på tværs af fagcentre.

## 4) Tilfælde af dalende medarbejdertilfredshed og sværere at tiltrække frivillig arbejdskraft ved privat leverandør.

EffektDoku projektet har påvist, at der er tilfælde af faldende medarbejdermotivation og tilfredshed på kort sigt, ved overdragelse af kommunale opgaver til private leverandører. I enkelte tilfælde har private leverandører på velfærdsområdet desuden ikke i samme omfang som kommunerne formået at få plejecentret til at være samlingspunkt for kommunens ældre, og har haft svært ved at rekruttere frivillig arbejdskraft i lokalområdet.

## 5) Tvivlsomt forretningsgrundlag for privat leverandør

Et udbud af denne størrelsesorden vil være mindre attraktivt for private leverandører, end hvis udbuddet havde et større omfang, fx flere plejecentre eller et pleje-distrikt. Lige så vel som de kommunale transaktionsomkostninger ved et udbud, har leverandørerne omkostninger ved at udarbejde et tilbud, og derfor kan der være leverandører, som vælger at afstå fra opgaven, hvis transaktionsomkostningerne er for høje.

## Konklusion og anbefaling

Erfaringerne fra andre kommuner viser, at leverandørmarkedet er modent til at varetage driften af et plejecenter, men de langsigtede effekter på såvel økonomi som faglighed er ikke dokumenteret.

Det er vurderingen, at udbud af driften af et enkelt plejecenter vil være en omfattende opgave, hvor effekt og transaktionsomkostninger ved at gennemføre udbuddet formentlig ikke vil stå mål med de fordele, økonomiske såvel som kvalitative, der er ved udbuddet.

Administrationens vurdering er derfor, at såfremt området skal konkurrenceudsættes, så vil det være hensigtsmæssigt at overveje at udbyde flere plejecentre i samme udbud, eller udbyde både plejecentre og hjemmepleje i et distrikt, for at opnå stordriftsfordele for leverandørerne og relativt mindre transaktionsomkostninger i udbudsprocessen. Dette understøttes endvidere af Produktivitetskommissionens anbefalinger om konkurrenceudsættelse (2014), samt et udbud af et plejecenter i Vejle Kommune i 2010.

Inden et eventuelt udbud iværksættes, er det dog administrationens anbefaling, at der i kommunen foretages en mere dybdegående potentialeafklaring, herunder en benchmark af kommunens omkostninger til drift af ét hhv. flere kommunale plejecentre, samt eventuelt fritvalgsområdet i ét distrikt. En sådan potentialeafklaring vil kunne komme nærmere et konkret økonomisk scenarie ved at udbyde

driften af et plejecenter, idet Fredensborg Kommunes udgifter på området, vil blive sammenlignet med udgifterne ved andre kommuners, og, om muligt, private leverandørers varetagelse af tilsvarende opgaver.

Sammenholdt med resultaterne af denne potentialeafklaring, bør processen endvidere indeholde overvejelser om formål og forventet effekt af et eventuelt udbud, herunder både økonomiske, faglige samt kvalitative effekter, samt mulighederne og potentialer i forskellige udbuds- og samarbejdsformer, herunder funktionskrav, dialogbaseret udbud og OPS.

Administrationen anbefaler på denne baggrund, at der iværksættes en potentialeafklaring i forhold til udbud af driften på et eller flere plejecentre, eventuelt sammen med opgaver på fritvalgs-området, og at der udarbejdes en samlet businesscase, formålsanalyse samt procesplan for opgaven, inden der træffes endelig politisk beslutning om, hvorvidt et udbud skal gennemføres eller ej.

En sådan potentialeafklaring kan udarbejdes i samarbejde med KL's Udbudsportal, som har erfaring med denne slags analyser. En potentialeafklaring vil forudsætte inddragelse af eksterne konsulenter og den samlede proces herfor ventes at koste cirka 50.000-100.000 kr. Hertil kommer interne ressourcer.

### Bevilling

Der er ikke afsat særskilt bevilling til gennemførelse af hverken udbud eller en potentialeafklaring.

### Retsgrundlag

Kommunalfuldmagten  
Udbudsloven

### Kompetence

Byrådet

### Elektroniske bilag

Ingen

## INDSTILLING

---

- 1) at der træffes beslutning om, hvorvidt der skal arbejdes videre med et udbud på plejeområdet.
- 2) At der i givet fald iværksættes et samarbejde med KLs Udbudsportal vedrørende potentialeafklaring i forhold til udbud af driften på ét eller flere plejecentre, eventuelt sammen med opgaver på fritvalgs-området, og at der udarbejdes en samlet businesscase, formålsanalyse samt procesplan for opgaven, inden der træffes endelig politisk beslutning om, hvorvidt der skal gennemføres et udbud og af hvilket omfang.

## BESLUTNING I SOCIAL- OG SENIORUDVALGET DEN 08-02-2016

---

Forslag om, at det anbefales byrådet, at der ikke p.t. arbejdes videre med et udbud blev sat til afstemning:

For stemte 4: A, O og Ø

Imod stemte 2: B og V

Forslaget blev dermed vedtaget.

B og V stemte imod, idet de ønsker at der fortsat arbejdes med et udbud jf. administrationens anbefaling pkt. 2.

## **Punkt 22: Styrkelse og effektivisering af hjemmeplejen**

12/48409

### **Bilag**

4ba0d367df11473aa84f836fd0b55e43

48f6c6360781404da3dcf60a5e32be0f

af714b71579847bbb7a78e2e37c5b798

# Styrkelse og effektivisering af hjemmeplejen

## Beslutningstema

Orientering om styrkelse og effektivisering af hjemmeplejen ved at etablere hjemmeplejen som en selvstændig enhed.

## Sagsfremstilling og økonomi

Hjemmeplejen er i dag organiseret i 5 grupper, som hører under plejecenterlederne.

Der er fire daghjemmehjælpsgrupper, én i hvert bysamfund. Derudover en samlet aften- og natplejegruppe lokaliseret under Mergeltoften.

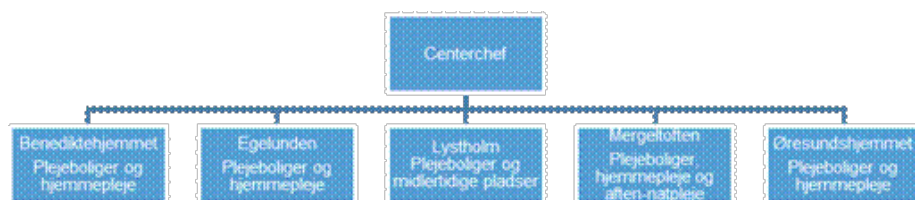
Denne form for samorganisering mellem plejecenter og hjemmepleje var oprindelig begrundet i ønsket om synergi mellem de to enheder.

I de senere år er denne synergieffekt blevet mindre og mindre. Årsagen er den stigende specialisering både i hjemmeplejen og på plejecentrene.

Specialiseringen i hjemmeplejen er primært begrundet i udviklingen af det nære sundhedsvæsen, hvor der flyttes opgaver fra sygehusvæsenet til kommunen.

Et andet væsentligt forhold er at plejecenterledernes organisationer er meget store og komplekse. Der har nedført udfordringer i implementering af nye samarbejdsformer i hjemmeplejen og i 2015 udfordringer i budgetoverholdelsen.

Nuværende organisering:

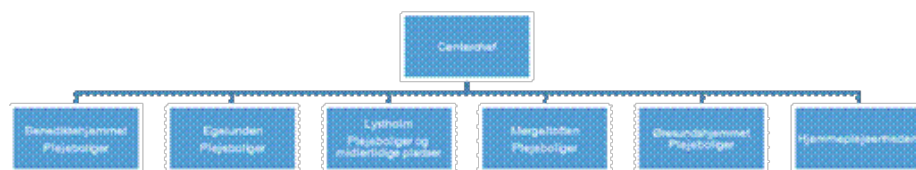


Fremadrettet etableres en selvstændig hjemmeplejeenhed med en samlende hjemmeplejeleder og en gruppeleder for hvert bysamfund og aften – natplejen

Formålet er at skabe større fokus på det nære sundhedsvæsen og et enklere samspil med sygehuse.

Den nye organisering vil samtidig skabe større sikkerhed for et ensartet serviceniveau i hjemmeplejen samt sætte fokus på faglig kvalitetsudvikling ved at fokusere på hvert speciale.

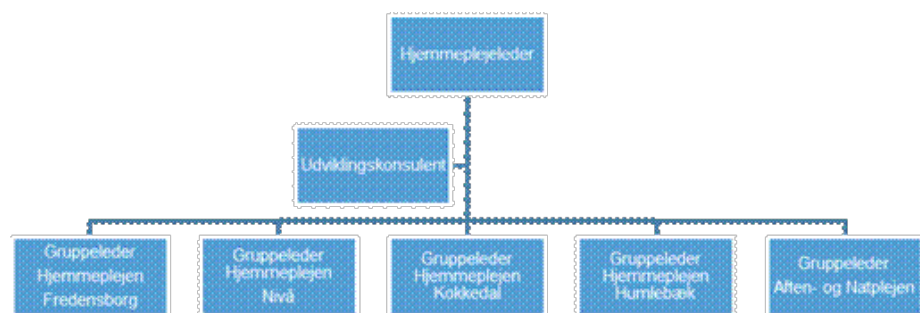
Hertil kommer, at den nye organisering vil bidrage til mindre kompleksitet for centerlederne og dermed en enklere og mere præcis økonomistyring.



## Fremtidig organisering

Hjemmeplejeenhederne skal fortsat samlokaliseres på plejecentrene. Der er således ikke tale om at hjemmeplejeenhederne skal flytte lokalitet.

Der vil fortsat være én hjemmeplejeenhed i hvert bysamfund.



Selv om der således er tale om en anden organisering, øges antallet af ledere ikke. Der er aktuelt to grubeledere i hjemmeplejen i Humlebæk. Det ændres til én grubeleder og den anden stilling konverteres til stillingen som hjemmeplejeleder.

Implementeringen af den nye organisering med en selvstændig hjemmepleje vil ske med en tæt inddragelse af medarbejderrepræsentanter og ledere.

Den nye organisering vil træde kraft i september 2016.

## Kompetence

Social-og Seniorudvalget

### INDSTILLING

1. At orienteringen om den nye organisering af hjemmeplejen tages til efterretning.

### BESLUTNING I SOCIAL- OG SENIORUDVALGET DEN 08-02-2016

Orienteringen taget til efterretning.



## **Punkt 23: Status på Handicap og Socialpsykiatri**

15/6981

### **Bilag**

PO14 - 31.12.15.pdf

PO14 - 31.12.15 graf.pdf

# Status på Handicap og Socialpsykiatri

## Beslutningstema

Orientering om økonomisk status på Handicap og Socialpsykiatri.

## Sagsfremstilling og økonomi

### Handleplan

Handleplanen for Handicap og Socialpsykiatri er vedtaget af Byrådet den 30. marts og indsatserne er herefter igangsat. Den foreliggende status indeholder resultatet frem til ultimo december.

Effekten af Handleplanen udgør 16,7 mio. kr. Der realiseres ikke yderligere i 2015. Der er således i alt realiseret 16,7 mio. kr. ud af 25 mio. kr. Der kan i forbindelse med den endelige opgørelse af regnskabsresultatet for 2015 finde en korrektion sted til dette i forhold til de tiltag som skal måles i forhold til det endelige forbrug, f.eks. misbrugsområdet og institutionerne. Handleplanen videreføres i 2016.

I bilag 1 fremgår besparelserne fordelt på de enkelte områder i kolonnen "realiserede effekter af handleplanen". Af bilag 2 fremgår det af grafen hvordan udviklingen har været.

### Forventet regnskab

Det samlede regnskabsresultat for Handicap og Socialpsykiatri forventes ved vurderingen ultimo december at overskride budgettet med 18,7 mio. kr. svarende til 6,7 %.

Forventningen til regnskabet er blevet forbedret med 0,1 mio. kr. i forhold til sidste måneds skøn. Det forventede merforbrug er nu på 18,730 mio. kr. Sidste måneds skøn var 18,853 mio. kr. som indgår som tillægsbevillingsansøgning i budgetrevisionen for 30.11 2015.

Det Korrigerede Budget 2015 for Handicap og Socialpsykiatri er på 279,8 mio. kr. Der er et forbrug ultimo december 2015 på 295,4 mio. kr. svarende til en forbrugsprocent på 105,6 (den var 100,9 % på samme tidspunkt sidste år).

Forventningerne kan stilles op i følgende tabel:

Hele 1.000 kr. NETTO	Regnskab 2014	Korrigeret Budget 2015	Fagområdets Forventet Regnskab	Handleplan og øvrige indsatser fra fagområdet resten af 2015	Realiserede effekter af Handleplanen m.m.	Forventet underskud når indsatsene er effektueret
Børnhandicap	23.252	28.634	28.361	-	912	-274
Voksenhandicap	239.038	215.995	244.056	1.850	11.599	28.061
Institutioner og takster	4.784	16.773	4.432	-	4.500	-12.341
Hjælpe midler	21.670	18.386	21.670	-	-	3.284
I ALT	288.744	279.788	298.518	1.850	17.010	18.730

Overskridelsen deles op indenfor 4 hovedområder: *Børn* med et forventet netto mindreforbrug på 0,3 mio. kr., *Voksen* med en forventet netto overskridelse på 28,1 mio. kr., *Institutioner og deres takstindtægter* som forventes at bidrage med et nettooverskud på 12,3 mio. kr. samt *Hjælpe midler* som forventes at få et underskud på 3,3 mio. kr.

### *Børn*

Der forventes næsten balance på området.

Der har ikke fundet budgetflytning sted fra børneområdet til voksenområdet i forbindelse med, at der er unge som er blevet 18 år.

### *Voksne*

Overskridelsen på voksne handicappede på forventet netto 28,1 mio. kr. efter der er gennemført handleplansforslag på 11,6 mio. kr. består væsentligst af boinstitutioner med 8,7 mio. kr. dagtilbud med 9,9 mio. kr., STU med 6,4 mio. kr. samt støtte i eget hjem med 5,0 mio. kr.

### *Institutioner og deres takstindtægter*

Socialpsykiatrien på Byvejen 14 - det tidligere Rosings Minde, Specialbørne-haven Karlebo samt Lindegården forventes at balancere i forhold til deres budget. Lindegården er blevet reduceret med 2,5 mio. kr. i budget i forhold til handleplanen. Granbohus er ligeledes blevet reduceret med 2 mio. kr. og forventes at få et overskud på 3,7 mio. kr. Budgetreduktionerne er samlet i en budgetpulje på 4,5 mio. kr. indenfor dette område.

Takstindtægterne forventes at give netto 1,8 mio. kr. mere som følge af opkrævning af ekstra takst for 4 borgere med tungere plejebehov samt en genoptagen sag i forbindelse med forældelseskrav. Desuden kommer der en merindtægt på 2,311 mio. kr. Merindtægten er både i forhold til manglende budgetregulering i 2015 i forhold til takstberegningen samt ekstraintægter på borgere med ekstratakst. Det er en ny vurdering som er foretaget i forbindelse med takstberegningen for 2016.

### *Hjælpe midler*

Hjælpe middelområdet forventes at få et merforbrug på 3,3 mio. kr. idet det forventede regnskab er lig med regnskabet for 2014. Området er udfordret af stigende udgifter på især Hjælpe middelcentralen men også af at bevillinger som bringes til afgørelse i Ankestyrelsen falder ud til borgerens fordel. Det dyreste eksempel er en merudgift på 0,5 mio. kr. til benproteser hvor Ankestyrelsen har givet borgeren medhold i, at det skal være det bedst mulige på markedet og ikke dem der kan ydes i forhold til Fredensborg Kommunes kvalitetsstandard.

### *2015*

På mødet d. 8. marts 2016 vil regnskabsresultatet for 2015 foreligge for området, så det er det der indgår i statussagen.

### *2016*

Vurderingen for 2016 vil først blive præsenteret på mødet d. 11. april 2016. Grunden til at 2016 først præsenteres til april er, at det først er i februar, at bl.a. alle opholdsbetalings-regninger er blevet betalt første gang for 2016 med den gældende takst for 2016. Der kan først foretages korrekte disponeringer for hver enkelt borger i Børn og Voksne når der er betalt en 2016 regning. Det er disponeringerne der danner grundlag for den samlede økonomiske vurdering af området.

Skøn for 2016 som bl.a. er præsenteret på ØU d. 7/12 2015 er baseret på 2015 disponeringer.

## **Bevilling**

Sagen har ingen bevillingsmæssige konsekvenser.

## **INDSTILLING**

---

1. At orienteringen tages til efterretning.

## BESLUTNING I SOCIAL- OG SENIORUDVALGET DEN 08-02-2016

---

Orienteringen taget til efterretning.

## **Punkt 24: Orientering vedrørende Forebyggelsesrådets handlingsplan for fysisk aktivitet**

15/39679

### **Bilag**

Forebyggelsesrådets handlingsplan for fysisk aktivitet.pdf

Status for implementering af anbefalinger.pdf

# Orientering vedrørende Forebyggelsesrådets handlingsplan for fysisk aktivitet

## Beslutningstema

Sagen er til orientering.

## Sagsfremstilling og økonomi

### Baggrund

I forbindelse med budget 2014-2017 vedtog Byrådet at nedsætte et Forebyggelsesråd for en 4-årig periode med fokus på ældreområdet inden for både borgerrettet og patientrettet forebyggelse.

Forebyggelsesrådet består af repræsentanter fra Ældresagen, Seniorrådet, Handicaprådet, dagcentre og administrationen.

Forebyggelsesrådet har til formål at:

- Fremkomme med forslag til Byrådet om forebyggelsesindsatser.
- Bidrage til at øge borgernes kendskab til den kommunale forebyggelsesindsats.

Forebyggelsesrådet refererer til Social- og Seniorudvalget, der har ansvar for den patientrettede forebyggelse samt Fritids- og Idrætsudvalget, der har den borgerrettede forebyggelse som sit ansvarsområde.

### Handlingsplan for fysisk aktivitet

Med udgangspunkt i eksisterende viden og erfaringer har Forebyggelsesrådet udarbejdet en handlingsplan for fysisk aktivitet med anbefalinger til, hvordan det fysiske aktivitetsniveau kan fremmes i ældrebefolkningen. Handlingsplan er vedhæftet.

Jævnfør Forebyggelsesrådets kommissorium er handlingsplanen fremlagt for byrådet ved et møde den 17. november 2015.

Forebyggelsesrådet følger løbende op på implementeringsgraden af handlingsplanen. Oversigt over status er vedhæftet.

### Bevilling

Sagen har ingen bevillingsmæssige konsekvenser.

### Retsgrundlag

Sundhedsloven.

Fredensborg Kommunes Sundhedspolitik.

Fredensborg Kommunes Ældrepolitik.

### Kompetence

Social- og Seniorudvalget.

Fritids- og Idrætsudvalget.

## INDSTILLING

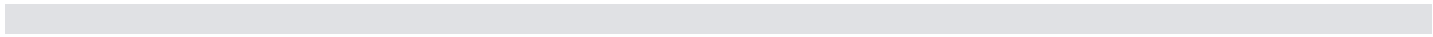
---

1. At sagen tages til efterretning.

## BESLUTNING I SOCIAL- OG SENIORUDVALGET DEN 08-02-2016

---

- Orienteringen taget til efterretning.
- Udvalget ser frem til forebyggelsesrådets videre input til det fremadrettede forebyggelsesarbejde.
- Udvalget anmoder forebyggelsesrådet om en yderligere konkretisering af handleplanens initiativer, herunder af økonomien i de enkelte forslag.



## **Punkt 25: Sager på vej til Social- og Seniorudvalget**

13/46802

# Sager på vej til Social- og Seniorudvalget

## Beslutningstema

Udvalget orienteres om sager, der er planlagt til behandling.

## Sagsfremstilling og økonomi

### Marts

- Årsrapporter tilsyn
- Status aktivitetsbestemt medfinansiering
- Status på Handicap og Socialpsykiatri
- Revision af politikker
- Værdighedspolitik
- Venteliste plejeboliger
- Status kørsel Karlebo Specialbørnehave

### April

- Status på Handicap og Socialpsykiatri
- Valg af indsatser til understøttelse af værdighedspolitik

### Maj

- Status på Handicap og Socialpsykiatri
- Valg af boligselskab til nyt plejecenter

### Juni

- Status på Handicap og Socialpsykiatri
- Venteliste plejebolig

## Kompetence

Social- og Seniorudvalget.

### INDSTILLING

---

1. At orienteringen tages til efterretning.

### BESLUTNING I SOCIAL- OG SENIORUDVALGET DEN 08-02-2016

---

Taget til efterretning.

## **Punkt 26: Orientierungspunkte**

## Orienteringspunkter

### **BESLUTNING I SOCIAL- OG SENIORUDVALGET DEN 08-02-2016**

---

Administrationen orienterede om status for plejeboliggarantien. Udvalget forelægges sag herom til marts.

Administrationen orienterede om status i en konkret borgersag. Det bemærkes at der er tavshedspligt i personsager.