

REFERAT Børne- og Skoleudvalget (2022-2025) d. 08-01-2025

Mødedato Onsdag d. 08. januar 2025 kl. 17:30

Mødested Stortrommen

Mødedeltagere Per Frost Henriksen (A), Sarah Lykke (A), Charlotte Sander (A), Soma Mayel (B), Bettina Bové (B), Mikkel Hartwich (UP), Heidi Boss Nyby (UP) (Fravær), Hanne Berg (F) , Bent Fischer-Nielsen (F), Lars Søndergaard (V), Tinne Borch Jacobsen (V)

Indholdsfortegnelse

Godkendelse af dagsorden.....	3
Træffetid.....	4
Beslutning topmødeerklæring fra KL om skoler, der kan mere for flere.....	5
Orientering om prøvehandling fælles områdeledelse Børnehusene Humlebæk og Kokkedal.....	7
Orientering - Status på implementeringsplaner fra budgetforlig pr. 30.11.2024.....	10
Orientering om skole- og dagtilbudskonsekvenser af Nivåhøjs placering på listen over udsatte bolig	13
Orientering om et styrket fælles Pædagogisk Psykologisk Kompetencecenter.....	17
Meddelelser fra administrationen.....	22
Meddelelser fra formanden og udvalgets medlemmer.....	23
Sager på vej.....	24
Digitalt underskriftsblad 8. januar 2025.....	26

Punkt 1: Godkendelse af dagsorden

Beslutning i Børne- og Skoleudvalget (2022-2025) den 08-01-2025

Godkendt.

Fraværende Heidi Boss Nyby (UP)

Punkt 2: Træffetid

23/20339

Beslutning i Børne- og Skoleudvalget (2022-2025) den 08-01-2025

Ingen mødt.

Fraværende Heidi Boss Nyby (UP)

Punkt 3: Beslutning topmødeerklæring fra KL om skoler, der kan mere for flere

24/26424

Beslutningstema

KL har sendt et udkast til en fælleskommunal topmødeerklæring om skoler, der kan mere for flere til Børn og Ungetopmødet i januar 2025. Børne- og Skoleudvalget skal drøfte udkastet og beslutte en evt. tilbagemelding til KL.

Sagsfremstilling og økonomi

I deres henvendelse til kommunernes udvalgsformænd på børne- og ungeområdet skriver KL's Børne- og Undervisningsudvalg blandt andet:

"Dagtilbud, folkeskole og fritidstilbud er grundpiller i vores samfund, fordi de er for alle børn. Det er her, lokalområdets børn mødes på tværs af evt. forskelligheder.

I mange kommuner er der i øjeblikket et øget fokus på at ændre måden, skolerne arbejder på, så skolen kan mere for flere. Skolen skal være parat til de mangfoldige børn, der kommer. Også børn med særlige behov. Selvfølgelig skal der stadig være specialtilbud af høj kvalitet. Men vi skylder børnene og folkeskole, at endnu flere kommer i skole med dem, de bor på vej med.

Det kræver en stor indsats fra alle, der er involveret i skolen – lige fra lærere, pædagoger og skoleledere til forældre, elever og politikere. Det kræver dialog, tid, tålmodighed og ressourcer, og det forudsætter, at der er bredt ejerskab til processen.

Det er en dagsorden, som har været på programmet på KL's Børn & Ungetopmøde de seneste år.

For at fastholde disse budskaber og tydeliggøre, at vi i kommunerne har et ansvar, lægger KL's Børne- og Undervisningsudvalg op til, at der udarbejdes en fælles kommunal topmødeerklæring til Børn & Unge Topmødet den 30. og 31. januar 2025. Erklæringen skal bygge på budskaber om, hvordan kommunerne vil løfte opgaven, så det almene fællesskab kan mere for flere".

Drøftelse af udkastet til topmødeerklæring

KL har sendt et udkast til en erklæring og beder kommunernes udvalg på området drøfte udkastet og kvalificere det, fx på baggrund af spørgsmålene:

1. Har udkastet til topmødeerklæringen det rette fokus og indhold i forhold til at rammesætte, hvordan man lokalt kan arbejde med sigtelinjerne både politisk og praktisk?
2. Hvordan kan topmødeerklæringen være afsæt for det lokale arbejde med at skabe en stærkere almene tilbud, der kan mere for flere?

Med afsæt i kommunernes bemærkninger, vil KL's Børne- og Undervisningsudvalg beslutte den endelige udgave af topmødeerklæringen på mødet den 29. januar 2025.

Bevilling

Ingen bevillingsmæssige konsekvenser.

Kompetence

Børne- og Skoleudvalget.

Indstilling

1. at udvalget drøfter KL's udkast til en fælleskommunal topmødeerklæring.
2. at udvalget beslutter evt. bemærkninger, som sendes tilbage til KL.

Beslutning i Børne- og Skoleudvalget (2022-2025) den 08-01-2025

Udkast til KL's udkast til en fælleskommunal topmødeerklæring blev drøftet.

Der var enighed om at indsende forslag til ny formulering i afsnittet om **Prioritering af den lokale ressourceanvendelse**, således der kommer til at stå, at *"Prioritering af den lokale ressourceanvendelse sker så et forbedret almentilbud vil begrænse stigningen i behovet i specialområdet"*.

Bilag

Topmødeerklæring Børn & Unge Topmødet 2025.pdf

Fraværende Heidi Boss Nyby (UP)

Punkt 4: Orientering om prøvehandling fælles områdeledelse Børnehusene Humlebæk og Kokkedal

24/27647

Beslutningstema

Børne – og Skoleudvalget orienteres for nu om processen for fortsat påtænkt prøvehandling med fælles ledelse af Børnehusene Kokkedal og Børnehusene Humlebæk, som skal sendes i høring i de to områdebestyrelser. Formålet med prøvebehandlingen er at få yderligere erfaringer med fælles områdeledelse af to områdeinstitutioner.

Sagsfremstilling og økonomi

Ved årsskiftet 2023/2024 skulle der tages stilling til besættelse af områdelederstillingen i Børnehusene Humlebæk ifm. vakance pr. 1. januar 2024

Som led i den økonomiske genopretningsplan for Børnehusene Humlebæk 2023-2024 blev det administrativt besluttet midlertidigt at etablere fælles ledelse af Børnehusene Humlebæk og Børnehusene Kokkedal i 2024 frem for at opslå stilling som områdeleder i Humlebæk. Del af den sparede lønsum har bidraget til genopretningsplanen.

Økonomien i Børnehusene Humlebæk forventes i balance primo 2025.

Sideløbende med genopretning af økonomien, har der i det forløbne år i Børnehusene Humlebæk været arbejdet med

- styrkede samarbejdsrelationer til bestyrelsen.
- udvikling af forældrekommunikation med højere grad af information og inddragelse
- styrket arbejde i ledergruppen og lokalMED.
- afvikling af fælles personalemøder for alle medarbejdere ud fra et ønske fra både medarbejdere og MED-udvalget om mere sammenhæng, rød tråd og fælles faglighed på tværs af alle børnehuse i Humlebæk.
- ledelsesudvikling, mødekultur og konkrete arbejdsmiljøtiltag i enkelte institutioner.

I forbindelse med at den økonomiske genopretningsplan er gennemført, er det primære formål med konstituering i 2024 gennemført og der er behov for at tage stilling til den fremtidige områdeledelse i Børnehusene Humlebæk.

Administrationen påtænker med baggrund i de positive erfaringer fra 2024 at fortsætte fælles ledelse af Børnehusene Humlebæk og Børnehusene Kokkedal for, at den nuværende områdeleder i tæt samarbejde med ledergruppe, medarbejdere og bestyrelse kan fortsætte det arbejde og de gode spor, der er lagt for udviklingen.

Administrationen har modtaget indikationer fra såvel medarbejdere og forældre i Humlebæk, der peger i retning af et ønske om at fortsætte den fælles ledelsesstruktur og de processer, som har været gennemført i 2024.

Fælles områdeledelse i Børnehusene Kokkedal og Humlebæk omfatter ledelse af 15 ledere, heraf 11 daglige ledere fordelt i fem børnehuse i Humlebæk og seks børnehuse i Kokkedal, to AKT-ledere (en i hvert bysamfund) og to køkkenledere.

Prøvehandling

Yderligere erfaringer kan være med til at afklare, om det er en holdbar løsning i længden at etablere fælles ledelse af to områdeinstitutioner. Hvilke gevinster, styrker, svagheder osv. er der ved fælles områdeledelse på tværs af to bysamfund? Hvilke rammer og strukturer skal være til stede for at fælles ledelse af to områdeinstitutioner kan lykkes for der igennem at fremtidssikre den strategiske og faglige ledelse af dagtilbud 0 – 5 år i årene fremover.

Rammer handler fx om ledelsesmæssig og administrativ støttestruktur, faglig ledelse på tværs af områderne, rammer for den lokale MED-struktur, rammer for bestyrelsesstruktur og det fremtidige forældresamarbejde.

Hvordan organiseres det bedst muligt for fortsat at sikre det lokale demokrati og nærhed i bysamfundet? Skal der fortsat være to selvstændige bestyrelser eller en fælles bestyrelse. Hvilke fordele / ulemper er der?

For at kunne evaluere effekten af prøvehandlingen, skal der træffes beslutning, om hvilke indikatorer der skal anvendes og følges op på for at evaluere fordele og ulemper ved fælles ledelse. Den samlede områdeledergruppe og de lokale medudvalg vil blive inddraget i denne proces og ske efter høring af med-systemet og områdebestyrelserne om den påtænkte prøvehandling.

Høring

Forud for implementering skal der gennemføres en høring af de involverede områdebestyrelser, jf styrelsesvedtægten for områdeinstitutioner i Fredensborg Kommune § 10 om områdebestyrelsens opgaver. Endvidere har bestyrelsen indstillingsret og ret til at deltage ved ansættelse af områdeleder, jf. styrelsesvedtægten § 10. stk. 5.

I henhold til § 10, stk. 6, kan områdebestyrelserne i Børnehusene Humlebæk og Børnehusene Kokkedal udtale sig om det principielle i forslaget om en prøvehandling med fælles ledelse.

Administrationen foreslår, at forslaget om fælles ledelse af Børnehusene Humlebæk og Børnehusene Kokkedal formelt sendes i høring i områdebestyrelserne i de to børnehuse, jf. styrelsesvedtægtens § 10, stk. 5 og jf. § 10, stk. 6.

Forslaget sendes også til drøftelse i de to lokale MED-udvalg.

Høringsperioden vil være 9. januar 2025 t.o.m. 3. februar.

Videre proces

Efter endt høring vil BSU få forelagt orientering om resultatet af den gennemførte høringsproces på mødet d. 12. marts.

Nuværende områdeleder vil fortsat varetage fælles ledelse af de to områdeinstitutioner i den mellemliggende periode.

Børne og Skoleudvalget vil løbende blive orienteret om erfaringerne med fælles ledelse – første gang ultimo 2025.

Økonomi

Med indgåelse af budgetaftale 2025 – 2028 er en reduktion i ledelse besluttet

på 0,750 mio. kr. i 2025 stigende til 1,5 mio. kr. fra 2026 og årene fremover. Administrationen anbefaler, at en del af overskydende ledig lønsum ved fælles ledelse i Børnehusene Humlebæk og Kokkedal kan medgå som finansiering af besparelsen på ledelse i 2025. Det konkrete beløb kan tidligst vurderes medio 2025, hvor behovet for ekstra administrativ understøttelse af områdelederen er vurderet.

Det bemærkes at besparelsen på ledelse var en af flere elementer, der i budget 2025 muliggjorde at tidligere besparelser på politikområde børn og reduktion i normeringerne dermed blev annulleret.

Bevilling

Ingen bevillingsmæssige konsekvenser.

Kompetence

Børne – og Skoleudvalget.

Indstilling

At udvalget tager orienteringen til efterretning og at sagen forelægges igen til marts efter høring.

Beslutning i Børne- og Skoleudvalget (2022-2025) den 08-01-2025

Orienteringen blev taget til efterretning. Sagen forelægges igen til marts efter høring.

Fraværende Heidi Boss Nyby (UP)

Punkt 5: Orientering - Status på implementeringsplaner fra budgetforlig pr. 30.11.2024

24/23103

Beslutningstema

Status på implementeringsplaner forelægges fagudvalgene, Økonomiudvalget og Byrådet til orientering.

Sagsfremstilling og økonomi

Implementeringsplanerne for drifts- og anlægsinitiativer udarbejdes fast hvert år efter budgetvedtagelsen og indeholder status på initiativer fra budgetforliget.

Implementeringsplanerne for 2025-2028 blev godkendt på mødet i budgetforligskredsen d. 30. september 2024.

To gange årligt følger Fredensborg Kommune op på status af implementeringsplanerne. Det gør vi for at sikre, at vedtagne initiativer bliver udført efter hensigten samt sikre en fælles forståelse af beslutningerne mellem Byrådet og administrationen.

Implementeringsplanerne medtager igangværende og netop afsluttede drifts- og anlægsinitiativer for budgetforliget 2025-2028 samt tidligere budgetforligs-initiativer, der endnu ikke er afsluttet. Afsluttede initiativer fjernes fra implementeringslisten efter fremlæggelse.

Implementeringsplanerne markeres med trafiklys, således at status nemt kan aflæses.

- Grøn - Forventer at nå næste milepæl til tiden/aktiviteter og økonomi som planlagt
- Gul - Tvivl om at nå næste milepæl til tiden/mindre afvigelser på aktiviteter og/eller økonomi
- Rød - Overskridelse, deadline kan ikke overholdes og/eller der er store afvigelser på økonomi

På driftsområdet indgår 85 initiativer (bilag 1), af disse er fire markeret med gult. På anlægsområdet indgår 121 igangværende og kommende projekter (bilag 2). Af disse er tre markeret med gult. Nedenstående er en gennemgang af projekter markeret med gult.

Nr.	Status
-----	--------

Drift

26A - Udvikling af banerne ved Bannebjerggård	Dialog om fremtidig udvikling af banerne ved Bannebjerggård og herunder mulighederne for at skaffe finansiering til opgradering af faciliteterne ved Bannebjerggård ved et frasalg af dele af arealet til boligformål. Undersøgelsen indledes med en afklaring af ønsker til undersøgelsens rammer og omfang. Prioritering af tidspunkt for igangsættelse af analysearbejde besluttet af Fritids- og idrætsudvalget i forbindelse med den samlede prioritering af udviklings- og anlægsopgaver.
---	---

32 - Medicinhåndtering på nye måder

Borgere med behov for medicinadministration skal som udgangspunkt overgå til dosisrul. Dialogen med Læger og apotek er styrket. Der er foretaget en afdækning i hjemmepleje og på plejehjem omkring udfordringer. Næste skridt er at identificere og udvælge konkrete indsatser på baggrund af data. Det er en forudsætning at have de praktiserende læger med for at indhente besparelsen. Projektet er i gang og fortsætter i 2025.

25 (2024-2027) - Analyse af behovet for vedligeholdelse af udendørs fritidsfaciliteter inkl. afdækning af behov for modernisering. (2024-2027)

NSPV præsenterer et første udkast til en vedligeholdelsesplan for udendørsanlæg ved Fritids- og idrætsudvalgs mødet d. 6. januar 2025. I forbindelse hermed skal udvalget desuden drøfte rammer for undersøgelse af modernisering af udeanlæg.

16 (2021-2024) - Klubpædagog - ansættes i UngFredensborg. Ansættelse af en klubpædagog under UngFredensborg, der skal være til stede på nyanlagt skaterbane.

Økonomiudvalget har besluttet at samtænke de afsatte midler til kunst med en kombineret skaterløsning i Nivå Bymidte.

Anlæg

66 - Padeltennisbaner

Der er indgået aftale om miljørådgivning til banerne på Græstedgård og i Karlebo. Der afventes myndighedsgodkendelser før projekterne kan anlægges.

FIU forelægges statussag den 2. december 2024. Der afventes fortsat miljøgodkendelse før anlægsarbejde kan igangsættes.

68 - Cricketbane på Karlebo Stadion

Der er indgået aftale om miljørådgivning. Der afventes myndighedsgodkendelser før projektet kan anlægges.

FIU forelægges statussag den 2. december 2024. Der afventes fortsat miljøgodkendelse før anlægsarbejde kan igangsættes.

107 – Udvikling af digital infrastruktur

Der bliver fortsat brugt midler til at støtte borgere, der ansøger og får tilskud fra statens bredbåndspulje. Dette er i gennemsnit ca. 0,5 mio. kr. årligt.

Det overvejes, om det fortsat er relevant at opretholde puljen, da antallet af ansøgninger er faldet i takt med udrulningen af fibernet. En politisk sag forventes forelagt i løbet af 2025.

Bevilling

Sagen har ingen bevillingsmæssige konsekvenser.

Retsgrundlag

Håndbog om Økonomistyring.

Kompetence

Byrådet.

Kommunikation

Sagen forelægges alle fagudvalg, til endelig orientering i Byrådet.

Indstilling

1. At orienteringen tages til efterretning.

Beslutning i Plan, Trafik- og Klimaudvalget (2022-2025) den 06-01-2025

1. Orienteringen tages til efterretning.

Beslutning i Fritid- og Idrætsudvalget (2022-2025) den 06-01-2025

Udvalget tager orienteringen til efterretning.

Beslutning i Arbejdsmarkeds- og Erhvervsudvalget (2022-2025) den 07-01-2025

Orienteringen blev taget til efterretning.

Beslutning i Børne- og Skoleudvalget (2022-2025) den 08-01-2025

Orienteringen blev taget til efterretning.

Bilag

Implementeringsplan_Anlæg - endelig version 11122024

Implementeringsplan_Drift - endelig version 11122024

Fraværende Heidi Boss Nyby (UP)

Punkt 6: Orientering om skole- og dagtilbudskonsekvenser af Nivåhøjs placering på listen over udsatte boligområder

23/27427

Beslutningstema

Udvalget skal orienteres om Fredensborg Kommunes håndtering af de lovpligtige krav, som skole- og dagtilbudsområdet blev underlagt som følge af Nivåhøjs placering på listen over udsatte boligområder i december 2023. Der gives desuden orientering om konsekvenserne for skole- og dagtilbudsområdet, som følge af at Nivåhøj ikke længere er på listen i 2025.

Sagsfremstilling og økonomi

Social-, Bolig- og Ældreministeriet offentliggør hvert år i december en liste over udsatte boligområder i Danmark. På listen fra december 2023 fremgik boligområdet Nivåhøj. Dette medførte, at kommunen i 2024 blev underlagt en række lovpligtige krav på både skole- og dagtilbudsområdet, som administrationen og Nivå bysamfund har arbejdet med at efterleve i det forgangne år.

Status for 2024

Dagtilbudsområdet

Som følge af Nivåhøjs placering på listen over udsatte boligområder skal dagtilbudsområdet efterleve lovkravene jf. dagtilbudsloven §23, §26a, og §44:

1. I løbet af et kalenderår, må der maksimalt optages 30 pct. børn fra det udsatte boligområde i et dagtilbud (Bedre fordeling i daginstitutioner)
2. Anviser kommunen en plads i dagtilbud til et barn, som har bopæl uden for et udsat boligområde, i et dagtilbud beliggende i et udsat boligområde, skal barnet også tilbydes en plads i et andet dagtilbud, som ikke er beliggende i et udsat boligområde. (dobbeltanvisning).
3. Børn, som bor i det udsatte boligområde, og som ikke er optaget i et dagtilbud, når de fylder 1 år, skal optages i et gratis obligatorisk læringstilbud på 25 timer om ugen.

Bedre fordeling i daginstitutioner

I 2024 har Børnehusene Nivå arbejdet på at sikre en bedre fordeling af børnene, for at opfylde kravet om optagelse af maksimalt 30 pct. børn fra det udsatte boligområde i et dagtilbud i løbet af året.

Det har vist sig at være vanskeligt at styre. Et eksempel kan være, at der en måned visiteres fem børn til en institution. De fire af børnene bor uden for boligområdet og det ene barn bor i boligområdet. Hvis familien fra det udsatte boligområde accepterer tilbuddet, mens de fire andre ikke gør, så forøges andelen af børn fra det udsatte boligområde på institutionen.

Kravet om bedre fordeling af børn i daginstitutioner medfører, at søskendegarantien bortfalder, hvis optaget overstiger de 30 pct. Børnehusene Nivå har været særligt opmærksomme på denne udfordring, og er med fordelingen lykkedes i at

imødekomme forældres ønske om søskende i samme institution.

Optaget af nye børn i dagtilbuddene svinger fra måned til måned, hvor grænsen på de maksimalt 30 pct. børn fra det udsatte boligområde i et dagtilbud kan være omkring de maksimalt 30 pct. den ene måned, mens andelen ligger lavere andre måneder. Derfor opgøres det over et år, om et dagtilbud har levet op til kravet. I 2024 er fordelingen opfyldt for institutionerne Mariehønen, Påfuglen, Polarstjernen og Solstrålen, mens Lærkereden landede på en andel på 33 pct. Lærkereden blev først etableret som daginstitution midt på året og der har derfor kun været fire måneder at udjævne optaget af nye børn over.

Dobbeltanvisning

Familier der bor udenfor det udsatte boligområde kan ikke anvise en institutionsplads i det udsatte boligområde uden samtidig at få anvist en alternativ plads i et andet dagtilbud udenfor boligområdet.

Dagtilbuddet Påfuglen er placeret i det udsatte boligområde, og derfor omfattet af kravet om dobbeltanvisning.

I 2024 er 17 familier faldet ind under reglen om dobbeltanvisning. Fem af familierne valgte Påfuglen, hvoraf to var søskende og selv havde ønsket Påfuglen. De øvrige familier har valgt et andet dagtilbud eller afvist begge tilbud.

Børnehusene Nivå oplevede allerede inden kravet om bedre fordeling i daginstitutioner, en merindskrivning på mere end 10 pct. i dagtilbuddene, og derfor har kravet om dobbeltanvisning presset kapaciteten yderligere. Familier med krav på dobbeltanvisning har derfor fået tilbudt den ene plads i et andet bysamfund.

Obligatorisk læringstilbud

Kravet om et obligatorisk læringstilbud betyder at, børn som bor i det udsatte boligområde, og som ikke er optaget i et dagtilbud, når de fylder et år, skal optages i et gratis obligatorisk læringstilbud på 25 timer om ugen.

Alle børn fra det udsatte boligområde, der er fyldt et år, samt tilflyttede børn i alderen 1-2 år, er blevet optaget i dagtilbud på almindelig vilkår i 2024. Derfor har der ikke været behov for at tilbyde nogen familier et obligatorisk læringstilbud.

Strukturelle ændringer

I forbindelse med de nye krav i forbindelse med Nivåhøjs placering på listen over udsatte boligområder, har Børnehusene Nivå valgt at foretage nogle strukturelle justeringer. Lærkereden har tidligere fungeret som administrationsbygning for områdeledelse, sundhedspleje m.fl. Den fungerer i dag som dagtilbud 3-5 år og fra februar 2025 flyttes også en vuggestuegruppe fra Påfuglen til Lærkereden. De administrative funktioner flyttes fra Lærkereden til den ene af de to bygninger i Påfuglen (bygning A, der blev tømt for børn i forbindelse med at børnegrupper er flyttet til andre lokationer). Der er fortsat to vuggestuegrupper i Påfuglens bygning B. I bygning A er der et mindre produktionskøkken, som fortsat skal levere mad til Påfuglen og Lærkereden. Aktuelt er der en mindre vandskade i bygning A, som først skal udbedres, inden bygningen kan tages i brug. Områdeadministrationen vil være midlertidigt genhuset i en anden bydel. Sundhedsplejen er flyttet til Nivå Nu.

Skoleområdet

Også på skoleområdet er der en krav, hvis et boligområde optages på listen over udsatte boligområder. Lovkravene på skoleområdet, som er beskrevet i folkeskolelovens § 11a, træder i kraft, hvis mindst 30 pct. af skolens elever bor i et udsat boligområde:

1. Alle børnehaveklasseelever – uanset bopælsadresse – skal bestå en obligatorisk sprogpøve, før de kan påbegynde undervisningen i 1. klasse.
2. Elever i 1.-9. klasse, som modtager undervisning i dansk som andetsprog, skal bestå en obligatorisk sprogpøve som forudsætning for at kunne ophøre med at modtage undervisning i dansk som andetsprog. Prøven skal bestås for at fortsætte til næste klasstrin og ophøre med undervisning i dansk som andetsprog.

Børne- og Undervisningsministeriet udarbejder i foråret en vejledende liste over, hvilke skoler der er underlagt de lovpligtige krav.

Orientering om Nivå skole

Nivå skole optrådte ikke på listen i foråret 2024, da andelen af elever fra det udsatte boligområde var under 30 pct. Det betyder, at Nivå Skole *ikke* har været omfattet af lovkravene i skoleåret 2024/2025.

Administrationens bemærkninger

Administrationen bemærker, at Nivåhøjs placering på listen over udsatte boligområder har medført et omfattende ressourcetræk i Børnehusene Nivå såvel som i administrationen. Der har været afsat tid og ressourcer til arbejdet med bedre fordeling af børn i dagtilbud, dobbeltanvisning og monitorering af mulige kandidater til et obligatorisk læringstilbud. Derudover har disse krav afstedkommet en del dialog med frustrerede forældre, der ikke har kunnet få opfyldt deres ønske til institutionsplads.

Fra 2025 er Nivåhøj ikke længere på listen over udsatte boligområder

I forbindelse med den nye opgørelse over udsatte boligområder, offentliggjort i december 2024, udgår Nivåhøj fra listen over udsatte boligområder.

For dagtilbudsområdet betyder det, at pr. 1. januar 2025 er Børnehusene Nivå ikke længere omfattet af kravene om bedre fordeling, dobbeltanvisning og tilbud om obligatorisk læringstilbud.

På skoleområdet gælder kravene to år efter boligområdet sidst har været på listen over udsatte boligområder. Det betyder, at Nivå Skole også i 2025 og 2026 skal leve op til lovkravene, hvis andelen af skolens elever med bopæl i det udsatte boligområde overstiger 30 pct.

Såfremt det viser sig, at Nivå Skole er på Børne- og undervisningsministeriets vejledende liste i foråret 2025, vil skolen skulle efterleve kravene fra skoleåret 2025/2026.

Bevilling

Denne sag har ingen bevillingsmæssige konsekvenser.

Retsgrundlag

Almenboligloven § 61 a
Dagtilbudsloven § 23, stk. 4, § 26 a og § 44a
Folkeskoleloven § 11 a

Kompetence

Børne- og Skoleudvalget

Indstilling

Orienteringen tages til efterretning.

Beslutning i Børne- og Skoleudvalget (2022-2025) den 08-01-2025

Orienteringen blev taget til efterretning.

Fraværende Heidi Boss Nyby (UP)

Punkt 7: Orientering om et styrket fælles Pædagogisk Psykologisk Kompetencecenter

24/27047

Beslutningstema

Udvalget orienteres om 'Et Styrket Fælles Pædagogisk Psykologisk Kompetencecenter' – ny organisering af PPR og interne special- og behandlingsskoler, der efter planen skal træde i kraft 1. februar 2025.

Sagsfremstilling og økonomi

Baggrund

PPR har en central rolle i Fredensborg Kommunes forebyggende, foregribende og indgribende indsatser målrettet børn og unge i psykisk mistrivsel. PPR er en lovbestemt opgave og rammerne fremgår af dagtilbudsloven, folkeskoleloven og tilhørende bekendtgørelser og vejledninger samt love om private grundskoler og Fri- og efterskoler.

I Fredensborg Kommune er PPR og arbejdet med børn og unge i psykisk mistrivsel organisatorisk forankret i to centre:

- Center for Familie og Unge (CFU): Vejledning (PPR), skole og behandling er samlet i regi af Møllevejen
- Center for Skole og Dagtilbud (CSD): Team specialundervisning på rådhuset, opgaver uddelegeret til områdeinstitutioner og skoler samt Ullerødskolen

I 2023 blev der udarbejdet et nyt samarbejdsgrundlag, som skal bidrage til at skabe et velfungerende, smidigt og fleksibelt samarbejde mellem det almene (skole og dagtilbud) og det specialiserede område (PPR og myndighed).

Samarbejdsgrundlaget tager afsæt i et fælles børnesyn fra Børne- og Ungepolitikken. Arbejdet med børn og unge i psykisk mistrivsel står godt på samarbejdsgrundlaget, der har forbedret koordineringen samt den gensidige forståelse og ejerskab til fælles løsninger. Samarbejdsgrundlaget er dog stadig nyt og det er en stadig proces at udmønte det i praksis.

Organiseringen med to-delt myndighed giver dog fortsat uklare roller, ansvar og snitflader i praksis. Derudover er antallet af underretninger steget fra 441 til 1182 i perioden fra 2015 til 2022, ligesom antallet af PPV indstillinger er steget fra 75 til 175 i perioden 2020 - 2023. Det betyder, at presset på kommunens ressourcer og kompetencer er steget tilsvarende.

Samtidig er det på både nationalt plan og lokalt et fælles mål, at alle børn og unge kan udvikle sig fagligt, socialt og personligt og trives i de almene fællesskaber i dagtilbud, folkeskole og

Fritidstilbud, jf. Børne- og Ungepolitikken samt 2030-planen for børn og unges trivsel, Samlingen af PPR under Skole og Dagtilbud og en tættere tilknytning af de specialiserede kompetencer til det almene skole- og dagtilbudsområdet vil styrke forudsætningerne for at hjælpe alle børn og unge i kommunen.

Den opdelte organisering af PPR og kommunens specialiserede indsatser og det stigende antal børn og unge med behov for specialundervisning og behandling er baggrunden for at gentænke organiseringen af PPR og behandlings- og specialundervisningstilbud og samle det i en ny mere bæredygtig enhed. Samlingen skal understøtte mulighed for at gentænke indsatser, samt håndtere det stigende specialiserede behov. Herudover vil samlingen bidrage til, at PPR kommer endnu tættere på dagtilbud og skoler og derigennem styrke arbejdet med at skabe løsninger sammen helt tæt på praksis, som der er lagt op til i samarbejdsgrundlaget fra 2023.

Herudover vil den nye organisering knytte behandlingen tættere til myndighedsområdet, ligesom Møllevejen skole bliver tættere knyttet til det øvrige skoleområde samt Ullerødskolen. Det skal i den forbindelse understreges, at begge skoler vil

fortsætte som selvstændige skoler med egen skoleleder og skolebestyrelse. Organisationsændringen ændrer heller ikke på Ullerødskolens status som KKR-institution med samme struktur, formål og målgruppe, som den er godkendt til i dag. Organisationsændringen skal sikre en større faglig og ledelsesmæssig sparring om hjælpen/tilbuddene til de mest udsatte børn og unge – både ifht. elever, der går i specialskole og elever på almenområdet.

Organisationsforandringen er endvidere i naturlig forlængelse af de lands- og fagpolitiske tendenser, hvor PPR fagligt og organisatorisk knyttes tættere til skoler og dagtilbud. Der ændres ikke med etableringen af et nyt Pædagogisk Psykologisk Kompetencecenter på indsatser, tilbud og skolestruktur, der er politisk besluttede, og der er således tale om en administrativ ændring af organiseringen, hvor kompetencen ligger i direktionen, jf. den vedtagne delegationsplan.

Formål

Den nye struktur skal overordnet styrke samarbejdet om kerneopgaven og en mere bæredygtig organisering – begge forankret i et fælles børnesyn.

Det betyder mere konkret, at vi arbejder hen imod:

1. At flere børn kan udvikle sig fagligt og trives på almenområdet (jf. ny lovgivning, Børn- og Ungepolitikken og 2030-planen for børn og unges trivsel)
2. Mere forpligtende faglige fællesskaber og udvikling (bred viden og kompetencer indenfor PPR, behandling, specialundervisning og diagnoseforståelser)
3. En mere bæredygtig organisering og struktur (større driftssikkerhed, bedre prioritering, nye ledelses- og arbejdsfællesskaber, bedre vilkår for rekruttering og tilknytning)

Målsætninger som vi skal lykkes med:

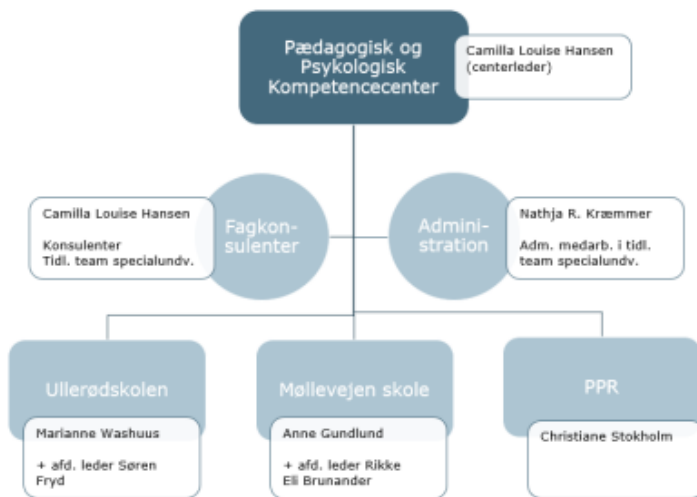
1. Flest mulige forebyggende og kompetenceudviklende forløb for at styrke *mangfoldige læringsmiljøer i dagtilbud og skoler*
2. *Barnet og den unges perspektiv* og stemme står tydeligt frem i alle vores tiltag (jf. barnets lov)
3. Vi vil insistere på at samarbejde om *forebyggende løsninger*
4. Der skal være *børnefællesskaber for alle*

For at sikre ovenstående skal den nye organisering have afsæt i følgende principper:

- Bæredygtig indsats (vi samler ressourcer og kompetencer)
- Fælles forpligtende (ledere og medarbejdere er fælles om at realisere børnesynet)
- Let tilgængelig (én indgang og fælles arbejdsgange og procedurer)
- Praksisnære indsatser (vores indsatser starter med og tager afsæt i barnet og den unge)

Ny organisering

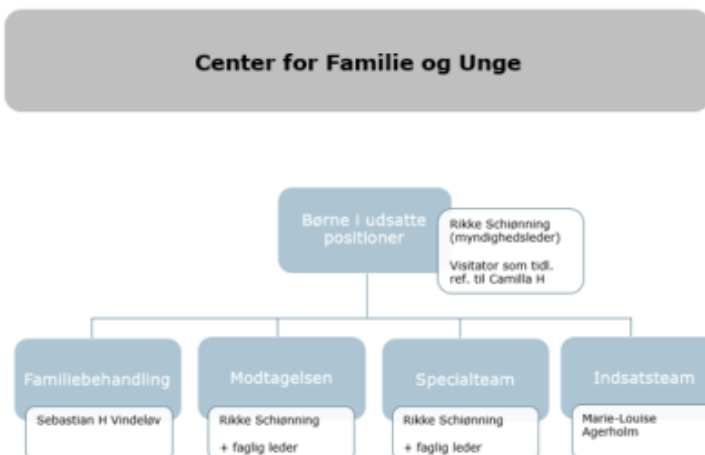
Med afsæt i ovenstående etableres en ny styrket fælles enhed: Pædagogisk og Psykologisk Kompetencecenter. Den nye enhed skal efter planen træde i kraft pr. 1. februar 2025 og ser ud som følger:



Overordnede opgaver i nyt kompetencecenter

- Alle PPR-opgaver internt og eksternt
- Opgaver vedr. lettere behandling i regi af psykiatriplanen
- Behandlings- og specialundervisningstilbud
- Specialskoletilbud
- Fælles visitation, herunder prognoseark, re-visitationsopgaver og økonomi

Den nuværende behandling på Møllevejen bliver fremover organisatorisk forankret som en del af arbejdet med børn i udsatte positioner i CFU og ser ud som følger:



De væsentligste forandringer

Pædagogisk og Psykologisk Kompetencecenter:

- Leder af nyt kompetencecenter bliver organisatorisk forankret som en del af Center for Skole og Dagtilbud med ledelsesmæssig reference til centerchef

Team specialundervisning:

- Leder og medarbejdere i 'team specialundervisning' overgår organisatorisk til nyt kompetencecenter med ledelsesmæssig reference til centerleder. De flytter fysisk placering til Møllevejen
- Som følge heraf nedlægges teamlederstilling i team specialundervisning

Behandlingen:

- Ledere og medarbejdere i 'behandlingen' skifter navn til 'Familiebehandlingen' og bliver organisatorisk forankret under enheden 'Børn i udsatte positioner' i Center for Familie og Unge. Leder af behandlingen skifter ledelsesmæssig reference til myndighedsleder.
- Nogle få medarbejdere vil fortsat have delte stillinger indenfor PPR og behandling.

Ullerødskolen:

- Ledere og medarbejder på Ullerødskolen bliver organisatorisk forankret i nyt kompetencecenter.
- Leder på Ullerødskolen skifter ledelsesmæssig reference til centerleder i nyt kompetencecenter.
- Ullerødskolen vil fortsat have til huse på Kokkedal Skole som i dag.

Møllevejen:

- Det nuværende Møllevejen (med alle tre funktioner Skole, PPR og Behandling) ophører med at være en fælles institutionsbetegnelse. Møllevejen bliver fremover navnet på et tværfagligt hus, hvor det nye Kompetencecenter samt Familiebehandlingen bor.
- Møllevejen Skole fortsætter som selvstændig skole med egen skoleleder, og vil fortsat have til huse på Møllevejen.
- PPR Vejledning bliver en del af det nye kompetencecenter i Center for Skole og Dagtilbud og vil fortsat have til huse på Møllevejen.

Opgaver i en overgangstid

Når de overordnede rammer for den nye organisering er besluttet igangsættes arbejdet med at omsætte og implementere beslutningen i praksis. Det er et arbejde, der løber i 2025. For at lykkes med den nye organisering, er det vigtigt, at implementeringen også følges op af et fælles kultur- og strategiarbejde, hvilket kræver bred involvering af alle, der har en andel i arbejdet med børn og unges mistrivsel. Det betyder, at ledere og medarbejdere bliver inddraget, så vi i fællesskab fylder rammerne ud.

Nogle af de opgaver, der bl.a. vil være i en overgangstid er følgende:

- Drøftelser i lokal MED om hvordan implementeringen af organisationsændringen bedst udmøntes
- Fastlæggelse og etablering af nye mødestrukturer på børne- og skoleområdet
- Fastlæggelse af nye ledelses- og opgavefællesskaber
- Arbejde med fælles kultur og strategi

Fagudvalgsstruktur

I dag er den politiske kompetence på børne og ungeområdet delt mellem to fagudvalg – Børne- og Skoleområdet, som varetager den umiddelbare forvaltning af almenområdet, samt Social- og Sundhedsudvalget, der varetager den umiddelbare forvaltning af specialområdet for børn og unge, herunder PPR.

Der er ikke med denne organisationsændring lagt op til at ændre på fagudvalgenes kompetencefordeling, men det kan i forbindelse med en fremtidig konstituering overvejes at samle den politiske kompetence, så hele børne og ungeområdet er samlet i ét udvalg.

Den videre proces

Den påtænkte organisationsændring har været drøftet i vores MED-organisation i såvel Rådhusudvalget som i Områdeudvalget for Børn og Unge.

Opmærksomhedspunkterne fra de to MEDudvalg er bl.a. gået på, at der har været for kort frist til at gå tilbage og tale med de berørte medarbejder. Der var generel opbakning til at samle alle PPR-ydelser, herunder opgaver, der nu ligger i Team specialundervisning, i samme enhed under Center for Skole og Dagtilbud for at samle kompetencerne, men der blev rejst en usikkerhed om, de fremadrettede samarbejdsflader og fordeling af opgaver. Den primære bekymring handler om, hvordan den påtænkte organisationsændring vil ændre på opgaver og fremtidig ansættelse på Ullerød skole og på Møllevejen, herunder for økonomien for både Ullerød Skole og Møllevejens Skole, og hvordan det undgås, at de to skolars økonomi blandes sammen. (Administrativt bemærkes, at der ikke ændres på økonomien for de to skoler og at Ullerødskolen som KKR-institution fortsat skal have selvstændig økonomi og hvile i sig selv). Områdeudvalget opfordrede til, at der skulle sendes en mail fra direktionen/centerchefer til de to berørte områder med præcisering af den påtænkte organisationsændring og konsekvenser heraf for ansættelse mv.

Da drøftelserne og de indkomne bemærkninger fra medarbejderne indeholder en række bekymringer og misforståelser fra medarbejderne, særligt fra de to specialskoler, vil der som opfølgning på møderne i MEDudvalg blive afholdt særskilte personalemøder i de berørte institutioner/centre i den første halvdel af januar, hvor intentioner, indhold og konsekvenser af den påtænkte organisationsændring vil blive uddybet.

Det er planlagt, at direktionen træffer endelig beslutning efter afholdelse af personalemøder medio januar 2025.

Bevilling

Ingen bevilling. Ny organisering medfører ikke ændringer i den økonomiske ramme.

Klimakonsekvens

Ikke relevant.

Kompetence

Direktionen, jf. delegationsplan vedtaget af Byrådet.

Indstilling

At udvalget tager orienteringen til efterretning.

Beslutning i Børne- og Skoleudvalget (2022-2025) den 08-01-2025

Orienteringen blev taget til efterretning. Udvalget beklager processen.

Fraværende Heidi Boss Nyby (UP)

Punkt 8: Meddelelser fra administrationen

21/32421

Sagsfremstilling og økonomi

Kommunens køkkener får stort tilskud til kompetenceløft

Fredensborg Kommune har stort fokus på at sikre sundhed og trivsel gennem en bæredygtig madkultur. Dette fokus skal samtidig understøtte de ambitiøse klimamålsætninger for CO2-reduktion som byrådet har vedtaget.

Med et tilskud på 530.000 kr. fra Fonden for økologisk landbrug kan Meyers Madhus nu gennemføre konkrete og praksisnære kompetenceløft af de ca. 60 medarbejdere på tværs af kommunens syv køkkener på ældre- og børneområdet.

Kompetenceløftet sker i tæt samspil mellem den gastronomiske rådgiver fra Meyers Madhus og kommunens køkkenfaglige ledere

Ekskursioner til økologiske landbrug mv. planlægges af Meyers Madhus og tilpasses de deltagende køkkener i samarbejde med de lokale økologiske landmænd.

Beslutning i Børne- og Skoleudvalget (2022-2025) den 08-01-2025

DEA har offentliggjort resultatet af en undersøgelse af kommunernes tilsyn med dagtilbud.

Tænketanken CEPOS har gennemført en forældretilfredshedsundersøgelse. Fredensborg er blandt de fem kommuner i landet med den højeste forældretilfredshed.

Orienteringen blev taget til efterretning.

Fraværende Heidi Boss Nyby (UP)

Punkt 9: Meddelelser fra formanden og udvalgets medlemmer

21/32421

Beslutning i Børne- og Skoleudvalget (2022-2025) den 08-01-2025

Der forelå ingen meddelelser.

Fraværende Heidi Boss Nyby (UP)

Punkt 10: Sager på vej

21/32420

Beslutningstema

Orientering om sager på vej

Sagsfremstilling og økonomi

Februar

- Beslutning om fælleskommunal politik for brug af mobiltelefoner og skærme på børne- og ungeområdet efter høring
- Implementering af ny folkeskoleaftale
- Orientering om den kommunale redegørelse 2024
- Orientering om centrale nøgletal på skoleområdet

Marts

- Implementering af beslutning om forløb for elever i 8. og 9. klasse, der er udfordret på faglighed og trivsel
- Orientering om skoleindskrivning til børnehaveklassen skoleåret 2025/2026
- Status på økonomien på udvalgte dele af Børne- og Skoleudvalgets område
- Orientering om status på samarbejdsgrundlaget ”Når noget bliver svært”

April

- Årlig orientering om arbejdet i det Fælleskommunale Elevråd

Videre frem

- Årlig opgørelse af minimumsnormeringer
 - Opfølgning på arbejdet med resultater af national undersøgelse af kvalitet i dagtilbud for 0-2-årige børn
 - Implementering af budgetaftale 2025 - 2028
1. Implementering af ressourcegrupper i dagtilbud (orientering)
 2. Implementering af midler til co-teaching i skolernes indskoling (orientering)
- Orientering om brug af lokaler i Fredensborg by til skoler og dagtilbud
 - Opfølgning på sag om elever, der ikke får 02 i dansk og matematik
 - Opfølgning på muligheden for forberedelsestid til pædagogiske medarbejdere
 - Status på økonomien på udvalgte dele af Børne- og Skoleudvalgets område (marts, juni, oktober)
 - Evaluering af erfaringer af reduktion af orienteringssager til BSU

Bevilling

Sagen har ingen bevillingsmæssige konsekvenser.

Kompetence

Børne- og Skoleudvalget

Indstilling

1. at orienteringen tages til efterretning.

Beslutning i Børne- og Skoleudvalget (2022-2025) den 08-01-2025

Orienteringen blev taget til efterretning.

Fraværende Heidi Boss Nyby (UP)

Punkt 11: Digitalt underskriftsblad 8. januar 2025

21/31504

Beslutning i Børne- og Skoleudvalget (2022-2025) den 08-01-2025

Digitalt underskriftsblad er vedhæftet.

Bilag

Godkendelsesark bsu 8. januar 2025.pdf

Fraværende Heidi Boss Nyby (UP)