

REFERAT Økonomiudvalget 2014-2017 d. 23-03-2015

Mødedato Mandag d. 23. marts 2015 kl. 17:30

Mødested Byrådssalen

Indholdsfortegnelse

Godkendelse af dagsordenen.....	3
Regnskab 2014.....	5
Overførsler fra 2014 til 2015 (Byråd).....	8
Opfølgning på sag om likviditetsgenopretning.....	13
Økonomisk Orientering - Februar 2015.....	16
Årlig orientering om regnskabs tekniske afskrivninger.....	19
Nivå Havn og Strandpark - forslag til fremtidig styrings- og ledelsesmodel.....	22
Forslag til varig løsning af badesikkerhed og klubhusfacilitet til Nivå Pingvinerne.....	27
Placeringen af det nye plejecenter i Humlebæk.....	34
Domea Fredensborg afd. 6804 søger om låneoptagelse og garanti.....	38
Orientering om fælleskommunalt monopolbrud på KMD-systemer.....	41
Orientering om mulig fusion af privatbaner.....	44
Orientering om lokaleoptimering i administrationen.....	46
Orientering om Strategi for Fremtidens Fredensborg Kommune.....	49
Hørings svar vedr. Den fælleskommunale digitaliseringsstrategi 2016-2020.....	54
Presseindsatsen 2. halvår 2014.....	58
Ansøgning om kommunal støtte til præsentationsfilm og Familien Jul 2.....	62
Orientering om udbud af håndværkerrammeaftaler.....	66
Forslag til lokalplan F112 - Kongevejen 21.....	70
Posthusgrunden i Humlebæk.....	74
Loppemarked ved Humlebæk Station.....	78
Godkendelse af miljømål i forbindelse med Usserød Å samarbejdet.....	81
Masterplan 2015 Udsatte børn og unge.....	84
Godkendelse af kvalitetsrapport 2014 for skoleområdet.....	88
Finanslovspulje til mere pædagogisk personale i dagtilbud.....	94
Genberegning af forældrebetaling for 2015.....	99
Handleplan og kvalitetsstandarder Handicap og Socialpsykiatri.....	102
Strategi for boligplacering.....	107
Orientering om frikommuneforsøg og godkendelse af frikommunevedtægt.....	115
Orientering.....	119
Sager behandlet på lukket møde.....	121

Punkt 60: Godkendelse af dagsordenen

Godkendelse af dagsordenen

BESLUTNING I ØKONOMIUDVALGET DEN 23-03-2015

Dagsordenen blev godkendt.

Vedr. sag 92 blev det drøftet, hvorvidt sagen skulle åbnes. Venstre anmodede om afstemning herom.

For stemte: V og I

Imod stemte: A, B, C, F, O og Ø.

Forslaget faldt dermed.

Direktør Poul Erik Tøjner, Louisiana, deltog indledningsvist og fortalte om Louisianas fremtidsplaner for modellering af administrationslokaliteter og herunder for et øget antal p-pladser.

Punkt 61: Regnskab 2014

15/6447

Bilag

Regnskab 2014 Udkast

767b04fa42cd472aa6e5accf81bf96f3

Regnskab 2014

Beslutningstema

Administrationen fremlægger regnskab 2014 med henblik på godkendelse i Byrådet.

Sagsfremstilling og økonomi

Regnskab 2014 viser et overskud på den primære drift på 75 mio. kr. Det er stort set på linje med 2013 regnskabet, der viste et samlet driftsoverskud på 85 mio. kr. Der var oprindeligt budgetteret med et noget større overskud, men merudgifter til blandt andet hospitalsindlæggelser og handicapområdet har reduceret overskuddet.

Driftsoverskuddet kan derfor ikke fuldt ud dække de betydelige anlægsinvesteringer i vedligehold og udvikling af kommunen. Netto er der anlægsinvesteringer for 117 mio. kr. Da kommunen samtidig har fortsat den afvikling af kommunens samlede gæld, der påbegyndtes i 2013, så viser regnskabet for 2014 et samlet kassetræk på 52 mio. kr.

Det betyder, at kassebeholdningen ultimo året opgjort efter Økonomi- og Indenrigsministeriets kassekreditregel (365 dages gennemsnit) er faldet til 22 mio. kr. Et væsentligt opmærksomhedspunkt i 2015 vil således være at få genopbygget kommunens likviditet.

Driftsresultatet på 75 mio. kr. er ca. 21. mio. kr. bedre end i korrigeret budget, men 63 mio. kr. lavere end oprindeligt budgetteret for 2014. Regnskabsresultatet er nogenlunde på niveau med 2013, hvor driftsoverskuddet var på 85 mio. kr.

Anlægsregnskabet viser nettoanlægsudgifter på 117,4 mio. kr. hvilket ligger ca. 4 mio. kr. under korrigeret budget, men 37 mio. kr. over oprindeligt budget 2014. Der har i 2014 været en væsentlig nedbringelse af overførslerne mellem årene, hvilket har medvirket til et samlede kassetræk og dermed nedbringelse af kassebeholdningen i 2014.

Samlet resultat på drift og anlæg er et underskud/kassetræk på 42,6 mio.

kr. godt 24 mio. kr. bedre end forventet i korrigeret budget, hvor der var et forventet kassetræk på 66,7 mio. kr.

Regnskabsresultat 2014 (1.000 kr.)	Regnskab 2013	Oprindeligt Budget 2014	Korrigeret Budget 2014	Regnskab 2014
I. Det skattefinansierede område				
Skatter, tilskud og udligning	-2.418.518	-2.468.446	-2.464.151	-2.462.821
Driftsvirksomhed incl. Statsrefusion	2.316.111	2.313.476	2.396.987	2.376.538
Renter og kursregulering	17.316	16.800	12.687	11.380
Primært driftsresultat	-85.091	-138.170	-54.477	-74.903
Anlægsvirksomhed	75.688	80.304	121.232	117.479
Resultat af det skattefinansierede område	-9.403	-57.866	66.755	42.576
II. Forsyningsvirksomheder				
Drift	3.149			13.974
Anlæg	0			
Resultat af forsyningsvirksomheder	3.149	0	0	13.974
III. Lån og balanceforskydninger				
Optagne lån (alm. Drift)	-29.086	-10.000	-26.500	-32.481
Afdrag på lån	43.014	44.891	44.291	42.292
Balanceforskydninger	55.380	-3.113	245	-13.938
Resultat af lån og balanceforskydninger	69.308	31.778	18.036	-4.127
Ændringer af likvide aktiver *	63.054	-26.088	84.791	52.423

* + forbrug af likvide midler / - forøgelse af likvide aktiver

Kassebeholdningen var ved årets indgang på 38,4 mio. kr. og ved udgang var den 22,3 mio. kr. Faldet på kassebeholdningen var således 16,1 mio. kr..

Der var i 2014 oprindeligt forventet en lille stigning i likviditeten. Den primære årsag til at resultatet er blevet et samlet træk på kassebeholdningen er dels en nedbringelse af de store overførsler, der ruller mellem årene, dels

merbevillinger på især to udgiftsområder, nemlig hospitalsindlæggelser og handicapområdet.

Balanceforskydninger er forskydninger i likviditeten mellem årene. I regnskab 2014 er der primært tale om forskydninger i regningsbetalinger samt refusioner fra staten.

Balanceforskydningerne har i 2014 påvirket likviditeten positivt med 13,6 mio. kr.

Selvom kommunen i 2014 optog lån på 16,5 mio. kr. til rentable energiinvesteringer i de kommunale bygninger, godt 4 mio. kr. til køb af Fasangården og godt 10 mio. kr. til finansiering af indefrosne ejendomsskatter, så blev der netto afdraget ca. 10 mio. kr. på kommunens gæld.

For yderligere uddybning af regnskabet henvises til regnskabsberetningen i Regnskab 2014 (udkast).

Overførslerne fra 2014 til 2015 på den primære drift udgør 32,1 mio. kr. hvilket er 23,2 mio. kr. lavere end overførslerne mellem 2013 og 2014. På anlæg overføres 2,8 mio. kr. Hertil kommer 48,1 mio. kr. der blev overført ved budgetrevisionen 30/11. De samlede overførsler (drift og anlæg) lander således ca. 20 mio. kr. højere end de forudsatte 60 mio. kr. Overførselssagen bliver behandlet som en særskilt sag.

Regnskabet vil efter behandling i Byrådet blive oversendt revisionen for gennemgang og godkendelse. Revisionsberetning med påtegning vil blive forelagt Byrådet i juni måned.

Bevilling

Ingen bevillingsmæssige konsekvenser.

Retsgrundlag

Lov om kommunens styrelse.

Kompetence

Byrådet.

Kommunikation

Regnskab 2014 vil være tilgængeligt på Fredensborg Kommunes hjemmeside efter Byrådets godkendelse.

INDSTILLING

1. At Byrådet godkender regnskab 2014 og oversender til revisionen.

BESLUTNING I ØKONOMIUDVALGET DEN 23-03-2015

Anbefaler administrationens indstilling.

Punkt 62: Overførsler fra 2014 til 2015 (Byråd)

15/848

Bilag

Bilag 1. Samlet overblik fordelt på politikområder 2014 til 2015 til Byrådssag.pdf

Bilag 2. +- 5 pct overførsler til direktionsbehandling til byrådssag.pdf

Bilag 3. Redegørelser (drift) 2014 til 2015 til byrådssag.pdf

Bilag 4. Dispensationsansøgninger 2014 til 2015 til byrådssag.xlsx(1).pdf

Bilag 5. 100 pct overførsler til direktionsbehandling til byrådssag.pdf

Bilag 6. Ingen overførsler 2014 til 2015 til byrådssag.pdf

Bilag 7. Anlægsprojekter til overførsel 2014-15 til byrådssag.pdf

Overførsler fra 2014 til 2015 (Byråd)

Beslutningstema

Der er fire temaer i sagen

Drift

- Beslutning om de automatiske overførsler fra 2014 til 2015
- Stillingtagen til dispensationsansøgninger fra områder og institutioner om ekstraordinære overførsler ud over de automatiske overførsler
- Stillingtagen til redegørelser fra områder og institutioner, hvor de gældende overførselsregler ikke har været overholdt

Anlæg

- Stillingtagen til automatiske overførsler fra 2014 til 2015

Sagsfremstilling og økonomi

På de områder, hvor der er overførselsadgang er der i 2014 et samlet mindreforbrug på driften på 34,3 mio. kr. i forhold til det korrigerede budget, heraf anbefales det, at der overføres 32,1 mio. kr. til 2015.

På de indsatsstyrede områder (hvor der ikke er overførselsadgang) er et merforbrug på 13,8 mio. kr. i forhold til korrigeret budget. (Merforbruget modsvares af et tilsvarende mindreforbrug på det rammestyrede område).

På +/- 5 pct. overførselsområderne – institutioner og administration – udgør overførselsbeløbet 22,1 mio. kr. mod 31,6 mio. kr. fra 2013 til 2014. Faldet i overførslerne er ikke uventet og skal ses på baggrund af det omstillingskrav der følger af de vedtagne prioriteringsbidrag.

I administrationens budgetvurdering for budget 2015 – 2018 var der en forudsætning om overførsler fra 2014 til 2015 på 30 mio. kr. på drift og 30 mio. kr. på anlæg.

På anlægsområdet er der et samlet mindreforbrug i 2014 på 3,8 mio. kr. i forhold til det korrigerede budget. På anlægsområdet anbefales det, at der overføres 2,8 mio. kr. til 2015

På anlægsområdet skal de lave overførsler ses i lyset af, at der i januar ved budgetrevision 30.11.2014 blev overført anlægsmidler for 48,1 mio. kr. til 2015 og 0,25 mio. kr. til 2016.

Driftsområdet

I Kommunens Håndbog om Økonomistyring skelnes mellem tre typer af overførselsadgang på driftsområdet:

+/- 5 pct. overførsel

På de rammestyrede områder bliver der automatisk overført mindreforbrug op til 5 pct. af det korrigerede budget. Mindreforbrug over 5 pct. skal forklares i en redegørelse og overføres som udgangspunkt ikke.

Det er tilladt at have et merforbrug på op til 5 pct., idet merforbruget skal indhentes/nulstilles i det efterfølgende år. Merforbrug over 5 pct. skal forklares i en redegørelse. Al merforbrug overføres til næste regnskabsår.

I 2015 vil det, jf. Byrådets beslutning i februar, ikke længere være tilladt at have merforbrug. Det vil fortsat være muligt at få overført mindreforbrug/opsparing til året efter.

De automatiske overførsler indenfor +/- 5 pct. overførselsadgang udgør fra 2014 til 2015 i alt 22,1 mio. kr. (se evt. bilag 1 og 2).

100 pct. overførsel

Der er 100 pct. overførsel for visse puljer og projekter (ofte med ekstern finansiering). Der er her tale om betingede bevillinger, hvilket vil sige, at bevilling og overførsel kun kan anvendes til det vedtagne formål.

De automatiske overførsler med 100 pct. overførselsadgang udgør fra 2014 til 2015 i alt 10 mio. kr. (se evt. bilag 1 og 5).

Ingen overførsel

Der er ingen overførsel på de indsatsstyrede områder, hvor det i overvejende grad er udefra kommende omstændigheder som fx konjunkturer og mængder, der bestemmer forbruget.

Områder med ingen overførsel har i 2014 et merforbrug på 13,8 mio. kr. (se evt. bilag 1 og 6).

Ansøgninger om dispensation fra overførselsreglerne

Ansøgninger om overførsel ud over de automatiske overførsler

Det er indeholdt i den gældende overførselsmodel, at der er adgang til at ansøge om at overføre budgetbeløb udover de automatiske overførsler. Der har således været en proces på alle områder hvor institutioner og områder har fået mulighed for at ansøge om yderligere overførsel fra 2014 til 2015.

Det bemærkes i den sammenhæng, at 5 pct. af det korrigerede budget i overførselsadgang giver ret vide rammer for de enkelte områder/institutioner.

Samlet set er der modtaget ansøgninger om ekstraordinære overførsler udover de automatiske på 340.000 kr. Ingen af de modtagne dispensationsansøgninger anbefales imødekommet. Oversigt over modtagne dispensationsansøgninger fremgår af bilag 4.

Oversigt over overførslerne på de tre typer af overførselsadgange fremgår af bilag 1.

1.000 kr.	Forbrug 2014	Korr. budget 2014	Rest. korr. budget 2013	Overførsel i alt
+/- 5 %	1.554.152	1.578.456	24.307	22.108
100 %	28.885	38.863	9.979	9.979
Ingen overførsel	793.502	779.668	-13.834	0
Anbefalinger (dispensationsansøgninger)	-	-	-	0
I alt	2.376.538	2.396.987	20.452	32.087

Anlægsområdet

Automatiske overførsler

Jf. kommunens Håndbog om Økonomistyring gælder det på anlægsområdet at allerede frigivne uforbrugte anlægsmidler automatisk kan overføres til næste år og derpå kan anvendes i det nye år uden forudgående anmodning.

Delvist frigivne rådighedsbeløb

På anlægsprojekter, hvor kun en del af rådighedsbeløbet er frigivet, skal der søges dispensation om overførsel af det resterende rådighedsbeløb.

Overførte anlægsprojekter som endnu ikke er frigivet, følger kommunens vedtagne økonomistyringsprincip på

anlægsområdet, hvor anmodninger om frigivelse af rådighedsbeløb skal behandles i forbindelse med budgetrevisionerne, før bevillingen kan tages i anvendelse.

I 2014 er det fulde anlægsbudget frigivet. Der er således intet delvist frigivet rådighedsbeløb.

Af bilag 7 "Anlægsprojekter til overførsel" fremgår alle anlægsprojekter for 2014 der søges overført til 2015 samt en liste over afsluttede projekter der ikke skal overføres. Anlægsprojekterne er opdelt på:

Anlægsudgifter der søges overført

Kategorien omfatter udgiftsbudget vedr. fortsættende anlægsprojekter der videreføres i 2015. Inden for denne kategori søges om overførsel af 6,2 mio.kr.

Anlægsindtægter der søges overført

Kategorien dækker over indtægter vedr. fortsættende anlægsprojekter der videreføres i 2015. Kategorien omfatter dels salg af grunde og bygninger dels støtte og andre indtægter i forbindelse med almindelige anlægsprojekter. Inden for kategorien søges om overførsel af -3,4 mio. kr.

Anlægsudgifter der ikke søges overført

Kategorien omfatter regnskabsafsluttede anlægsprojekter samt restbeløb i anlægsreserven. Inden for kategorien er et restbudget på 1 mio. kr. som lægges i kassen i forbindelse med overførselssagen.

1.000 kr.	Forbrug 2014	Korr. Budget 2014	Rest. korr. Budget 2014	Overførsel i alt
Anlægsudgifter der søges overført	125.172	131.341	6.166	6.166
Anlægsindtægter der søges overført	-7.923	-11.308	-3.385	-3.385
Anlægsudgifter der ikke søges overført	230	1.199	970	0
I alt	117.479	121.232	3.751	2.781

Bevilling

1.000 kr.	2015	2016	2017	2018
Drift				
+/- 5 %	22.108	0	0	0
100%	9.979	0	0	0
Anbefalede ansøgninger	0	0	0	0
Drift i alt (netto)	32.087	0	0	0
Anlæg				
Anlægsudgifter der søges overført	6.166	0	0	0
Anlægsindtægter der søges overført	-3.385	0	0	0

Anlæg i alt (netto)	2.781	0	0	0
I alt	34.868	0	0	0

Retsgrundlag

Håndbog om økonomistyring

Kompetence

Byrådet.

INDSTILLING

At Byrådet

Drift

1. Godkender de automatiske overførsler.
2. Godkender administrationens anbefalinger vedr. ansøgninger om ekstraordinære overførsler
3. Tager de modtagne redegørelser for områder og institutioner til efterretning

Anlæg

4. Godkender administrationens anbefalinger i bilag 7 om overførsel af anlægsprojekter fra 2014 til 2015

BESLUTNING I ØKONOMIUDVALGET DEN 23-03-2015

Anbefaler administrationens indstillinger.

Punkt 63: Opfølgning på sag om likviditetsgenopretning

15/2662

Opfølgning på sag om likviditetsgenopretning

Beslutningstema

Borgmesteren anbefaler, at driftsbevillingsreserven i 2015 lægges i kassen for en styrkelse af kommunens likviditet.

Sagsfremstilling og økonomi

Byrådet behandlede på sit møde i februar forslag til finansiering af de merudgifter, der blev lagt frem ved budgetrevisionen den 30.11.2014, der blev politisk behandlet i januar 2014.

Byrådet vedtog en række tiltag til forbedring af budgettet med et særligt fokus på at genskabe en mere robust kassebeholdning. Tiltagene var en kombination af færre anlægsinvesteringer, andre engangstiltag, varige driftsbesparelser og annullering af ekstraordinære afdrag i 2015 på 8 mio. kr.

Sammenlagt blev vedtaget budgetforbedringer i 2015 på 26,59 mio. kr. og for budgetperioden 2015-2018 på i alt 65,01 mio. kr.

Budgetforbedringsforslagene slår imidlertid først gradvist igennem på kommunens kassebeholdning - opgjort efter Økonomi- og Indenrigsministeriets kassekreditregel (gennemsnittet af den daglige kassebeholdning over de seneste 365 dage). Kassebeholdningen vil derfor fortsat være på et relativt lavt niveau indtil godt inde i år 2016.

Med henvisning til den lave likviditet besluttede byrådet samtidig en opstramning af overførselsreglerne, så der ikke kan overføres underskud fra 2015 til 2016. Beslutningen skal sikre, at der ikke sker et træk på kassebeholdningen, som vil være tilfældet, hvis nogle institutioner udnyttede overførselsreglerne til at udskyde de nødvendige tilpasninger vedtaget af byrådet. Opstramningen af overførselsreglerne giver dog ikke i sig selv nogen ekstra besparelser i organisationen.

Som opfølgning på initiativerne vedtaget i februar ønsker borgmesteren at der ses på yderligere initiativer, der kan sikre en hurtigere kasseopbygning til et mere robust niveau. Konkret foreslår borgmesteren, at der opnås enighed om, at alle salgsindtægter ud over det budgetterede i 2015 på forhånd reserveres til en styrkelse af kassebeholdningen. Herudover foreslår borgmesteren, at driftsbevillingsreserven på 12 mio. kr. i 2015 lægges i kassen.

Anlægsreserven er i 2015 på 3,5 mio. kr., og dermed er næsten alle reserver disponeret og der er således ikke længere reserver i budgettet i 2015. Udgiftsskred vil dermed i løbet af året skulle finansieres ved kompenserende besparelser. Inddragelsen af bevillingsreserven sender et klart signal om, at den nuværende situation skal tages alvorligt og at der ikke er penge i budgettet til driftsudvidelser resten af året.

Hvis driftsreserven lægges i kassen vil den gennemsnitlige likviditet ultimo 2015 være på 13,5 mio. kr. (den fulde effekt af de 12 mio. kr. fra driftsreserven vil først kunne ses efter et år, da kassebeholdningen opgøres som et 365 dages gennemsnit).

Kompetence

Byrådet.

INDSTILLING

1. At driftsbevillingsreserven på 12 mio. kr. i 2015 sløjfes og lægges i kassen.
2. At det på forhånd vedtages, at alle anlægsindtægter i 2015 ud over det budgetterede, lægges i kassen.

BESLUTNING I ØKONOMIUDVALGET DEN 23-03-2015

Anbefaler administrationens indstillinger.

For så vidt angår indstillingens punkt 2 stemte Venstre imod, idet anlægsindtægter bør forbeholdes anlægsinvesteringer.

Punkt 64: Økonomisk Orientering - Februar 2015

11/20112

Bilag

eaddcae5364c4378a535dc91a51fc0ed

Økonomisk Orientering - Februar 2015

Beslutningstema

Økonomisk Orientering pr. 28. februar 2015.

Sagsfremstilling og økonomi

Økonomisk Orientering foreligger online og kan tilgås via tablets.
Hovedtallene ultimo februar fremgår nedenfor.

Tabel 1. Økonomisk Orientering ultimo februar 2015

Økonomi	Februar 2014	Februar 2015
Drift	14,3	15,3
Anlæg	5,4	6,4
Likviditet (12 måneders gennemsnit)	35,7	16,5
Personale		
Sygefravær	6,2	5,9
Lønforbrug	16,1	16,7

Forbrugsprocenten på driftsbudgettet er ved udgangen af februar 15,3 pct. af budgettet. Dette er 1,4 pct. point lavere end man måtte forvente med en ligelig fordeling (der vil give en forbrugsprocent på 16,7 pct.)

Ved udgangen af februar 2014 var forbrugsprocenten 14,3 pct.

Forbrugsprocenten i indeværende år er således 1 pct. point højere end på samme tidspunkt sidste år. I lyset af kommunens lave likviditet skal der løbende holdes øje med forbrugsprocenten, så et evt. merforbrug kan "tages i opløbet".

Forbrugsprocenten på anlægsområdet er ved udgangen af februar 6,4 pct. hvilket umiddelbart synes lavt. Det er dog på niveau med forbrugsprocenten på samme tidspunkt i 2014 som var 5,4. Anlægsområdet er endvidere kendetegnet ved at en stor del af arbejdet ligger i sommermånederne og faktureres herefter. Man må derfor forvente at forbrugsprocenten er lav i starten af året.

Likviditeten er ved udgangen af februar 16,5 mio. kr. Den lave likviditet er i overensstemmelse med de forventninger der ligger i likviditetsprognosen efter indregning af budgetrevision 30-11-14 og de likviditetsgenoprettende initiativer besluttet af økonomiudvalget 16. februar. Ifølge denne prognose vil likviditeten nå et minimum på 5,2 mio. kr. i november.

Af betydning for likviditetsudviklingen kan nævnes, at der her primo året er hjemtaget de budgetterede lån på henholdsvis 10 mio. kr. til finansiering af indefrosne ejendomsskatter og 25 mio. kr. til besluttede energi- og klimainvesteringer.

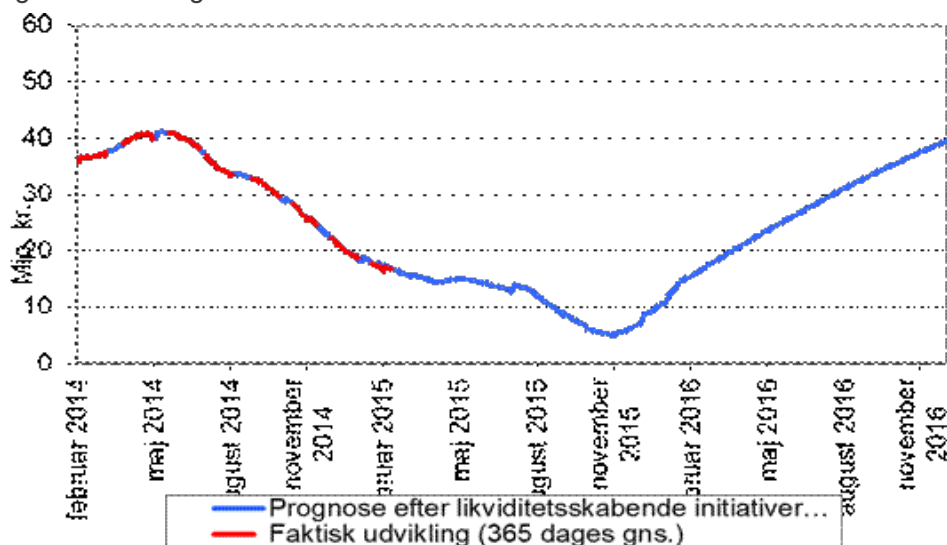
Hjemtagningen af lån tidligt på året vil midlertidigt styrke likviditeten i forhold til den udvikling, der umiddelbart ville følge af det vedtagne budget.

På trods af den midlertidige styrkelse af likviditeten er det dog fortsat forventningen at likviditeten i overensstemmelse med prognosen vil falde i de kommende måneder.

Den lave likviditet i 2015 og deraf manglende robusthed i budgettet betyder, at en stram økonomistyring er nødvendig. Der kan ikke sættes nye initiativer i gang eller forekomme uventede merudgifter uden at byrådet anviser kompenserende finansiering.

For at styrke soliditeten af budgettet, vil det derfor være tilrådeligt at styrke likviditeten yderligere, som foreslået andetsteds i dagens dagsorden.

Figur 1. Udvikling i kommunens likviditet



I tabel 2 vises kommunens bevillingsreserver for årene 2015-19. Det fremgår af tabel 2 at anlægsreserven er på kun 3,55 mio. kr. i 2015. Der er således ikke plads til at afholde store uforudsete anlægsudgifter. Jf. særskilt sag på dagsordenen foreslås driftsreserven annulleret i 2015.

Tabel 2. Status for kommunens bevillingsreserver

Bevillingsreserver	2015	2016	2017	2018	2019
Driftsreserven	12.000	14.500	14.500	14.500	14.500
Anlægsreserven	3.550	10.000	10.000	10.000	10.000

En vigtig parameter for kommunens økonomi er kommunens folketal, som et nyt initiativ vises kommunens folketal derfor i tabel 3.

Tabel 3. Folketal for Fredensborg Kommune

	Primo 2015 (2. januar)	10. Marts 2015
Folketal	39.739	39.845

Kompetence

Økonomiudvalget

INDSTILLING

1. At orienteringen tages til efterretning

BESLUTNING I ØKONOMIUDVALGET DEN 23-03-2015

Orienteringen blev taget til efterretning.

Punkt 65: Årlig orientering om regnskabstekniske afskrivninger

14/35142

Årlig orientering om regnskabstekniske afskrivninger

Beslutningstema

Orientering om regnskabstekniske afskrivninger af beløb foretaget i 2014.

Sagsfremstilling og økonomi

Økonomiudvalget udsatte sagen fra udvalgets møde i februar med henblik på en uddybende forklaring på de foretagne afskrivninger.

I henhold til Håndbog om Økonomistyring er den budgetansvarlige bemyndiget til at godkende afskrivning af beløb i sager, hvor beløbet enten er:

- under 20.000 kr.
- hvor der i boet ikke findes midler til dækning, eller
- hvor der lovgivningsmæssigt er hjemmel til afgangsførelse, eller
- hvor andre offentlige myndigheder har resolveret afskrivning

Økonomiudvalget skal orienteres én gang årligt om afskrivningerne foretaget i det netop afsluttede kalenderår. Afskrivningerne i denne sag er afskrevet af Center for Borgerservice og er sket løbende over balancen i løbet af 2014.

Restancerne fremgår af tabel 1.

Tabel 1. Oversigt over de foretagne afskrivninger

Anden afskrivning	8 stk.	14.885,12
Dødsfald	298 stk.	242.589,83
Dødsfald - v/SKAT	4 stk.	5.339,00
Eftergivelse	12 stk.	1.473,85
Forældelse	359 stk.	1.608.148,02
Forældelse - v/SKAT	2 stk.	34.330,03
Gebyr	5 stk.	1.108,00
Konkurs - v/SKAT	2 stk.	414.554,75
Smårestancer	45 stk.	149,96
Uerholdelig	7 stk.	12.869,76
Udbetaling Danmark	65 stk.	275.014,84
Boligindskudslån, forskellige afskrivningsårsager	52 stk.	32.027,61
Døde uden værdier i boet	27 stk.	143.131,80
KMD-aktiv Oprydning i forbindelse med afstemning	67 stk.	69.055,70
Øvrige, blandede afskrivningsårsager	73 stk.	121.274,00
I alt		2.975.952,27

Størstedelen af afskrivningerne skyldes forældede krav. Der forelægges 2 regelsæt vedr. afskrivninger af forældede

krav:

- De almindelige forældelsesregler på 3 år – som kan afbrydes ved lønindeholdelse / udlæg (kan kun foretages af SKAT) eller gældsankendelse fra skyldners side.
- Bortfaldsreglen vedr. kontanthjælpskrav. Hovedregel: kravene bortfalder efter 3 år, hvis det ikke har været muligt at fastsætte en betalingsordning (Det er indkomst bestemt, hvornår der kan ske fastsættelse.)

Den største sammenlagte afskrivning (jf. tabellen) er på 1,6 mio. kr. og vedrører 359 sager. Udgiften vedrører primært afskrivninger på istandsættelsesregninger ved fraflytning af almenyttige boliger. Når kommunen anviser boliger, påhviler eventuel ubetalt istandsættelse også kommunen. Administrationen formidler alle sager til SKAT. Indfrielsen af kravene fordrer naturligvis, at borgerne kan betale det skyldige beløb inden forældelsesfristen. Det er erfaringen at kommunens tilgodehavende i størstedelen af sagerne aldrig bliver indfriet, fordi de pågældende borgere aldrig bliver i stand til at betale.

Administrationen har iværksat en række procedureændringer for at undgå, at sagerne må afskrives pga. forældelse.

Der er endvidere igangsat en procedure, i dialog med boligselskaberne, der skal nedbringe niveauet for de regninger, som kommunen hæfter for på området. Dels ved en teknisk gennemgang af omfanget af istandsættelserne og dels ved at boligselskaberne gennemfører udbud af selve istandsættelsesarbejderne.

Generelt bemærkes, at der foretages en afskrivning, hvis et tilgodehavende ikke kan inddrives eller en restance (et skyldigt beløb) bortfalder af den ene eller den grund. Det kan dog også være tale om rent tekniske afskrivninger som følge af f.eks. bogføringsfejl eller andre tekniske fejl i systemerne.

Afskrivningerne i denne sag vedrører allerede bogførte tilgodehavender og restancer, som er indtægts- eller udgiftsført, og har dermed ingen bevillingsmæssige konsekvenser. Alle afskrivningssagerne er tekniske korrektioner i økonomisystemet. Det vil sige, at når afskrivningerne er indberettet, står tilgodehavender og restancer korrekt i økonomi og fagsystemerne.

Bevilling

Sagen har ingen bevillingsmæssige konsekvenser.

Retsgrundlag

Håndbog om Økonomistyring

Kompetence

Økonomiudvalget.

INDSTILLING

1. At orienteringen tages til efterretning.

BESLUTNING I ØKONOMIUDVALGET DEN 16-02-2015

Sagen udsættes med henblik på at få en nærmere redegørelse for afskrivninger, der begrundes i forældelse.

BESLUTNING I ØKONOMIUDVALGET DEN 23-03-2015

Orienteringen blev taget til efterretning.

Punkt 66: Nivå Havn og Strandpark - forslag til fremtidig styrings- og ledelsesmodel.

14/38432

Bilag

PDF mail - Fremtidig styrings- og ledelesmodel - notat af 11.pdf

Nivå Havn og Strandpark - forslag til fremtidig styrings- og ledelsesmodel.

Beslutningstema

Forslag til fremtidig styrings- og ledelsesmodel for Nivå Havn og Strandpark forelægges til principiell drøftelse inden udsendelse i høring.

Sagsfremstilling og økonomi

På baggrund af et politisk ønske om at overveje en ny organisering af styringen og ledelsen af Nivå Havn og Strandpark har administrationen udarbejdet et oplæg, der vedlægges dagsordensteksten som bilag. En gennemgang af oplægges hovedtræk følger her:

Indledning

Udviklingen af havnen og strandparken, potentialeplanen for Nivå, pingvinsagen, Lagunesagen og sagerne om visse foreningers særlige rettigheder i forhold til det foreningshus, hvorfra de driver deres foreningsvirksomhed, har aktualiseret behovet for en ny ledelses- og styringsmodel for Nivå Havn og Strandpark.

Modellen skal ud over at kunne håndtere de ovenfor nævnte sager desuden i videst mulig omfang kunne løse de udfordringer, der hidtil har været med hensyn til at finde ud af, hvilke udvalg og hvilke administrative centre de forskellige opgaver hører under.

Formålet med at gennemføre en ny organisering er:

- **At etablere en gennemsigtig og klar model, administrativt såvel som politisk**
- **At skabe klarhed om opgavefordelingen mellem udvalg og centre**
- **At få klare og entydige referencer**
- **At kunne løse dagligdagens driftsopgaver og udfordringer**
- **At kunne stå for udvikling og forskønnelse af området i et fastlagt omfang**
- **At få en model, der kan opfattes som en enhed med driftskompetence indenfor de af Byrådet fastlagte rammer**

Med henblik på at opnå disse mål foreslår administrationen følgende:

1. **Der etableres en organisatorisk enhed med en driftsbestyrelse og en havneledelse med ansvar for den daglige drift af havnen og strandparken.**
2. **Den nye havneledelse overtager en række administrative opgaver primært fra Center for Kultur, Idræt og Sundhed.**
3. **Det daglige driftsansvar for havnen såvel til vands som til lands samt for strandparken kommer til at ligge i den nye organisatoriske enhed.**
4. **Den nye organisatoriske enhed refererer politisk til Fritids- og Idrætsudvalget.**
5. **Havneledelsen refererer til driftsbestyrelsen.**
6. **Havnen og Strandparken skal have en selvstændig økonomi til at varetage sine daglige driftsmæssige opgaver.**

Administrationens oplæg beskriver nærmere det historiske grundlag og forudsætningerne for de ændringer, der nu foreslås.

Den nye organisatoriske enhed – opgaver og struktur

I den nye model foreslås det, at der etableres en ny organisatorisk driftsenhed, der skal tage sig af Nivå Havn såvel til lands som til vands, og som desuden omfatter Strandparken samt driften af kommunens bygninger på havnen inklusiv den indvendige vedligeholdelse af bygningerne. Endvidere foreslås det, at enheden får rådighed over en økonomisk pulje til udvikling og forskønnelse af havnen inden for nogle fastlagte rammer. Større udviklingsprojekter og herunder potentialeplanen styres fortsat af administrationen (på rådhuset), Byrådet og de politiske udvalg.

Det foreslås, at der etableres en driftsbestyrelse for den nye enhed, og at driftsbestyrelsen skal have selvstændigt driftsansvar for havnen og strandparken med reference til Fritids- og Idrætsudvalget.

Driftsbestyrelsen skal sammen med havneledelsen være i stand til at håndtere de daglige driftsmæssige udfordringer på havnen, som hidtil har været varetaget af Center for Kultur, Idræt og Sundhed – herunder konflikter med og mellem havnens brugere.

Havneledelsen skal være i stand til at navigere i det forvaltningsretlige og kommunalretlige område og kende til kommunalfuldmagtsreglerne. Der vil derfor være behov for at overføre ressourcer fra rådhusadministrationen til at varetage disse nye opgaver.

Driftsbestyrelsen kan sammenlignes med en brugerbestyrelse og i nogen grad med en daginstitutions- eller skolebestyrelse. Driftsbestyrelsen skal beskæftige sig med udarbejdelse og udmøntning af budget for Havnen og Strandparken. Den skal endvidere på sine møder orienteres om og følge op på enhedens løbende økonomi, og den skal sammen med havneledelsen udmønte Byrådets politikker på området og løse dagligdagens driftsmæssige udfordringer. Endvidere foreslås det, at driftsbestyrelsen får råderet over en økonomisk ramme til udvikling og forskønnelse af havnen. Rammen indgår i havnen og strandparkens budget, jf. afsnittet nedenfor om økonomi.

Beslutninger vedrørende den daglige drift af havnen og strandparken vil således kunne overlades til driftsbestyrelsen på samme måde, som det kan ske for en idrætshal eller et kulturhus. Havneledelsen refererer til driftsbestyrelsen, der samtidigt skal fungere som sparringspartner og som høringsorgan for Fritids- og Idrætsudvalget og andre udvalg, der beskæftiger sig med Havnen og Strandparkens forhold. Der er dog grænser for, hvor betydelig en kompetence driftsbestyrelsen kan tillægges. Byrådet vil således ikke kunne overlade kompetencen til at træffe afgørelse som myndighed til driftsbestyrelsen.

Driftsbestyrelsens sammensætning.

Administrationen vurderer, at der i hvert fald i en overgangsperiode fra 1. januar 2016 og frem til 31. december 2017 (hvor den kommunale valgperiode udløber) vil være behov for fortsat politisk ejerskab og dermed politisk deltagelse i driftsbestyrelsen. Politikernes rolle i denne periode er at sikre, at driften foregår i overensstemmelse med de nye og udvidede rammer for den organisatoriske enheds drift, som Byrådet har fastsat.

Havnen og strandparkens tilstand og udvikling har stor bevågenhed og strategisk betydning både blandt politikere og borgere. Der deltager også byrådspolitikere i det nuværende Forretningsudvalg for Nivå Havn, hvilket opleves vigtigt for havnens brugere. Disse forhold taler for, at der også fremover deltager politikere i en driftsbestyrelse for Havn og Strandpark.

Den konstruktion, der foreslås er ikke en § 17, stk. 4 konstruktion, som i dag hvor driftsbestyrelsen alene kan være rådgivende for Fritids- og Idrætsudvalget. Der foreslås en konstruktion, hvor driftsbestyrelsen sammen med havneledelsen får et egentligt ansvar og beslutningskompetence for den daglige drift på samme måde og niveau som en selvforvaltningsbestyrelse.

Driftsbestyrelsen foreslås sammensat således:

- 2 repræsentanter udpeget af Byrådets midte.
- 3 repræsentanter for havnens foreninger.
- 1 repræsentant fra paraplyorganisationerne i Fritids Forum
- 1 repræsentant for de erhvervsdrivende på havnen

Det foreslås, at den ene af Byrådets repræsentanter skal være formanden for Fritids- og Idrætsudvalget, og at han

desuden skal være født formand for driftsbestyrelsen, så længe der er politisk repræsentation i driftsbestyrelsen.

Økonomi

I en fremtidig økonomi for Nivå Havn og Strandpark vil både indgå allerede budgetterede midler, men også nye midler skal tilføres området. Nye midler anbefales fremskaffet ved at hæve bådpladslejen såvel på land som i vandet, og ved at der overføres midler fra kassen. I den nye driftsmæssige organisering vil Nivå Havn og Strandpark derfor ikke længere fremstå som (udelukkende) brugerfinansieret.

I skematisk form kan økonomien for den ny organisatoriske enhed fremstilles således:

Midlerne til ny organisatorisk enhed	Kr.	Tilføres fra
Havnens indtægter		
Drift af havnen inkl. øget bådpladsleje	2.070.000	Eksisterende økonomi og øget bådpladsleje
Pleje af udenomsarealer	500.000	Eksisterende kommunalt budget
Pleje af øvrige arealer på haveområdet	74.000	Eksisterende kommunalt budget
Drift og indvendig vedligeh. af bygninger	545.000	Eksisterende kommunalt budget
Bådpladsleje på land vinteren inkl. øget leje	232.000	Indtægter der i dag går i kommunekassen og øget leje
Samlede indtægter	3.421.000	
Havnens udgifter		
Drift af havnen (inkl. toiletbygning)	1.830.000	
Pleje af arealer	574.000	
Pulje til forskønnelse	250.000	
Drift og indv. vedl. af bygninger	545.000	
Samlede udgifter	3.199.000	

Der vil der både på indtægts- og udgiftssiden i budgettet skulle tilføjes "medarbejderudgifter", svarende til det beløb, der skal overføres fra rådhusadministrationen til havnen og strandparken, og som modsvarer de opgaver, der ligeledes overføres. Da det konkrete beløb ikke kendes, er det ikke medtaget i skemaet.

Det opstillede budget viser i den foreliggende form et driftsoverskud på 222.000 kr.

Den nye model indebærer, at der principielt ikke længere er tale om et brugerfinansieret og et ikke brugerfinansieret område. Driftsoverskuddet er således udtryk for kommunens samlede driftsresultat for Nivå Havn og Strandpark.

Hvis resultatet holdes op imod den hidtidige organisering af området, kan det konstateres, at der i forbindelse med den nye organisering tilføres Nivå Havn og Strandpark midler ved forhøjelse af bådpladsleje i vand (270.000 kr.) og ved overførelse (202.000 kr.) og forhøjelse (30.000 kr.) af bådpladsleje på land med i alt 502.000 kr. Af dette beløb vil den nye enhed skulle anvende 250.000 kr. til puljen til forskønnelse og udvikling og 30.000 kr. til drift af toiletbygning.

For det ikke brugerfinansierede områdes vedkommende vil der være tale om at overføre den nuværende indtægt på 202.000 kr. for leje af bådplads på land. Til gengæld skal området ikke længere afholde udgiften til toiletbygningen på 30.000 kr.

Udover konsekvenserne på det driftsmæssige område, vil der kunne blive tale om en udgift forbundet med tilbagekøbet af bygningerne på havnen.

Tidsplan mv.

Oplægget indeholder et forslag til tids- og procesplan for gennemførelsen af ændringerne. Det fremgår heraf, at forslaget skal i høring i det nuværende Forretningsudvalg for Nivå Havn, i Plan-, Klima- og Miljøudvalget og i Fritids- og Idrætsudvalget, at der skal afholdes borgermøde om forslaget, og at dette skal i formel høring hos kommunens borgere, inden det skal gennem en politisk behandling igen. Den ny ledelses- og styringsmodel vil kunne træde i kraft fra 1. januar 2016.

Endelig indeholder oplægget en liste over centrale dokumenter, der vil skulle udfærdiges og ændres, såfremt forslaget ender med at blive vedtaget.

Bevilling

Intet at bemærke på nuværende tidspunkt.

Retsgrundlag

Den kommunale styrelseslov.

Kompetence

Økonomiudvalget.

Kommunikation

Der foreslås i oplægget en proces, der indebærer høring af de relevante politiske fora, og af havnens interessenter samt kommunens borgere. Der foreslås desuden afholdelse af et borgermøde.

INDSTILLING

1. At Økonomiudvalget tilslutter sig det principielle i forslag til ny styrings- og ledelsesmodel for Nivå Havn og Strandpark, hvorfor modellen sendes i høring.

BESLUTNING I ØKONOMIUDVALGET DEN 23-03-2015

Godkender administrationens indstilling.

Punkt 67: Forslag til varig løsning af badesikkerhed og klubhusfacilitet til Nivå Pingvinerne

15/8957

Forslag til varig løsning af badesikkerhed og klubhusfacilitet til Nivå Pingvinerne

Beslutningstema

Byrådets gruppeformænd har i efteråret 2014 opfordret borgmesteren til at fremkomme med forslag til en varig løsning på Nivå Havn i problemstillingen omkring Nivå Vandskikklub og Nivå Pingvinerne.

Der skal tages stilling til det skitserede løsningsforslag, som tager udgangspunkt i en løsning med vægt på størst mulig sikkerhed til søs for badende frem for umiddelbar fysisk nærhed mellem klubhusaktivitet og badebro.

Sagsfremstilling og økonomi

Gruppeformændene har i efteråret 2014 bedt borgmesteren komme med forslag til en varig løsning på Nivå Havn i problemstillingen omkring Nivå Vandskikklub og Nivå Pingvinerne. En problemstilling som tidligere har været forsøgt løst ad flere omgange, men indtil videre uden held.

Fritids – og Erhvervsudvalget nedsatte blandt andet i efteråret 2013 en arbejdsgruppe med de implicerede parter, der fik til opgave at fremkomme med forslag til varig løsning på problemstillingen. Spørgsmålet om klubhusfaciliteter til Nivå Pingvinerne blev ikke behandlet af arbejdsgruppen, da der på dette punkt var uforenelige interesse modsætninger blandt de deltagende repræsentanter i arbejdsgruppen.

Problemstillingen er kompleks og indeholder en række modsatrettede interesser.

Problemstillingen omhandler både spørgsmålet om badesikkerhed til søs i området ved havneindløbet og spørgsmålet om en permanent løsning i forhold til omklædningsfaciliteter til Nivå Pingvinerne.

Badesikkerhed

Problemstillingen i forhold til badesikkerhed tager bl.a. udgangspunkt i følgende forhold:

- Der er ikke badeforbud i Øresund.
- De to nuværende broer (Pingvinbroen og Vandskibroen) ligger tæt på havneindløbet.
- Der er stigende aktivitet i vandet omkring havneindløbet i form af sejlførende fartøjer, motorfartøjer og hav – og kajakroere samt fra triatleter, langdistancesvømmere og badende generelt.

Repræsentanter for de sejlene fx Nivå Vandskikklub og Nivå Surfklub giver udtryk for, at tilstedeværelsen af Pingvinbroen til trods for henstilling om fornuftig adfærd via opsatte skilte og udlægning af svømmelinier i vandet i sommerperioden ikke forhindrer borgere i at bade i området.

Sejlkubberne og havnens øvrige bådejere er bange for, at der en dag sker en ulykke med påsejling af en badegæst.

Lokaleforhold for Nivå Pingvinerne

Plan og Klimaudvalget gav i november 2013 Nivå Pingvinerne en midlertidig tilladelse i et år til at opsætte en større mobil omklædningsvogn på p-plads arealet foran Trekosten i stedet for foreningens nuværende omklædningsvogn.

Administrationen kan oplyse, at byggetilladelsen er givet pr. 10. september 2014 og byggeriet skal være påbegyndt senest 10. september 2015. Den midlertidige tilladelse til opsætning af omklædningsvognen gælder således et år fra, byggeriet/ombygningen af mobil omklædningsvogn står færdigt.

Den midlertidige tilladelse betyder, at tre p-pladser foran Trekosten bliver inddraget. Den nuværende skurvogn står langs bygningen, der huser Nivå Vandskikklub.

Nivå Pingvinerne har gennem flere år tilkendegivet, at de ønsker en varig løsning med tilbygning på Nivå Vandskikklubs klubhus for at være tættest muligt på Pingvinbroen. Foreningen er en helårsbaderforening, der benytter broen året rundt.

Nivå Pingvinerne er tidligere blevet tilbudt Dykkerhuset, som står ledigt efter nedlæggelse af dykkerklubben for nogle år siden. Nivå Pingvinerne har tilkendegivet, at de ikke ønsker at tage imod dette tilbud, da klubben finder, at denne facilitet ligger for langt væk fra vandet.

Administrationen bemærker, at Dykkerklubhuset ligger ca. 100 m. fra strandkanten på stranden syd for høfden (stenmolen) (strandarealet på den offentlige strand).

Møder med de involverede foreninger

Borgmesteren har på baggrund af gruppeformændenes opdrag afholdt møder med repræsentanter fra henholdsvis Nivå Pingvinerne, Nivå Vandskikklub og Nivå Surfklub.

Formålet med møderne var at afsøge mulighederne for at finde en varig løsning.

På møderne opfordrede borgmesteren de to foreninger til at mødes og finde en løsning i fællesskab.

Konklusionen fra borgmesterens dialog med de to klubber er, at afvikling af et fælles møde herunder forslag til en fælles løsning ikke er mulig. De to foreningers interesser synes uforenelige.

Vandskikklubben argumenterer for sikkerheden til søs og mener ikke, der bør være mulighed for at bade i nærheden af havneindløbet ved tilstedeværelsen af en badebro og ser kun én løsning på problemstillingen; al badning skal foregå på strandarealet syd for høfden.

Nivå Pingvinerne ønsker omklædningsfaciliteter i umiddelbar nærhed af vandet og tilkendegiver, at sagens kerne er, at Nivå Vandskikklub ikke overholder 300 m. reglen og derved skaber farefulde situationer for badende.

I forhold til sidstnævnte argument tilkendegiver Nivå Vandskikklub, at 300 m. reglen kun gælder motoriserede fartøjer, og der derfor fortsat kan opstå farlige situationer på vandet mellem badende og fartøjer med sejl eller roere.

Surferafdelingen i Nivå Bådelaug benytter arealet syd for vandskibroen til deres aktiviteter, hvorfor eventuel etablering af en broløsning nord for høfden også vil udgøre en sikkerhedsmæssig risiko for de badende. Arealet benyttes også af de ikke-organiserede kite-surfere

Sikkerhed kontra klubhusfacilitet i umiddelbar nærhed til vandkant.

Ud fra et sikkerhedsmæssigt perspektiv om at badesikkerhed vejer tungere end afstanden fra et klubhus til vandet, er borgmesterens holdning til løsning af problemstillingen følgende:

- Nivå Pingvinerne tilbydes Dykkerhuset som foreningshus.
- Pingvinbroen nedtages.
- Der etableres en permanent broløsning til de badende syd for høfden (stenmolen).
- Der etableres hegn foran Nivå Vandskikklubbens bro, som kan forhindre badende i bade fra denne bro om sommeren. (Brodækket nedtages om vinteren som hidtil).

Bemærkninger til løsningsforslaget

Administrationen kan oplyse følgende i forhold til det skitserede løsningsforslag.

Dykkerhuset

Det nuværende klubhus står tomt og kan umiddelbart indgå i en løsning.

Huset er på 35 m². Såfremt byggearealet holder sig svarende til det nuværende klubhus, kan det renoveres eller genopbygges uden forudgående dispensation fra Naturstyrelsen.

Huset kræver inden ibrugtagning en væsentlig istandsættelse. Huset har stået tomt i flere år og er i mindre god stand. Det må bero på en konkret vurdering, om det vil mere fordelagtigt at nedrive og genopbygge bygningen frem for at reovere den nuværende. Administrationen vurderer umiddelbart, at nedrivning og genopbygning er bedste

løsning.

Hvis arealkravet er større end de 35 m², skal der søges dispensation for strandbeskyttelseslinjen i Naturstyrelsen.

Klubhuset ligger ikke i umiddelbar nærhed af kystlinjen og er derfor alt andet lige mindre udsat for vandskader i forbindelse med kraftige storme som Bodil i 2013.

En løsning med nedrivning og genopbygning af de nuværende 35 m² estimeres at koste ca. 15.000 kr. pr. m² svarende til 0,525 mio. kr. Prisen skal endeligt beregnes med udgangspunkt i omfanget af fx bade – og omklædningsmuligheder.

Herudover skal der årligt afsættes et årligt beløb kr. til løbende forbrug og vedligeholdelse.

Der blev i 2013 afholdt ca. 41.000 kr. i forbrugsudgifter til Dykkerhuset. Der er ikke afsat midler til rengøring. Det anslås, at der hertil skal lægges et tilsvarende beløb til årlig rengøring. De samlede årlige driftsudgifter skønnes således at være i størrelsesordenen 80.000 – 90.000 kr. med forbehold for endelig beregning.

Administrationen anbefaler, at Nivå Pingvinerne bliver inddraget i processen med indretning af Dykkerhuset for at tilgodese deres ønsker til indretning bedst muligt.

Permanent broløsning syd for høfden (stenmølen).

Løsningen understøtter ideerne i potentialeplanen for Nivå Havn og Strandareal og vil komme alle borgere til gavn.

Såfremt løsningen skal medvirke til at samle al badning på strandarealet syd for høfden, skal etablering af en permanent broløsning kombineres med nedtagning af den nuværende Pingvinbro.

Løsningen kræver godkendelse hos relevante myndigheder.

Løsningen kan med tiden udvikles med nye faciliteter fx badehus og / eller kombineres med en pontonløsning.

I afrapporteringen fra den tidligere nedsatte arbejdsgruppe blev der peget på en løsning med etablering af trædække på høfden med trappenedgange syd for høfden.

Løsningen er ikke ideel, da der må påses betydelige årlige driftsudgifter til løbende vedligeholdelse af trædækket og genopretning af høfden, særligt hvis trædækket ikke nedtages om vinteren.

Derfor anbefalede arbejdsgruppen, at en økonomisk mere hensigtsmæssig løsning vil være etablering af en permanent bro syd for høfden, der kan anvendes hele året og som over tid kan udbygges med fx omklædningsforhold.

På baggrund af indhentet tilbud blev det på daværende tidspunkt beregnet, at anlægsudgiften til et trædække på høfden alternativt en ny bro begge vil koste i størrelsesordenen 0,3 – 0,340 mio. kr.

De årlige vedligeholdelsesudgifter blev af arbejdsgruppen vurderet at udgøre ca. 10.000 – 26.000 kr. med forbehold for vurderingen. Det er et estimat, der først endeligt kan kvalificeres, når der evt. ligger et konkret forslag til konstruktion.

Nedtagning af pingvinbro

Administrationen kan ikke umiddelbart vurdere de forventede udgifter til nedtagning af broen. Det må bero på konkret indhentet tilbud. Broen kostede oprindeligt ca. 70.000 kr. at opføre. Dette tal lægges til grund for en foreløbig vurdering, men skal beregnes endeligt.

Opsætning af hegn foran vandskibroen

Administrationen kan ikke umiddelbart vurdere de forventede udgifter til opsætning af hegn rundt om vandskibroen. Det vil afhænge af den konkrete konstruktion af broen, hvor der bl.a. skal tages højde for nedtagning af brodækket om vinteren af hensyn til vejrlig.

Lægges udgifter til opsætning af pingvinbroen til grund, anslås udgiften max. at udgøre 50 – 70.000 kr. Udgiften skal beregnes endeligt på baggrund af konkret bud.

Økonomi

Der vil være behov for at afsætte midler til finansiering af renovering af Dykkerhuset, etablering af permanent broløsning, nedtagning af pingvinbro og opsætning af hegn.

Anlægsudgifter	(1.000 kr.)
Renovering Dykkerhuset	0,525
Permanent broløsning	0,300 - 0,340
Nedtagning af pingvinbro	0,050 - 0,070
Opsætning af hegn	0,050 - 0,070
Groft skønnet udgift i alt	0,925 – 1,005

Tabel 1: Overblik over groft skønnede anlægsudgifter

Herudover vil der være behov for at afsætte midler til løbende drift og vedligeholdelse af den permanente broløsning og af Dykkerhuset.

Driftsudgifter	kr. pr. år
Dykkerhuset	80.000 – 90.000
Broløsning	10.000 - 26.000
Groft skønnede årlige udgifter i alt	90.000 – 116.000

Tabel 2: Overblik over groft skønnede årlige driftsudgifter

Eventuelt vil der være behov for løbende at sikre hensigtsmæssig vanddybe omkring broløsningen på grund af tilbagevendende tilsanding af området.

Både anlægsudgifter og udgifter til drift- og vedligeholdelse er groft skønnede estimater og bør beregnes endeligt.

Der er ikke inden for den nuværende ramme afsat midler til finansiering af den skitserede løsning.

Løsningen kan faseopdeles således, at manglende klubhusfaciliteter til Nivå Pingvinerne fx kan prioriteres i år 1 evt. med opsætning af hegn foran vandskibroen og etablering af broløsning herunder nedtagning af pingvinbroen kan etableres i år 2.

Medfinansiering fra klubberne

På nær enkelte bygninger på Nivå Havn er de alle bygninger kommunale.

Historisk set har visse af faciliteterne på Nivå Havn været helt eller delvist finansieret af brugerne selv mod at tildele brugerne en eksklusiv brugsret til de enkelte faciliteter.

Det kan konstateres, at denne praksis på forskellig vis er forhindrende for at finde konstruktive løsninger på havnen til gavn for alle parter og for brugere af havnen.

Såfremt medfinansiering fra klubberne indgår i de politiske drøftelser omkring finansieringsgrundlag, anbefaler administrationen, at det i givet fald skal ske i form af et gavebrev for, at det kommunale ejerskab til faciliteterne

(Dykkerhuset, badebroen og hegnet omkring vandskibroen) er entydigt.

Fakta om de nævnte foreninger.

Nivå Pingviner, Nivå Vandskiklub og Nivå Surfere (som er en del af Nivå Bådelaug) er alle folkeoplysende foreninger.

De seneste medlemsopgørelser, som administrationen har, er medlemstallet pr. 31. december 2013. Disse tal har dannet grundlag for udbetaling af grundtilskud og medlemstilskud 2015 jf Fredensborg Reglerne.

Forening	Antal medlemmer	Heraf antal medlemmer under 25 år.
Nivå Pingvinerne	137	0
Nivå Vandskiklub	162	51
Nivå Bådelaug - Nivå Surferne er en del af det Nivå Bådelaug	604	159

Tabel 3: medlemstal pr. 31.12 2013.

Medlemsfremgangen i surf-afdelingen af Nivå Bådelaug er i vækst særligt på ungdomssiden.

Surf-afdelingen oplyser, at der udover de foreningsdrevne surf-aktiviteter på Nivå havn også er en stigning i antallet af kite-surfere på havnen. De er ikke organiseret i foreninger og repræsenterer dermed den del af det folkeoplysende område, som vedrører selvorganiserede brugere.

Både Nivå Vandskiklub og surf-afdelingen i Nivå Bådelaug samarbejder med kommunen omkring ferieaktiviteter for kommunens børn og unge.

Bevilling

Ingen bevillingsmæssige konsekvenser.

Retsgrundlag

Styrelsesvedtægten.

Kompetence

Økonomiudvalget.

INDSTILLING

Borgmesteren anbefaler,

1. At øget badesikkerhed sikres ved at flytte badeaktiviteter syd for høfden ved at anlægge en permanent bro på strandarealet.
2. At helårsbaderforeningen Nivå Pingvinerne tilbydes Dykkerhuset som foreningshus pr. 1. januar 2016.
3. At Pingvinbroen nedtages, når den permanente broløsning tages i brug i 2016.
4. At der opsættes hegn omkring vandskibroen primo 2016.
5. At der fremlægges en sag i maj 2015 med en mere præcis vurdering af økonomi og finansieringsbehov med baggrund i en detaljeret og fornyet vurdering af renoverings- og etableringsudgifter samt forventede årlige driftsudgifter til de skitserede løsninger. Vurderingen skal ske i samarbejde med Nivå Pingvinerne og Nivå Vandskiklub.

BESLUTNING I ØKONOMIUDVALGET DEN 23-03-2015

Godkender borgmesterens indstillinger 1, 3, 4 og 5, idet spørgsmålet vedr. punkt 2 genoptages på

Økonomiudvalgets møde i maj 2015.

Lars Simonsen (B) og Ulla Hardy-Hansen (c) stemte imod forslaget.

Punkt 68: Placeringen af det nye plejecenter i Humlebæk

14/27296

Bilag

Bilag 1: Helhedsplanen for Humlebæk Syd

Kommentarer fra Seniorrådet til sag nr. 68 på Økonomiudvalgets dagsorden den 23. marts 2015.docx

Placeringen af det nye plejecenter i Humlebæk

Beslutningstema

Økonomiudvalget skal tage stilling til placering af plejecenter i Humlebæk.

Sagsfremstilling og økonomi

Økonomiudvalget har på sit møde den 16. februar 2015 truffet beslutning om at udsætte sagen om flytningen af Humlebæk Skoles idrætsareal. Udvalget ønsker som udgangspunkt for sin stillingtagen til sagen at få en samlet vurdering af plejecentrets placering samt mulighederne for udvidelse af skolen på sigt.

Plejecentrets placering

Plejecentrets placering har betydning for, om skolen kan beholde sit idrætsareal, eller om det skal genetableres. Hvis Byrådets beslutning om at placere plejecentret på skolens idrætsareal fastholdes, skal idrætsarealet genetableres. Dette vil medføre en merudgift på omkring 5 mio. kr., og desuden skal der budgetteres med en merudgift på omkring 3,5 mio. kr. til flytning af kloak og regnvandsledninger. I alt vil der være tale om en merudgift på omkring 8,5 mio. kr., hvis Byrådets beslutning fastholdes.

Såfremt plejecentrets placering tages op til genovervejelse, anbefaler administrationen, at plejecentret placeres i Humlebæk Syd sydvest for skolen. Baggrunden for anbefalingen er, at det er kommunen, der ejer denne grund, og at bevillingen til opførelse af plejecentret derfor ikke ændres som følge af en placering plejecentret på denne. Der vil dog være en merudgift til etablering af et grønt areal samt en merudgift til etablering af en adgangsvej. Begge dele er forudsat i Helhedsplanen for Humlebæk Syd (**bilag 1**). Til det grønne areal skal der budgetteres med omkring 3 mio. kr. ekskl. moms. Hvor meget der skal budgetteres med til adgangsvejen, afhænger af placeringen af denne. Hvis man som angivet i Helhedsplanen etablerer adgangsvejen via Boserupvej, anslås anlægsudgifterne at beløbe sig til omkring 3,8 mio. kr. ekskl. moms.

Busadgang til den del af Humlebæk Syd, hvor plejecentret anbefales placeret, er i dag tilgængelig på Teglgårdsvej omkring 300 m. fra den anbefalede placering. En alternativ busadgang via enten Baunebjergvej eller Teglgårdsvej vil kræve en nærmere undersøgelse af planforhold, terræn og ledningsføringer.

En ændring af placeringen af det nye plejecenter vil uanset valget af placering indebære en forlængelse og en fordyrelse af plejecenterprocessen. Det er administrationens vurdering, at forlængelsen vil være på omkring 4-6 måneder til en ny forudgående offentlighed, en ændring af byggeprogrammet samt nye jordbundsanalyser. Dette estimeres til en merudgift på ca. 0,45 mio. kr. ekskl. moms. Hertil kommer prisregulering af anlægssummen svarende til ca. 0,6 mio. kr.

En forskydning af byggeplanerne vil indebære en tilsvarende forskydning i betalingerne for det nye plejecenter. Det vil alt andet lige styrke kommunens kassebeholdning og betyde, at det reelle finansieringsbehov til meromkostningerne til vejadgang og grønne arealer først er gældende i 2018, jf. bevillingsskemaet nedenfor.

Muligheden for udvidelse af skolen på sigt

De langsigtede muligheder for fysiske ændringer af skolestrukturen på længere sigt bør indtænkes i sagen. Igennem flere år har der været en udvikling med et faldende børnetal i Humlebæk, utidssvarende skolebygninger på nogle af matriklerne og ikke fuldt udnyttet skolekapacitet. Derfor bør der allerede i planlægningsgrundlaget indtænkes mulighederne for på sigt, at samle skolerne i Humlebæk på en eller to matrikler - evt. i flere etager.

Opsamling

På baggrund af ovenstående er det administrationens vurdering, at det med blik for behovet for på sigt at ændre den nuværende skolestruktur i Humlebæk er relevant at holde mulighederne åbne for at samle skolerne på en eller to matrikler evt. i flere etager.

Hvis plejecenteret placeres i Humlebæk Syd sydvest for Humlebæk Skoles udskolingsmatrikel, vil det være vigtigt, at det placeres i tilstrækkelig afstand fra skolen, således at det på sigt kan lade sig gøre at etablere et nyt idrætsareal

imellem plejecenteret og den eksisterende skolebygning.

I stedet for en her og nu udgift til genetablering af et idrætsareal samt flytning af kloak og regnvandsledninger, i alt anslået til omkring 8,5 mio. kr. ekskl. moms, vil der kunne investeres i en adgangsvej til Humlebæk Syd og et grønt areal, som forudsat i Helhedsplanen for Humlebæk Syd samt prisregulering og forundersøgelser, i alt anslået til omkring 7,85 mio. kr. ekskl. moms.

I forhold til ovenstående økonomiske overslag skal det understreges, at der kan være uforudsete udgifter ifm. etablering af adgangsvej og plejecenter i Humlebæk Syd, eksempelvis afhængigt af jordbundsforholdene.

Finansiering

Der kan ikke på nuværende tidspunkt peges på finansiering af de nødvendige anlægsarbejder ifm. en ændring af den nuværende skolestruktur i Humlebæk.

Til det nye plejecenter er der afsat i alt 58 mio. kr. fordelt på 15 mio. kr. i 2016 og 43 mio. kr. i 2017. Midler til det grønne areal på 3 mio. kr. vil kunne findes indenfor plejecentrets anlægsøkonomi.

Hvis plejecentret placeres i Humlebæk Syd, vil der være et finansieringsbehov på 3,8 mio. kr. ekskl. moms til en adgangsvej. Denne udgift forventes at falde i 2017 for at være koordineret med en forventet byggestart på plejecenteret.

Med en forrykket tidsplan for byggeriet af plejecentret vil adgangsvejen kunne finansieres indenfor den nuværende bevilling til plejecentret i 2017, mens der i 2018 vil skulle anvendes 4,4 mio. kr. af de ikke disponerede anlægsmidler (20,9 mio. kr. i budget 2018) til at dække den samlede merudgift som følge af prisreguleringen og vejtilslutningen.

Som nævnt ovenfor vil der i 2015 endvidere skulle bruges ca. 250.000 kr. til ændringer og forundersøgelser vedrørende plejecenteret. Der til kommer ca. 200.000 til forundersøgelser og skitseprojekt vedrørende adgangsvejen, da en afklaring af vejens placering er en forudsætning for at kunne komme i gang med plejecenteret. Finansieringsbehovet i 2015 er således i alt 450.000 kr. Der kan ikke anvendes finansiering til disse udgifter i 2015 indenfor den eksisterende ramme på hverken ældreområdet eller anlægsområdet. Administrationen kan imidlertid pege på, at der jf. andet punkt på økonomiudvalgets dagsorden lægges penge i kassen ved et salg af Niverødgården 2. En del af provenuet herfra kan anvendes til finansiering af de 450.000 kr. i 2015. Formelt lægges pengene i kassen i sagen om salg og de 450.000 i denne sag finansieres ved et kassetræk.

Hvis Byrådets beslutning om at placere det nye plejecenter på skolens nuværende idrætsareal derimod fastholdes, skal der findes omkring 5 mio. kr. ekskl. moms til genetablering af et idrætsareal samt flytning af kloakledninger. De 3,5 mio. kr. til flytning af kloakledninger kunne findes indenfor plejecenterets anlægsøkonomi.

Finansieringsmulighederne for de 5 mio. kr. til genetablering af idrætsareal vil være midler fra enten byudviklingspuljen eller puljen til nye fritidsfaciliteter. Da disse midler først er til rådighed i 2017-2018, og byggeriet af plejecenter forventes at starte i 2016, vil det medføre en periode hvor skolen står uden idrætsareal.

Bevilling

Mio. kr. anlæg	2015	2016	2017	2018	2015-18
Budget 2015	0	-15,0	-43,0	0	-58,0
Forbrug v ny tidsplan	0	5,0	25,0	28,6	58,6
Omkostninger til nye forundersøgelser mv.	0,5	0	3,8	0	4,3
Yderligere finansiering					
Ikke disponerede anlægsmidler	0	0	0	-4,4	-4,4

Finansiering til nye forundersøgelser mv. kan ikke anvises	0	0	0	0	0
Bevilling i alt	0,5	-10	-14,2	24,2	0,5

Samlet medfører sagen et kassetræk i 2015. Administrationen påpeger, at dette kan være en mulighed, da der i særskilt sag på økonomiudvalgets dagsorden sker en kasseopbygning ved salg af Niverødgården 2 – forudsat, at den sag vedtages.

Kompetence

Økonomiudvalget.

INDSTILLING

1. At det nye plejecenter placeres i Humlebæk Syd sydvest for Humlebæk Skoles udskolingsmatrikel
2. At der med udgangspunkt i Helhedsplanen for Humlebæk Syd etableres et grønt areal samt en adgangsvej til Humlebæk Syd
3. At der gennemføres en forudgående offentlighed med henblik på at ændre kommuneplanen
4. At Humlebæk Skoles nuværende idrætsareal bevares
5. At Nettomerudgifterne til adgangsvej og prisregulering af byggesum på 4,4 mio. kr. i 2018 finansieres af de ikke disponerede anlægsmidler
6. At de samlede bevillingsmæssige ændringer mellem årene jf. bevillingstabellen indarbejdes i budgettet
7. At udgifterne til forundersøgelser og skitseprojekt på 450.000 kr. i 2015 finansieres ved kassetræk underforudsætning af, at der sker en modsvarende kasseopbygning ved salg af Niverødgården 2, jf. særskilt sag på dagsordenen. Alternativt, at der anvises anden finansiering.
8. At udgifterne på 3 mio. kr. til etablering af det grønne areal ved plejecentret findes inden for plejecentrets anlægsøkonomi

BESLUTNING I ØKONOMIUDVALGET DEN 23-03-2015

Seniorrådets høringssvar indgik i behandlingen af sagen.

Godkender administrationens indstillinger dog således, at indstillingens punkt 1 rettes til Humlebæk Syd, således at sydvest slettes.

Ulla Hardy Hansen (C) tog forbehold.

Punkt 69: Domea Fredensborg afd. 6804 søger om låneoptagelse og garanti

15/5833

Domea Fredensborg afd. 6804 søger om låneoptagelse og garanti

Beslutningstema

Stillingtagen til ansøgning fra Boligselskabet Domea, afd. 6804, de skæve boliger om godkendelse af låneoptagelse og kommunal garanti.

Sagsfremstilling og økonomi

I Domea Fredensborg, afd. 6804 "de skæve boliger" på Højsagervej/Langerødvej har man konstateret rotteplage, som skal udbedres nu.

Boligselskabet oplyser i sin ansøgning om låneoptagelse og garantistillelse, at der er tale om overfladerotter, der fra terræn kan komme ind i vægkonstruktioner og videre op i loftskonstruktionen. Der er endvidere mulighed for, at rotterne kan grave sig under fundamentsskørtet og derved komme under gulvkonstruktionen.

Boligselskabet vurderer, at en konstruktiv og permanent rottesikring er nødvendig. Der skal derfor rottesikres ved fundament i 70 cm dybde og adgang til husenes konstruktioner og isolering skal forhindres. Efter rottesikring udføres retableringsarbejder i boligerne og termofotografering sikrer, at isoleringen fortsat er intakt. Foranstaltningerne gennemføres i alle 10 dobbelthuse.

Boligselskabet oplyser, at byggesagens *anlægsbudget* ser således ud:

	Kr.
Håndværkerudgifter	680.000
Totalrådgivning	0
Låneudgifter og omkostninger	101.562
I alt	<hr/> 781.562

Udgifterne ønskes *finansieret* således:

	Kr.
Realkreditlån, 30-årigt fastforrentet kontantlån	782.000
Egne henlagte midler	0
I alt	<hr/> 782.000

At der ikke kan anvises egen finansiering til anlægsudgiften skyldes, at afdelingens konti for henlæggelser til planlagt og periodisk vedligeholdelse samt opsamlet resultat samlet set er negativ (med 155.000 kr.). Afdelingen har siden sin etablering haft problemer med konstruktions- og byggefejl og har derfor ikke kunnet opspare egne midler til imødegåelse af en situation som den foreliggende.

På administrationens forespørgsel, har boligselskabet oplyst, at Landsbyggefonden ikke yder støtte til reovering af den foreliggende karakter, og at selskabet heller ikke selv har mulighed for at deltage i finansieringen.

For at kunne betale terminsydelserne på realkreditlånet er der behov for at gennemføre en lejeforhøjelse på 4,5 %, således at lejen efter reoveringen vil udgøre 1.021 kr. pr. m² pr. år. Det er oplyst, at afdelingsmødet har godkendt dette.

Administrationen har undersøgt, hvad lejen bliver, såfremt der, som alternativ til et 30-årigt lån, optages et lån over 20 år. I denne situation vil lejeforhøjelsen være på 5,99 % svarende til en kvadratmeterleje pr. år på 1.036 kr. Lejeforhøjelserne vil have følgende konsekvenser for lejlighedernes månedlige leje:

Lejlighedsstørrelse	Nuværende månedsleje	Fremtidig leje Lån 30 år	Fremtidig leje Lån 20 år
40 m ²	3.257 kr.	3.403 kr.	3.453
45 m ²	3.664 kr.	3.829 kr.	3.885

Såfremt Byrådet vælger at give afslag på låne- og garantiansøgningen og den frivillige iværksættelse af de bygningsmæssige foranstaltninger, vil der opstå en situation, hvor kommunen som myndighed vil være nødsaget til at udstede et påbud til afdelingen om at bringe forholdene i orden, men hvor afdelingen ikke vil være i stand til at skaffe den nødvendige finansiering.

Administrationen anbefaler derfor, at Byrådet godkender de foreslåede bygningsmæssige foranstaltninger, og at kommunen stiller 100 % garanti herfor. Da lejeforhøjelsen ved et 20-årigt lån kun er marginalt højere end ved et 30-årigt lån, anbefaler administrationen et 20-årigt lån.

Bevilling

Den ansøgte garantistillelse vil ikke påvirke kommunens låneramme, jf. lånebekendtgørelsens § 3, stk. 2 nr. 1.

Sagen har derfor ingen bevillingsmæssige konsekvenser.

Retsgrundlag

Almenboliglovens §§ 28 og 29 samt driftsbekendtgørelsens § 76, stk. 4.

Kompetence

Byrådet.

INDSTILLING

1. At boligafdelingens ansøgning om optagelse af et realkreditlån på 782.000 kr. godkendes.
2. At lånet optages som et 20-årigt lån.
3. At der gives tilsagn om 100 % kommunal garantistillelse for lånet.

BESLUTNING I ØKONOMIUDVALGET DEN 23-03-2015

Anbefaler administrationens indstillinger.

Punkt 70: Orientering om fælleskommunalt monopolbrud på KMD-systemer

14/42985

Bilag

Bilag 1 Implementeringsbusinesscase monopolbrud Fredensborg Kommune.pdf

Orientering om fælleskommunalt monopolbrud på KMD-systemer

Beslutningstema

Økonomiudvalget orienteres om det fælleskommunale monopolbrud på en række KMD-systemer.

Sagsfremstilling og økonomi

Baggrund

I 2013 skrev Fredensborg Kommune, sammen med landets øvrige kommuner, under på at ophæve monolet på en række KMD-systemer som anvendes internt i administrationen. Formålet med at bryde monolet er at reducere kommunens IT-omkostninger og sikre en IT-infrastruktur som muliggør effektivisering af interne arbejdsgange, herunder en mere fleksibel borgerbetjening. Helt overordnet sikrer monopolbruddet, at kommunen i langt højere grad har ejerskabet til egen IT-portefølje og dermed også styringen af egne interne forretningsprocesser.

Historik

Salget af KMD i 2008, til en privat investor, efterlod behov for at sikre kommunal indflydelse på, og ejerskab til, IT-løsningerne på de opgaveområder, hvor KMD i mange år har haft monopol på at tilbyde løsninger til kommunerne. Regeringen og KL indgik i forbindelse med Økonomaftalen for 2013 aftale om at konkurrenceudsætte IT-løsningerne på de KMD-kritiske forretningsområder der omfatter kontanthjælps- og sygedagpengeområdet. Derudover indgik der i aftalen beslutning om at konkurrenceudsætte kommunernes tværgående sags- og partsoverblik (KMD Sag) samt den tilhørende IT-infrastruktur – kaldet rammearkitekturen. Udgangspunktet i økonomaftalen for 2013 er at samtlige kommuner står bag udbuddene og aftager de nye løsninger. Udbudsplanen er besluttet af KL's bestyrelse og koordineres af KOMBIT.

Fredensborg Kommunes tilslutning til de fælleskommunale udbud, afholdt af KOMBIT på KMD-monopolområdet, blev godkendt af Byrådet den 28. januar 2013.

Med tilslutningen til den fælleskommunale udbudsplan vil Fredensborg Kommune få nye muligheder for at skabe mere effektive tværgående processer, automatiserede arbejdsgange og serviceforbedringer i form af kortere sagsbehandlingstider og højere kvalitet. Samtidig vil de fællesoffentlige udbudskrav betyde at fagsystemerne vil kunne integreres i langt højere grad end hidtil med datakilder og tværgående sagsbehandlingssystemer, hvilket betyder større gennemsigtighed i sagsbehandlingen på tværs af fagområder.

Status på monopolbruddet i Fredensborg Kommune

Siden januar 2014 er der i Fredensborg Kommune pågået et arbejde i forhold til forberedelserne til og implementeringen af det fælleskommunale monopolbrud. Implementeringen af monopolbrudsarbejdet vil forløbe frem til 2018. I perioden 2014 til 2018 er der estimeret et samlet tidsforbrug på 18.000 timer i kommunen, svarende til ca. 2 årsværk. Timerne dækker desuden uddannelse af medarbejderne i de nye systemer.

Programmet følger den overordnede plan fra KOMBIT og er godt med i forberedelsesarbejdet. Fredensborg Kommune fungerer som referencekommune på udviklingen af KOMBIT' implementeringsopgaver til landets kommuner.

KOMBIT indgik i januar 2015 aftale med en række leverandører på de nye systemer. Det drejer sig om EG A/S som skal udvikle den nye løsning på kontanthjælpsområdet, KMD på sygedagpengeområdet og Støttesystemerne samt Netcompany som skal sikre udviklingen af det kommende sags- og partsoverblik som erstatter KMD Sag.

Gevinstpotentialer

Der er med monopolbruddet identificeret en række gevinstpotentialer.

På systemsiden forventes besparelser på IT-driften, svarende til omkring 14 pct. i forhold til de nuværende driftsbidrag for de berørte IT-løsninger. I forhold til interne arbejdsgange har KL beregnet besparelser svarende til hhv. 20 pct. på kontanthjælpsområdet og 40 pct. på sygedagpengeområdet. På det tværgående sags- og partsoverblik er der ikke estimeret et gevinstpotentiale, men programmet forventer at der også på dette forretningsområde foreligger ikke ubetydelige potentialer.

Besparelserne på forretningssiden centrerer sig om følgende effektiviseringsområder:

- Nærmere og hurtigere sagsbehandlingsproces gennem automatisering af data og arbejdsgange
- Øgede tværfaglighed og gennemsigtighed
- Fleksibel og let tilgængelig borgerbetjening gennem selvbetjening

Økonomi

De konkrete gevinster ved besparelserne på IT-drift og optimering af forretningsprocesser er pt. usikre, men i løbet af 2015 forventes et langt større overblik. I forberedelserne til budgetlægning 2016 er der dog udarbejdet foreløbige implementeringsbusinesscases på hvert enkelt delprojekt i monopolbrudsprogrammet. De foreløbige business cases viser, at der fra 2019 vil være en årlig mindreudgift på 0.5 mio. kr. alene til driftsbidrag. Monopolbruddet forudsætter imidlertid en række investeringer de første år, herunder forventet 4.7 mio. kr. i 2016 til udvikling af snitflader og driftsomkostninger til hhv. nuværende og fremtidige IT-løsninger. Udgifter til udvikling og paralleldrift vil i så stort omfang som muligt søges finansieret inden for de eksisterende systembudgetter. Der vil dog også være behov for nye midler i investeringsfasen. Udgiftsbehovet vil delvist kunne dækkes ind af midler fra KL. KL har netop orienteret om, at det nu er lykkedes at sælge en række bygninger som tidligere husede det nu privatiserede KMD. Halvdelen af salgsindtægten herfra vil blive tilført kommunerne i takt med at udgifterne til monopolbruddet falder.

I forhold til økonomidelen er det vigtigt at understrege, at tallene fortsat er behæftet med usikkerhed, og at der i programmet pågår indsatser i forhold til at nedbringe det forventede omkostningsniveau. Overblik over de beregnede implementeringsbusinesscases fremgår af bilag 1. De økonomiske konsekvenser vil blive taget op særskilt, når der er et samlet overblik.

Bevilling

Der er ingen bevillingsmæssige konsekvenser ved orienteringen.

Kompetence

Økonomiudvalget.

INDSTILLING

1. At Økonomiudvalget tager orienteringen til efterretning.

BESLUTNING I ØKONOMIUDVALGET DEN 23-03-2015

Orienteringen blev taget til efterretning.

Punkt 71: Orientering om mulig fusion af privatbaner

15/8257

Bilag

Brev fra Movia

Orientering om mulig fusion af privatbaner

Beslutningstema

Orientering til Økonomiudvalget om henvendelse fra Movia om mulig fusion af privatbaner.

Sagsfremstilling og økonomi

Movia A/S har ved brev af 9. marts 2015 til borgmestrene i de kommuner, der betjenes af Lokalbansen A/S og Regionstog A/S orienteret om at Movia har besluttet at arbejde for en fusion af de to selskaber. Begrundelsen for beslutningen er, at Movia vurderer at et samlet selskab vil være bedre rustet til fremtiden i forhold til investeringer, driftsafvikling og personaleforhold mv. Movia forventer at endelig beslutning om fusionen vil kunne træffes på selskabernes ordinære generalforsamlinger i maj 2015.

Movia A/S har aktiemajoriteten i såvel Lokalbansen A/S som Regionstog A/S. Der er i Movias vedtægter hjemmel til at selskabet kan varetage opgaver vedrørende privatbaner i selskabets område. Det fremgår ikke af orienteringen fra Movia A/S hvorvidt beslutningen om fusion af de to selskaber vil skulle behandles i Movias bestyrelse og/eller repræsentantskab.

Retsgrundlag

Lov om trafikkselskaber

Kompetence

Økonomiudvalget.

INDSTILLING

1. At Økonomiudvalget tager orienteringen til efterretning.

BESLUTNING I ØKONOMIUDVALGET DEN 23-03-2015

Orienteringen blev taget til efterretning.

Punkt 72: Orientering om lokaleoptimering i administrationen

14/46077

Orientering om lokaleoptimering i administrationen

Beslutningstema

Orientering om lokaleoptimering til administration, ved samling af Center for Job og Uddannelse på Rådhuset.

Sagsfremstilling og økonomi

Rådhuset er i efteråret 2014 gennemgået for ledige kontorpladser, og det er ved optællingen konstateret at der er ledig kapacitet, svarende til sammenlagt 42 kontorarbejdspladser. Pladserne fordeler sig på flere lokaler/storrum. For at frigøre den ledige plads på Rådhuset, gennemføres en mindre intern rokade. En del af den ledige kapacitet er besluttet anvendt til etablering af energi- og iværksætttermiljø med 6-8 kontorpladser samt mødefaciliteter. For at udnytte den resterende ledige plads, flyttes alle sagsbehandlende funktioner fra Jobhuset til Rådhuset, således at der sker en samling af Center for Job og Uddannelse. Rokader og indflytning forventes afsluttet den 1. juni 2015.

Samling af Center for Job og Uddannelse på Rådhuset

Der er 20 ansatte i Jobhuset, der hører under Center for Job og Uddannelse. Heraf har 2 medarbejdere brug for andre faciliteter end kontorarbejdspladser og samtalerum, til at udføre deres arbejde (Nytteindsatsen "Ren By"). Dette er langt færre end for få år siden, men det var før lovændringerne med Kontanthjælpsreformen og Beskæftigelsesreformen. De aktiverings- og vejledningsindsatser som kommunen i dag anvender, er placeret på selve uddannelsesinstitutionerne, eller er en del af helhedsplanerne i Nivå og Kokkedal. Hertil kommer, at tilbuddene Supertanker, InZatsen og det hidtidige 30+ tilbud i Kokkedal i Job, er nedlagt. Med Byrådets beslutninger vedr. likviditetsgenopretning i februar 2015, flyttes tilbuddet Stifinder til at udgøre kommunens medfinansiering i helhedsplanen Kokkedal på Vej. Alle øvrige opgaver der udføres fra Jobhuset i dag, kan lige så godt eller bedre udføres med udgangspunkt fra Rådhuset. Herudover vil der være en lang række fordele ved at samle Center for Job og Uddannelse på Rådhuset. Der er således 18 medarbejdere der flytter ind på Rådhuset.

Indflytningen på Rådhuset vil føre til at kapaciteten i samtalerum og modtagelse vil blive udnyttet bedre end den er i dag. Der afholdes årligt 12.959 samtaler som led i sagsbehandlingen. De 11.341 gennemføres allerede i dag på Rådhuset, mens de 1.618 hidtil er blevet gennemført i Jobhuset. Der vil ikke ske indflytning af utryghedsskabende unge, da disse heller ikke i dag kommer i Jobhuset. Men, der vil naturligvis komme mere liv i fronten.

Jobhuset betjener alle 18-30 årige som er på offentlig forsørgelse (ca. 310 ledige ud af ca. 800). Betjening af borgere over 30 år foregår allerede i dag på Rådhuset. Der varetages følgende opgaver for de unge:

- Sagsbehandling og samtaler
- Mentorstøtte
- Vejledning & opkvalificering (undervisning, nytteindsats og køkken).

Jobhuset har eksisteret i mange år og har indtil oktober 2012 løst opgaven som ansvarlig for kommunens beskæftigelsesprojekter overfor unge. I 2012 blev Jobhusets opgave omdefineret til fremover at skulle varetage alle indsatser vedr. beskæftigelse og uddannelse for unge i alderen 18-29 år. Det betød, at udøvelse af myndighed = samtaler og sagsbehandling af unge, blev flyttet til Jobhuset fra Rådhuset. Denne konstruktion har vist sig, at være u hensigtsmæssig og ressourcekrævende af flere årsager. Specielt i forhold til "sikker drift" ved sygdom og fravær, fordi sagsbehandlingen varetages af få sagsbehandlere. Ligesom det på ledelsesniveau vil give en effektivisering, at ledelsen er samlet på Rådhuset. Der er nedlagt to lederstillinger på området i 2014/15 som led i optimeringen.

I forhold til at opnå synergi i det tværfaglige arbejde med de unge, vil det være tidsbesparende og dermed mere effektivt, at de medarbejdere der arbejder med den unge er i samme hus, og ikke mindst vil det øge den unges oplevelse af god service. Derudover vil der for kommunen være en direkte besparelse på driftsudgifterne til Jobhuset. Disse indgår i centrets realisering af prioriteringsbidraget.

En mindre gruppe af unge har en truende og udad reagerende adfærd. Det har været nødvendigt at træffe beslutning om, at denne meget lille gruppe af unge ikke betjenes i hverken Jobhuset eller på Rådhuset, men hos anden aktør.

Ved myndighedssamtaler foregår det enten hos Nordsjællands Politi eller på Rådhuset i overvågede lokaler, med tilstedeværelse af politiet. Samlingen af Center for Job og Uddannelse på Rådhuset ændrer således ikke ved denne praksis.

Nytteindsatsen

Der er flere gode placeringsmuligheder for Nytteindsatsen. Dette tilbud kan af naturlige årsager ikke flyttes til Rådhuset. Nytteindsatsen udføres rundt omkring i kommunen, hvor der løses praktiske opgaver indenfor naturpleje og praktiske opgaver på kommunale institutioner. Det behov der er for lokaler, omfatter en mindre bygning med the-køkken og mødelokale, parkeringspladser og en mindre lagerbygning. I dag er Nytteindsatsen af kapacitetsmæssige årsager delt på to lokationer, henholdsvis hos Park & Vej (Grøn Kommune) og i Jobhuset (Ren By). Den mest oplagte mulighed, som er det der aktuelt arbejdes på, er at indgå i et samarbejde med Forsyningen om at udnytte deres ledige lokaler i Fredensborg, og dermed samle Nytteindsatsen fysisk hos dem.

Jobhusets fremtidige anvendelse

Ved samling af Center for Job og Uddannelse på Rådhuset, vil der ikke længere være kommunale aktiviteter i Jobhuset på Byvejen 14. Ejendommen er i den offentlige ejendomsvurdering vurderet til i alt 5.000.000 kr., hvoraf grundværdien udgør 2.650.100 kr. Der er ikke foretaget mæglervurdering af bygningen, men det vurderes, at salgsprisen ligger tæt ved den offentlige ejendomsvurdering. Jobhuset anvendes i dag foruden af Center for Job og Uddannelse af et par foreninger (Radio plus og Akvarieklubben). Derudover har enkelte politiske partier depotrum i bygningen. Ved et eventuelt salg af bygningen, skal der træffes beslutning om alternative lokaler til disse aktiviteter. Området ved Jobhuset er i kommuneplanen udlagt som blandet boligområde. Bygningen har været anvendt til offentligt formål, fordi denne anvendelse har været etableret før kommuneplanens bestemmelser om boliger. Der er ikke nogen lokalplan for ejendommen. En aktivitet svarende til den nuværende aktivitet kræver ikke en ny lokalplan. Eventuel beslutning om salg af bygningen vil blive taget i en særskilt sag herom. Denne sag indeholder kun orientering om samling af Center for Job og Uddannelse på Rådhuset. Sagen har været forelagt rådhusMED, der tilsluttede sig forslaget.

Bevilling

Sagen har ingen bevillingsmæssige konsekvenser. Der vil være mindre udgifter til flytning og ændret kabling på Rådhuset og muligvis anskaffelse af inventar (til 18 medarbejdere fra Jobhuset). Nuværende inventar fra Jobhuset bliver dog så vidt muligt flyttet og genanvendt på Rådhuset. Hertil kommer mindre udgifter til opførelse af skillevæg.

Kompetence

Økonomiudvalget.

INDSTILLING

1. At orienteringen tages til efterretning.
2. At Økonomiudvalget drøfter om Jobhuset sælges, eller om der skal undersøges alternative muligheder.

BESLUTNING I ØKONOMIUDVALGET DEN 23-03-2015

Økonomiudvalget tog orienteringen til efterretning og besluttede i forhold til punkt 2, at administrationen skal udarbejde en samlet business case, der indeholder både muligheder for salg og flytning af eksterne kommunale aktiviteter.

Punkt 73: Orientering om Strategi for Fremtidens Fredensborg Kommune

14/17375

Orientering om Strategi for Fremtidens Fredensborg Kommune

Beslutningstema

Byrådet orienteres om arbejdet med udvikling af Strategi for Fremtidens Fredensborg Kommune.

Sagsfremstilling og økonomi

Status på arbejdet med Fremtidens Fredensborg Kommune

Administrationen forsætter arbejdet med udviklingen af strategi for Fremtidens Fredensborg Kommune. Som tidligere orienteret er strategiens overordnede sigte at danne grundlag for øget bosætning i kommunen ved at skabe attraktive byer med afsæt i eksisterende kvaliteter. Dette på baggrund af input fra et bredt udsnit af kommunens interessenter. Udkastet til strategien behandles på budgetseminar ultimo august 2015.

Den fremtidige Strategi for Fremtidens Fredensborg Kommune skrives med afsæt i en bred inddragelse af interessenter; herunder borgere, foreninger, institutioner, erhvervsliv og politikere. Inddragelsen sker ved afholdelse af 5 bymøder – ét i hvert af de fem bysamfund - samt en række forudgående indsatser fordelt på specifikke målgrupper.

De fem bymøder afholdes i løbet af foråret 2015 på følgende datoer:

- Fredensborg den 25. april fra 10.00-13.00
- Landområdet den 30. april kl. 17.30-20.30
- Humlebæk den 9. maj kl. 10.00-13.00
- Nivå den 9. maj 13.00-16.00
- Kokkedal den 30. maj kl. 12.00-17.00

Dansk Bygningsarv

Forud for bymøderne gennemfører det eksterne konsulenthus Dansk Bygningsarv en analyse af hvert bysamfund, hvilken præsenteres og kvalificeres yderligere i dialog med deltagerne på bymøderne. Dansk Bygningsarv laver deres indledende analyse på baggrund af tidligere gennemførte analyser, nye fysiske kortlægninger i hvert bysamfund, demografiske nøgletal om borgersætningen i hver by samt input fra de forudgående indsatser. De forudgående indsatser gennemgås kort nedenfor.

Indsatser rettet mod specifikke målgrupper

Der er igangsat og gennemført målrettede indsatser med specifikke målgrupper, for at skabe opmærksomhed om bymøder og generere konkrete input om udviklingen af kommunen. Indsatserne er desuden med til at skabe ejerskab til strategien blandt målgrupperne. Følgende indsatser er gennemført eller igangsat med nedenstående målgrupper:

- Detailhandel: Som opfølgning på detailhandelsanalysen og for at afdække, hvad der skal til for at styrke detailhandlen i Kommunen er der iværksat en spørgeskemaundersøgelse blandt 76 detailvirksomheder lokaliseret i Kommunen. Spørgeskemaundersøgelsen suppleres med en række kvalitative interviews med udvalgte virksomheder.

- Unge: UngFredensborg gennemfører i samarbejde med Det Fælles Elevråd en digital fotokonkurrence på det sociale medie Instagram. Her inviteres de unge til at dele billeder af deres yndlingssteder i byen. Der gennemføres desuden en række kvalitative interviews med udvalgte unge om, hvordan de bruger byen.

- Ældre: Der er gennemført fire samtalecaféer på kommunens forskellige aktivitetscentre. Her har de ældre debatteret hvad der er godt og dårligt ved den by, de bor i, samt hvordan man kan udvikle byen.

- Børnefamilier: Via indsatsen Byg din By arbejder kommunens institutioner med emnet byudvikling. Via blandt andet tegninger og postkort med prædefinerede spørgsmål samt uddybende interviews, samles der information fra børn, forældre og ansatte i dagtilbud om, hvad der er særlig godt ved ens by samt hvad man vil have mere og mindre af i byen. Med udgangspunkt i samme spørgsmål samarbejdes der også med Skolen i Virkeligheden om at optage film

med udvalgte elever.

Kultur- og fritidsbrugere: Der gennemføres en række videointerview med kultur- og fritidsbrugere på udvalgte lokaliteter i kommunen. Der er allerede gennemført en række interview med både deltagere og mentorer på årets VinterCamp. Der foretages yderligere videointerviews med forældre, der benytter forskellige fritids- og kulturtilbud rundt omkring i kommunen.

Grønne aktører: På Grønt Råds møde primo marts blev repræsentanter for 14 grønne foreninger præsenteret for emner relateret til byudvikling af kommunens fem bysamfund. På baggrund af dette produceres information og dialogmateriale til bymøderne.

Byrådets deltagelse i Bymøder

Alle byrådspolitikere opfordres til at deltage i alle de bymøder de finder relevante. På hvert møde vil der være en gruppe byrådspolitikere der har en særlig rolle at udfylde. På baggrund af ønsker og drøftelser i gruppeformandskredsen er fordelingen således:

Fredensborg	Landet	Humblebæk	Nivå	Kokkedal
Thomas Lykke Pedersen (A)	Thomas Lykke Pedersen (A)	Thomas Lykke Pedersen (A)	Thomas Lykke Pedersen (A)	Thomas Lykke Pedersen (A)
Hans Nissen (A)	Carsten Nielsen (A)	Rasmus Østrup Møller (A)	Per Frost Henriksen (A)	Thomas Bak (V)
Carsten Nielsen (A)	Per Frost Henriksen (A)	Bo Hilsted (A)	Hanne Berg (F)	Lars Egedal (V)
Charlotte Sander (A)	Lars Simonsen (B)	Charlotte Bie (V)	Henriette Brandt Pedersen (Ø)	Thomas Elgaard Larsen (V)
Carsten Wulff (V)	Charlotte Bie (V)	Knud Løkke Rasmussen (U.P)	Kristian Hegaard (B)	Kim E. Jensen (O)
Tinne Borch Jacobsen (V)	Lars Egedal (V)	Helle Abild Hansen (I)	Lars Søndergaard (V)	Pia Bødtker (A)
Christian de Jonquières (C)	Christian de Jonquières (C)	Flemming Rømer (O)		Ergin Øzer (A)
Ulla Hardy-Hansen (C)	Ulla Hardy-Hansen (C)			Hossein Armandi (D)
				Lars Simonsen (B)

Den politiske deltagelse består i følgende aktiviteter på hvert møde:

- Velkomst ved borgmesteren og et andet Byrådsmedlem
- Speeddating med borgere om prædefinerede spørgsmål der udarbejdes i samarbejde mellem administrationen og politikere
- Aktiv deltagelse i øvrige aktiviteter, der fastlægges nærmere i løbet af april
- Afslutning ved et Byrådsmedlem

Forud for hvert bymøde vil de respektive politikere der er tilknyttet byerne, blive inviteret til et møde med de

konsulenter i administrationen der planlægger mødet. Her gennemgås udkast til program, spørgsmål til dating-øvelsen etc. Forud for mødet vil alle politikere både modtage skriftlig og mundtlig information om deres rolle på dagen og evt. talepapir.

Bymøder med afsæt i bysamfundenes særegne kvaliteter

Fredensborg: Temaet for bymødet i Fredensborg by tager udgangspunkt i vinderprojektet Haveby Fredensborg fra bymidtearkitektkonkurrencen. Hovedidéerne og -elementerne bag vinderprojektet vil blive præsenteret og virkeliggjort på dagen, så borgerne kan få en fornemmelse af by- og hverdagslivet i Fremtidens Fredensborg by. Bymødet planlægges i samarbejde med byambassadørerne.

-
Karlebo og landområder: For landområdet afholdes bymødet på Karlebo Skole, hvor der vil være debat og aktiviteter der samler landområdet. Debatten vil fokusere på hele landområdets muligheder for udvikling og der vil blive afholdt en workshop for hvert af temaerne: Trafik, Kulturhistorie, Karlebo Landsby, Natur og Rekreation/turisme. Det er temaer, der erfaringsmæssigt er særligt relevante at diskutere i landområdet. De enkelte workshops vil blive afholdt i forlængelse af hinanden med en varighed af ca. 20 min. med deltagelse af både borgere og politikere. For både børn og voksne vil der være friluftaktiviteter som blandt andet madlavning over bål.

Humblebæk: Bymødet i Humlebæk tager sit afsæt i potentialeplanen hvor der lægges vægt på både kulturelle oplevelser og smagsoplevelser i særklasse som Humlebæks dna. Med den baggrund er temaet for bymødet "*Smag på din by og find opskriften på fremtidens Humlebæk - en del af Fremtidens Fredensborg Kommune*". Mødet bygges op, som et folkemøde med omkring 20 standpladser bundet sammen af et smagsoplevelsestema, hvor byens udvikling kan debatteres af både borgere, foreninger og politikere.

-
Nivå: Bymødet i Nivå tager ligeledes afsæt i potentialeplanen der er udarbejdet for Nivå Havn og Strandpark med visionen om den aktive familieby ved vandet. Bymødet afholdes ved centeret og biblioteket. En række foreninger inddrages og der vil være både debat og aktiviteter for hele familien. Fokus for dagen er tale om Nivås udvikling i et bredt perspektiv hvor omdrejningspunkterne eksempelvis er centrum, havn- og strandparken, lergravssøerne mv.

-
Kokkedal: I Kokkedal afholdes bymødet i forbindelse med Kokkedal Byfest ved Egedal Medborgerhus. Bymødet tager sit afsæt i visionen om en bæredygtig by med kreativitet og mangfoldighed, hvilket er et tema der passer godt med Kokkedal Byfests kulturprofil. Ca. 35 foreninger og offentlige institutioner forventes at have en stand og forskellige aktiviteter samme dag.

Kommunikationsindsats om Fremtidens Fredensborg Kommune

Der kommunikeres løbende om både igangværende indsatser og kommende bymøder. Kommunikationen foregår på en række forskellige platforme så flest mulige borgere nås og engageres.

Vi kommunikerer med borgerne og orienterer om aktiviteter: digitalt via de sociale medier facebook og Instagram samt vores egen hjemmeside www.fredensborg.dk. I print via Uge-nyt og Fredensborg Amts Avis med artikler og annoncer. Herudover anvendes også en række opmærksomhedsskabende kommunikative elementer som plakater, postkort, balloner mv.

Som optakt til bymøderne er der oprettet 5 facebook-sider; en for hvert bysamfund, hvor der inviteres til debat og hvor der løbende stilles konkrete spørgsmål om ønsker til byudviklingen. Samtidig er det en væsentlig kanal i forhold til at rekruttere deltagere til bymøderne. Input fra facebook vil ligesom alle andre input der genereres fra de forudgående indsatser såvel som bymøderne, blive tænkt ind som en del af grundlaget for Strategi for Fremtidens Fredensborg Kommune.

Bevilling

Sagen har ingen bevillingsmæssige konsekvenser.

Kompetence

Byrådet.

INDSTILLING

1. At orienteringen tages til efterretning.

BESLUTNING I ØKONOMIUDVALGET DEN 23-03-2015

Orienteringen blev taget til efterretning.

Christian de Jonquieres deltager ikke på mødet vedr. landet. Pladsen tilgår Venstre. Venstre får en ekstra plads i Nivå.

Punkt 74: Høringssvar vedr. Den fælleskommunale digitaliseringsstrategi 2016-2020

15/7941

Bilag

Bilag 1 Udkast til fælleskommunal digitaliseringsstrategi

Bilag 2 Spørgeskema - udfyldt

Bilag 3 Høringssvar

Hørings svar vedr. Den fælleskommunale digitaliseringsstrategi 2016-2020

Beslutningstema

Økonomiudvalget orienteres om udkast til fælleskommunal digitaliseringsstrategi 2016-2020. Som en del af orienteringen indgår kommunens høringssvar til KL.

Sagsfremstilling og økonomi

Baggrund

KL har primo marts 2015 fremsendt borgermesterbrev vedrørende udkast til fælleskommunal digitaliseringsstrategi for perioden 2016 til 2020. Udkastet er vedlagt som bilag 1. Vedlagt udkastet foreligger endvidere det spørgeskema som KL har udsendt i forbindelse med høringssvaret ligesom kommunens indhold til høringssvar fremgår. Spørgeskemaet er vedlagt som bilag 2, mens indhold til høringssvar er vedlagt som bilag 3.

Foreliggende notat indeholder følgende: 1) En overordnet beskrivelse af indholdet i udkastet til den fælleskommunale digitaliseringsstrategi 2016-2020, 2) En beskrivelse af metode for høringsproces. Af bilag 3 fremgår som tidligere nævnt indhold til, og baggrund for, høringssvar.

Strategiens indhold

Udkast til den fælleskommunale digitaliseringsstrategi omfatter perioden 2016-2020 og indeholder ti temaer. De ti temaer der lægges op til i den kommende fælleskommunale digitaliseringsstrategi er på mange måder en gentagelse af de initiativer der tidligere er forankret i de fællesoffentlige digitaliseringsstrategier. Det handler overordnet set om: Implementeringen af den digitale borgerbetjening, implementering af grunddata til forbedring af interne arbejdsgange i den offentlige sektor, implementering af velfærdsteknologi på ældre- og sundhedsområdet samt på børne- og ungeområdet, herunder skoler og dagtilbud.

Som noget nyt er der i udkastet til den kommende fælleskommunale digitaliseringsstrategi sat fokus på IT-sikkerhed, og der er formuleret konkrete mål vedrørende det fælleskommunale monopolbrud på en række KMD-løsninger. Temaerne gennemgås kort nedenfor.

Fokuseret fællesoffentligt samarbejde om digitalisering

Temaet lægger op til fælleskommunale indsats som omhandler forbedring af mobil- og bredbåndsdækningen i Danmark, en effektiv drift og videreudvikling af NemID, digital post samt fokus på implementeringen af grunddataregistre. Indholdet i temaet er primært politisk, og er ikke tænkt som en opgave den enkelte kommune skal varetage alene.

Borgerbetjening 3.0

Temaet tager udgangspunkt i det arbejde som kommunerne allerede har igangsat med den nuværende fælleskommunale digitaliseringsstrategi, nemlig fortsat implementering af de borgerrettede digitale selvbetjeningsløsninger - bølgeplanen, samt øget fokus på kommunens organisering i et front- og backoffice.

Offentlige data skal skabe effektivitet og merværdi

Temaet omhandler hvordan fællesoffentlige data skal bidrage til en større gennemsigtighed i offentlige sektor. Formålet er at standardisere interne arbejdsgange i kommuner, regioner og i staten med sigtet på at gøre det hurtigere og nemmere for borgere og virksomheder i kontakten med det offentlige.

Sikkerhed og tilgængelighed skal gå hånd i hånd

Med temaet om sikkerhed og tilgængelighed lægges der op til at kommunerne, med den øgede grad af digitalisering, skal øge sikkerhedsniveauet, og i højere grad uddanne medarbejderne i anvendelsen af risikobaseret styring af sikkerhedsudfordringer.

Kommunernes rammearkitektur – fælles strategiske spilleregler

Temaet skal sikre at der er en sammenhængende it-understøttelse på tværs af fagområder, og at data genbruges til fordel for en hurtigere og nemmere sagsbehandling.

Smart digital beskæftigelse

Med temaet lægges der op til at den ledige borger i højere grad skal have indflydelse på eget ledighedsforløb i samarbejde med Jobcentrene. Det skal eksempelvis ske ved at udbygge digitale selvbetjeningsløsninger i samarbejde med staten og A-kasserne. Smart digital beskæftigelse har desuden fokus på at højne gennemsigtigheden på tværs af relevante aktører – kommune, stat og virksomheder.

Borgerne skal videst muligt mestre eget liv

Med "Borgerne skal videst muligt mestre eget liv" lægger strategien op til at kommunerne i perioden 2016 til 2020 skal gennemføre sundhedsforløb vha. mobile løsninger og udbrede standardiserede telesundhedsløsninger. Borgerne skal kunne mestre eget liv – hvor det er muligt. Med temaet er der lagt op til at det offentlige i højere grad anvender fælles data på ældre- og sundhedsområdet.

Digital sammenhæng for børn og unge

Temaet dækker primært et sammenhængende overblik over barnet fra daginstitutionsalderen til barnet forlader folkeskolen. Konkret peges der i udkastet på implementeringen af Brugerportalsinitiativet og fortsat udvikling af digitale læringsforløb.

Teknologi giver bedre fysiske rammer og bæredygtig vækst

Med "Teknologi giver bedre fysiske rammer og bæredygtig vækst" lægges der eksempelvis op til en lettere ansøgningsproces for borgere og virksomheder på byg og miljøområdet. Samtidig sættes der fokus på effektiv udnyttelse af data, herunder konkurrenceudsættelse af ESR.

Effektiv styring og administration

Temaet skal ses i sammenhæng med det fælleskommunale monopolbrud om bedre udnyttelse af data, herunder hurtigere og nemmere sagsbehandlingsprocesser på bl.a. kontanthjælps- og sygedagpengeområdet.

Metode for høringsproces – Fredensborg Kommune

KL har i en mail til landets borgmestre anmodet kommunerne om at afgive hørings svar på det fremsendte materiale inden ultimo april 2015. Af bilag 2 fremgår det spørgeskema som KL har fremsendt, og som udgør kommunernes hørings svar sammen med indholdet af bilag 3. Spørgeskemaet er udfyldt på forhånd, og er udarbejdet på tværs af administrationen. Spørgeskemaet er opbygget således, at kommunerne skal tage stilling til i hvilken grad kommunen er enig i relevansen af det enkelte tema, tilkendegive hvis der er temaer/indsatsområder som ikke er nævnt, samt en stillingtagen til de udsagn/indsatsområder (under hvert tema) der er beskrevet i udkastet til den fælleskommunale digitaliseringsstrategi.

I besvarelsen har administrationen udelukkende benyttet kategorierne "I meget høj grad" og "I høj grad" i tilkendelsen af relevansen af de enkelte temaer i strategien. Kategorien "I meget høj grad" er valgt i forhold til de temaer, hvor det fagligt vurderes at indsatserne har en betydning for realiseringen af de øvrige temaer.

I den samlede stillingtagen til udsagnene i spørgeskemaet er der endvidere sondret mellem egnede mål i en fælleskommunal kontekst og initiativer som bør være lokalt forankret. En "manglende" afkrydsning i spørgeskemaet skal derfor ikke forstås som at kommunen ikke vægter indsatsen, men at indsatsen allerede er igangsat i Fredensborg Kommune eller ansues som en del af den enkelte kommunens indsats.

Af bilag 3 fremgår indhold til, og baggrund for, kommunens hørings svar.

Bevilling

Sagen har ingen bevillingsmæssige konsekvenser.

Kompetence

Økonomiudvalget.

INDSTILLING

1. At Økonomiudvalget tager orienteringen til efterretning.

BESLUTNING I ØKONOMIUDVALGET DEN 23-03-2015

Orienteringen blev taget til efterretning.

Punkt 75: Presseindsatsen 2. halvår 2014

12/33244

Bilag

Bilag 2: Oversigt over pressemeddelelser 2014 - 2. halvår

Bilag 1: Medieanalyse fra Retriever juli - december 2014-2.pdf

Presseindsatsen 2. halvår 2014

Beslutningstema

Økonomiudvalget orienteres om udviklingen i medieomtalen af Fredensborg Kommune i andet halvår 2014 samt resultater af det pressestrategiske arbejde.

Sagsfremstilling og økonomi

På baggrund af en medieanalyse fra firmaet Retriever og kommunens egen oversigt over udsendte pressemeddelelser kan Center for Politik og Strategi give Økonomiudvalget et samlet overblik over den eksponering, Fredensborg Kommune har fået i medierne i andet halvår af 2014.

Analysen fra Retriever (se Bilag 1: Medieanalyse fra Retriever juli – december 2014) viser, at 92 procent af omtalen om kommunen enten er positiv eller neutral. Og kun 8 procent er negativ. Det er en fordeling, der har ligget nogenlunde stabilt gennem et par år.

Reklameværdi faldt

I forhold til første halvår 2014 ligger det samlede antal af historier om kommunen nogenlunde stabilt. Den samlede reklameværdi er dog faldet fra godt 20 mio. kroner i første halvår af 2014 til ca. 13 mio. kroner. Dette skyldes ifølge Retriever primært to meget store artikler i Politiken i august, hvor kommunen blev kritiseret for at have svigtet en sygdomsramt tvillingefamilie i Kokkedal.

Kommunens egen oversigt over udsendte pressemeddelelser (se Bilag 2: Oversigt over pressemeddelelser 2014 – 2. halvår) viser, at kommunen har udsendt 49 pressemeddelelser i perioden – kulminerende med 12 pressemeddelelser i november. De fleste pressemeddelelser er med udvalgsformænd alene som afsender. Derefter følger pressemeddelelser med borgmesteren sammen med udvalgsformand eller administration.

I analysen fra Retriever introduceres to nye måleparametre – Visibility Score og Brand Building Effect:

Visibility Score:

Er en international anerkendt variabel, der viser kvaliteten af analyseobjektets synlighed i hver redaktionel medieomtale – og angives som en procentsats på en skala fra -100 til + 100. Procentsatsen udgør *"sandsynligheden for, at en given artikel er blevet læst og at læseren herefter kan huske analyseobjektet (kommunen)"*.

Visibility Score baseres og beregnes baggrund på en række faktorer som placering i mediet, visuelle elementer i artiklen og om analyseobjektet omtales positivt, neutralt eller negativt. (se mere på side 11, 12 og 14 i Bilag 1: Medieanalyse fra Retriever juli – december 2014)

Analysen fra Retriever viser (se side 8 i Bilag 1), at Fredensborg Kommune igennem juli, august og september havde en månedlig Visibility Score på mellem 15 og 21 procent, hvilket er en normal sats sammenlignet med 40 andre Retriever-kunder. De sidste tre måneder af 2014 har Fredensborg Kommune en Visibility Score mellem 24 og 26 procent, hvilket er stærkt eller meget stærkt sammenlignet med de øvrige 40 Retriever-kunder.

Kommunen har altså i de sidste måneder af 2014 fået en særlig stærk og god synlighed i den samlede medieomtale.

Brand Building Effect: (BBE)

Er et mål for, hvor mange medieforbrugere, der har læst om analyseobjektet (kommunen) og husket konteksten. BBE gør det muligt at beregne effekten af PR-arbejde og beregnes ved at multiplicere Visibility Score med læsertal.

Analysen fra Retriever viser (se side 8 i Bilag 1), at BBE var højest i de sidste tre måneder af året – hvilket blandt andet hænger sammen med, at det også var de tre måneder, hvor kommunens Visibility Score var højest.

En opsummering af hovedkonklusionerne i det samlede overblik for andet halvår 2014 viser, at:

- i 92 procent af alle artikler, hvor Fredensborg Kommune er nævnt, omtalen positiv eller neutral.
- i 8 procent af artiklerne er omtalen negativ
- den samlede reklameværdi af artiklerne er 13 mio. kroner – hvilket er et fald i forhold til 1. halvår 2014. Dette skyldes ifølge Retriever primært et par negativ historier i Politiken.
- kommunen har en stærk eller meget stærk Visibility Score i de sidste tre måneder af året, hvilket altså betyder, at kommunen i disse måneder har fået en særlig stærk og god synlighed i medieomtalen.
- Kommunen har sin højeste Brand Building Effect i de sidste tre måneder af 2014.
- antallet af artikler, hvor Fredensborg Kommune er nævnt topper i de sidste tre måneder af året.
- der er i gennemsnit udsendt 8 pressemeddelelser om måneden.
- 33 procent af alle udsendte pressemeddelelser har udvalgsformændene alene som afsender
- 18 procent af pressemeddelelserne har borgmesteren og en udvalgsformand og/eller administrationen som afsender.

Resultater af det pressestrategiske arbejde

Kommunikationsteamet har i 2. halvår 2014 været særlig fokuseret på kommunikationsopgaverne i forbindelse med kommunens støtte til familiefilmene Familien Jul, der blev optaget i Fredensborg Kommune og havde premiere i november måned over hele landet. Denne særlige indsats er tidligere blevet beskrevet i en sag til Økonomiudvalget i januar 2015.

Det er Kommunikationsteamets vurdering, at den store indsats i forbindelse med Familien Jul kan aflæses i halvårsanalysen fra Retriever som en medvirkende årsag til den forøgede og særligt gode medieomtale af kommunen i de sidste tre måneder af 2014.

Mål for 1. halvår 2015

Presseindsatsen første halvår 2015 skal udvikles og professionaliseres yderligere. Det vil blandt andet resultere i en ny, flottere og mere tidssvarende måde at udsende pressemeddelelser på. Presserummet på kommunens hjemmeside vil blive redesignet således, at det fx fremover bliver muligt for pressen selv at downloade relevante fotos fra kommunen og af borgmester og direktionen.

Endvidere vil der fremover være en større fokus på, at kommunens pressearbejde understøtter og profilerer Byrådets og direktionens overordnede og langsigtede strategiske indsatsområder – herunder Direktionens Ledetråd og Fremtidens Fredensborg Kommune. Det betyder, at Presselisten – der er en oversigt over presse- og kommunikationsplaner på konkrete områder - bliver mere fokuseret og målrettet historier og indsatser, der netop understøtter de langsigtede strategiske indsatsområder – fremfor en oversigt over alle typer af historier.

Bevilling

Sagen har ingen bevillingsmæssige konsekvenser.

Kompetence

Økonomiudvalget.

INDSTILLING

1. At Økonomiudvalget tager orienteringen til efterretning.

BESLUTNING I ØKONOMIUDVALGET DEN 23-03-2015

Orienteringen blev taget til efterretning.

Punkt 76: Ansøgning om kommunal støtte til præsentationsfilm og Familien Jul 2

15/8275

Bilag

Bilag 1: Ansøgning fra Pixy Film.pdf

Ansøgning om kommunal støtte til præsentationsfilm og Familien Jul 2

Beslutningstema

Økonomiudvalget skal tage stilling til, hvorvidt Fredensborg Kommune skal give økonomisk støtte til produktionen af en præsentationsfilm om Fredensborg Kommune. Filmen skal fungere som bonusmateriale i forbindelse med DVD-udgivelsen til efteråret af familiefilmen Familien Jul, der havde biografpremiere sidste år og blev optaget i Fredensborg Kommune.

Økonomiudvalget skal endvidere tage stillingen til, hvorvidt Fredensborg Kommune skal give økonomisk støtte til produktionen af familiefilmen Familien Jul – I Nissernes Land. Filmen skal efter planen optages i 2016 i blandt andet Fredensborg Kommune.

Sagsfremstilling og økonomi

Fredensborg Kommune gav i 2014 økonomisk støtte på 1 million kroner til produktionen af familiefilmen Familien Jul, og kommunen gennemførte sideløbende et samarbejde med Pixy Film omkring markedsføring og kommunikation i forbindelse med filmen.

Fredensborg Kommune har modtaget en ansøgning om kommunal støtte fra producent Thomas Lydholm fra Pixy Film, der stod bag den første film (se Bilag 1: Ansøgning fra Pixy Film).

Det drejer sig om **en præsentationsfilm om Fredensborg Kommune**, som skal bruges som bonusmateriale, når sidste års Familien Jul-film skal udgives på DVD til efteråret. Samt en ny spillefilm **Familien Jul – I Nissernes land**.

Præsentationsfilm om Fredensborg Kommune:

Præsentationsfilmen skal være en del af bonusmaterialet på den kommende DVD-udgivelse af den første Familien Jul-film. I ansøgningen fra Pixy Film fremgår det, at det primære fokus vil være på at præsentere kommunen for potentielle nye borgere. Filmen skal indeholde 3-5 emner, som kommunen vælger at fokusere på (fx skole, klima, fritidsfaciliteter etc.). Filmen skal bestå af klip fra den første Familien Jul, evt. backstage-materiale, kombineret med de valgte indslag om kommunen – fx præsenteret af byrådsmedlemmer.

Filmen vil være af en varighed på 20 min. – alternativt 4 x 5 min., hvis den splittes op i hvert emne. Fredensborg Kommune får retten til at bruge filmen på alle de platforme, som kommunen finder relevant – eller som en selvstændig præsentations-DVD til nye borgere. Pixy Film står for hele produktionen og færdiggørelsen af filmen. Dog har Fredensborg Kommune retten til at godkende manuskriptet til filmen – inden optagelserne går i gang.

Pixy Film søger om **600.000 kroner** i finansieringsstøtte fra Fredensborg Kommune. Dette forventes af svare til filmens budget – inkl. clearing af diverse rettigheder.

Det er administrationens vurdering, at et nyt samarbejde med Pixy Film om en **præsentationsfilm om Fredensborg Kommune**, som bonusmateriale til den kommende udgivelse af Familien Jul på DVD, vil have begrænset værdi i forhold til at nå nye målgrupper. Målgruppen for Familien Jul var børn i alderen 6-10 år – og deres forældre. Og en præsentationsfilm om kommunen som bonusmateriale i DVD-udgivelsen, vil derfor primært ramme samme begrænsede målgruppe.

Det er også administrationens vurdering, at selvom salget af den kommende DVD måske går godt, er der ingen garanti for, at forældrene sætter sig sammen med børnene i sofaen og ser filmen. Det er også administrationens vurdering, at sandsynligheden for at forældrene både ser filmen sammen med børnene – og vælger at se bonusmaterialet er lille.

Det er endvidere administrationens vurdering, at det er svært for kommunen efterfølgende at bruge en præsentationsfilm med klip fra en nissefilm i andre sammenhænge. Fx i forbindelse med evt. branding af kommunen i forlængelse af strategiarbejdet med Fremtidens Fredensborg Kommune.

Samlet set er det derfor administrationens vurdering, at PR- og brandingværdien for kommunen ved at give 600.000 kroner i støtte til præsentationsfilmen er for lille. Det er administrationens vurdering, at man, ved at vælge et andet koncept, vil kunne få en mere brugbar og værdifuld præsentationsfilm for kommunen – målt på branding og PR – for et tilsvarende beløb.

Derfor er det administrationens anbefaling, at Økonomiudvalget beslutter ikke at give støtte til en præsentationsfilm om Fredensborg Kommune som beskrevet i ansøgningen.

Familien Jul – I Nissernes land:

Som det fremgår af ansøgningen fra Pixy Film er manuskriptet til en ny Familien Jul-film allerede i gang med at blive skrevet. Det er planen, at filmen skal udvikles færdig og finansieres i indeværende år og indspilles og klippes i starten af 2016, således at filmen kan være klar til premiere i de danske biografer i julen 2016.

Filmen forventes at bruge samme filmiske set up som i den første, med brug af samme skuespilere og handlingen foregår i det samme filmiske univers. Handlingen vil tage sin begyndelse og slutte på locations i Fredensborg Kommune – fx skolen, familiens hjem og torvet. Der vil endvidere være helikopter-optagelser af fx Fredensborg Slot og Humlebæk Skole. Fredensborg Kommune vil blive krediteres på samme niveau på filmens fortekster som tilfældet var i den første film.

Pixy Film søger om **600.000 kroner** i finansieringsstøtte fra Fredensborg Kommune.

I forhold til et fornyet samarbejde med Pixy Film om **Familien Jul – I Nissernes land** er det administrationens vurdering, at det givetvis vil kunne sikre kommunen en del positiv presseomtale, såfremt nye PR- og kommunikationstiltag iværksættes i samarbejde med Pixy Film.

Økonomiudvalget fik i januar 2015 en orienteringssag om den foreløbige effekt af PR- og kommunikationsindsatsen i forbindelse med den første Familien Jul-film. I sagen fremgik det, at Familien Jul blev rost af et bredt korps af anmeldere og blev set af over 160.000 biografgængere over hele landet. Filmen blev således en publikumsmæssig succes og Fredensborg Kommune fremstod positivt i filmen.

Formålet med kommunens økonomiske støtte var, at filmen kunne være med til at brande kommunen som en attraktiv kommune at bo i – ikke mindst for børnefamilier.

I orienteringssagen i januar 2015 fremgik det, at reklameværdien af presseomtalen af Fredensborg Kommune i forbindelse med filmen er blevet mål til **ca. 1,6 mio. kroner** – hvilket altså er mere end det beløb på 1 mio. kroner, som kommunen valgte at støtte filmen med i sin tid.

Det er administrationens vurdering, at det er usikkert, hvilken merværdi kommunen vil få ved at investere i endnu en Familien Jul-film.

Målgruppen er den samme som i den første film – hvilket er børn i alderen 6-10 år – med forældre. Administrationen vurderer derfor, at filmen vil få svært ved at tiltrække væsentligt flere biografgængere end den første film – og det er usikkert, hvor stor en del, der vil være nye i forhold til den første film.

I forhold til den forventede pressedækning, så formodes nyhedens interesse at blive på et lavere niveau – i forhold til den første film. Det er ikke længere så stor en historie, hvis kommunen støtter endnu en Familien Jul-film, for det har kommunen allerede gjort en gang før. Det vil derfor være sværere denne gang for kommunen og Pixy Film at gøre medierne interesseret i historien om, hvorfor kommunen støtter en spillefilm.

Endelig er PR- og brandingværdien for Fredensborg Kommune i forbindelse med en julefilm begrænset til primært at være tiden op til og omkring jul.

Kompetence

Byrådet.

INDSTILLING

1. At Økonomiudvalget beslutter ikke at give 600.000 kroner i støtte til en præsentationsfilm om Fredensborg Kommune som beskrevet i ansøgningen fra Pixy Film.
2. At Økonomiudvalget drøfter hvorvidt Fredensborg Kommune skal støtte produktionen af Familien Jul – I Nissernes land med 600.000 kroner.

BESLUTNING I ØKONOMIUDVALGET DEN 23-03-2015

For så vidt angår indstillingens punkt 1 anbefaler økonomiudvalget administrationens indstilling. For så vidt angår indstillingens punkt 2 anbefaler økonomiudvalget, at ansøgningen ikke imødekommes.

Punkt 77: Orientering om udbud af håndværkerrammeaftaler

15/4098

Bilag

Bilag 1, Oversigt - tildelt rammeaftaler.pdf

Orientering om udbud af håndværkerrammeaftaler

Beslutningstema

Plan-, Miljø- og Klimaudvalget og Økonomiudvalget orienteres om resultatet af EU-udbud af håndværkerrammeaftaler.

Sagsfremstilling og økonomi

På Plan-, Miljø- og Klimaudvalgets møde den 4. marts 2014 besluttede udvalget at udbud af håndværkerrammeaftaler til vedligeholdelse af kommunens bygninger skulle gennemføres som et offentligt udbud efter EU-udbudsdirektivet.

Administrationen har nu afsluttet udbuddet, og der er tildelt rammeaftaler til 33 virksomheder fordelt på 42 selvstændige aftaler. Se vedlagt bilag 1 med oversigt over hvem, der har fået tildelt en rammeaftale.

Generelt om udbuddet

Gennemførelsen af EU-udbuddet har været båret af særligt to forskellige hensyn. Det ene hensyn var at give lokale og små og mellemstore virksomheder optimale betingelser, indenfor EU-udbudsdirektivets rammer, for at byde på opgaven. Det andet hensyn var, at tilrettelægge en proces, der sikrer en god konkurrence, og dermed lavere priser. De lavere priser kunne medvirke til at løfte vedligeholdelsesstandarderne af bygningerne indenfor samme ramme og/eller frigøre ressourcer til omprioritering.

Der er udbudt 7 selvstændige offentlige udbud med hvert et fag, hvoraf flere er delt op mindre delaftaler i forhold til geografien. På hver delaftale er der 3 virksomheder per rammeaftale, hvilket resulterer i 42 selvstændige aftaler med virksomheder.

Denne opdeling giver de bedste betingelser for at små og mellemstore virksomheder (og dermed de lokale virksomheder) har kunnet byde på opgaven. Tilbudsgiverne har, uanset størrelse, kun haft mulighed for at vinde én rammeaftale pr. fag, hvilket alt andet lige har medvirket til, at lokale virksomheder har haft større sandsynlighed for at vinde en rammeaftale. Et alternativ havde været at udbyde større aftaler og give mulighed for at vinde flere. Det ville formentlig have tiltrukket flere store virksomheder og skærpet priskonkurrencen yderligere.

Tilbudslistens udformning har endvidere medført, at lokale virksomheder havde en fordel qua, at deres omkostninger til kørsel alt andet lige er lavere end ikke lokale virksomheders.

De tilbudsgivere, der har tilbudt den laveste pris, har fået tildelt en rammeaftale under forudsætning af, at de opfylder kravene i udbudsmaterialet.

Kædeansvar, sociale klausuler mv.

I rammeaftalens er der krav til bl.a. til løn- og ansættelsesforhold (overholdelse af ILO), kædeansvar, sociale klausuler, SKAT mv. samt forhold vedrørende samarbejde og bestilling af opgaver.

Virksomhedernes medvirken i kommunens beskæftigelsesindsats i forhold elever og praktikanter er formuleret således, at virksomheden skal deltage i dialogmøder med kommunen, der muliggør samarbejde om disse forhold. Jobcentret har allerede fået kontaktinformation på de vindende virksomheder med henblik på at indlede en tidlig dialog.

Processen

Administrationen har haft fokus på at tilrettelægge udbudsprocessen på en sådan måde, at også små og mellemstore virksomheder har kunnet byde.

I forbindelse med offentliggørelsen af udbuddet har administrationen annonceret i lokale aviser og kommunens hjemmeside. Endvidere er de virksomheder, der tidligere havde aftaler med FK, blevet kontaktet direkte, hvor der gøres opmærksom på udbuddet.

Administrationen er opmærksom på, at EU-udbudsmaterialer ofte er omfattende, og der har været stort fokus på at gøre materialet så enkelt som muligt, vejlede tilbudsgiverne så meget som muligt i processen og gøre aflevering af deres tilbud nemt.

Alle interesserede tilbudsgivere er blevet inviteret til informationsmøder. Der har været afholdt to møder, hvor udbudsbetingelserne og rammeaftalen er blevet gennemgået for de interesserede tilbudsgivere, og hvor tilbudsgiverne er blevet vejledt i, hvordan de skulle udfylde tilbudsdokumenterne og give tilbud elektronisk. Det kan oplyses, at der skulle udfyldes tre dokumenter.

Ved tilbudsfristens udløb modtog Fredensborg Kommune 112 tilbud, hvoraf blot 12 tilbud var ukonditionsmæssige. Det er en ganske lav andel sammenlignet med andre udbud. Det kan endvidere oplyses, at 29 lokale virksomheder havde vist interesse for udbuddet, og at 24 lokale virksomheder valgte at byde.

Det kan oplyses at nedenstående lokale virksomheder har opnået en rammeaftale.

Virksomhed	Virksomhedsadresse	Fag
Aut. El-installatør Torben Fogh Aps	Fredensborg	Rammeaftale - EL A
Erling Jensens efft. v Kasper Thomassen	Humblebæk	Rammeaftale - MALER C
FBH Gruppen ApS	Fredensborg	Rammeaftale - MURER A
Thøger Larsen	Fredensborg	Rammeaftale - TØMRER B
Fredensborg VVS-Teknik A/S	Fredensborg	Rammeaftale - VVS B
Lamotek VVS ApS	Fredensborg	Rammeaftale - VVS C

Rammeaftalerne på drift og vedligeholdelse af bygninger udgør i 2015 ca. 16 millioner kr., men herudover foreligger der budget til en lang række anlægsopgaver, som fortsat udbydes som enkeltopgaver. Her vil de lokale virksomheder igen kunne komme i betragtning. Derudover skal alle opgaver over beløbsgrænsen 400.000 kr. udbydes hvor de lokale virksomheder også kan komme i betragtning.

Resultatet af udbuddet

Resultatet af udbuddet viser, på baggrund af stikprøver, en besparelse i størrelsesordenen 10-15 pct. men administrationen har endnu ikke færdiggjort beregningerne.

Årsagen til, at der ikke er flere lokale virksomheder, der har vundet en rammeaftale, på trods af fordelene med lavere kørselsudgifter er at de ikke har været konkurrencedygtige på deres priser. Administrationen vil i rammeaftaleperioden følge op på, at de vindende virksomheder udfører opgaverne i henhold til aftalerne og til den pris som virksomhederne har tilbudt.

Bevilling

Sagen har ingen bevillingsmæssige konsekvenser.

Retsgrundlag

EU-udbudsdirektiv 2014/18/EF

Kompetence

Økonomiudvalget.

Kommunikation

Der afholdes et internt informationsmøde for brugere af de kommunale bygninger.

Elektroniske bilag

Bilag 1, Oversigt - tildelt rammeaftaler

INDSTILLING

1. At Plan-, Miljø- og Klimaudvalget indstiller til Økonomiudvalget at resultatet tages til efterretning.

BESLUTNING I PLAN-, MILJØ- OG KLIMAUDVALGET DEN 03-03-2015

Orientering tages til efterretning.

For så vidt angår leverandører med særlige lave priser, besluttede udvalget, at administrationen fører skærpet tilsyn med disse for at sikre, at alle forpligtelser bliver overholdt.

Endvidere besluttede udvalget, at udvalget og administrationen inviterer erhvervs – og håndværkerforeningerne til et møde om det fremadrettede samarbejde.

BESLUTNING I ØKONOMIUDVALGET DEN 23-03-2015

Godkender Plan-, Miljø-, og Klimaudvalgets indstilling.

Punkt 78: Forslag til lokalplan F112 - Kongevejen 21

14/16302

Bilag

Forslag til Lokalplan F112_26.02.2015.pdf

Forslag til lokalplan F112 - Kongevejen 21

Beslutningstema

Offentlig fremlæggelse af forslag til Lokalplan F112 for Kongevejen 21 i Fredensborg.

Sagsfremstilling og økonomi

Baggrund

Kongevejen 21 i Fredensborg har ikke tidligere været en del af en lokalplan, men er omfattet af kommuneplanens rammeområde FE04 til erhverv. Byrådet besluttede den 26. januar 2015 at fremlægge tillæg nr. 9 til Kommuneplan 2013 for Kongevejen 21 i offentlig høring. Med Kommuneplantillægget ændres områdets anvendelse fra erhverv til boligformål som forudsætning for nærværende forslag til Lokalplan F112 for Kongevejen 21.

Lokalplanforslaget er udarbejdet i samarbejde med ejers rådgiver.

Lokalplanforslaget

Lokalplanen fastlægger bestemmelser, med det formål at tage højde for, at byggeri og anlæg disponeres under hensyn til områdets terræn og tilstødende bebyggelser. Ligeledes fastlægges bestemmelser med det formål at tage højde for de arkitektoniske/ udseendemæssige og miljømæssige konsekvenser for området.

Udseende/ omfang og placering

Den eksisterende bebyggelse, på nær en eksisterende kælder, nedrives. Den ny bebyggelse opføres som tæt-lav boligbebyggelse i 2-3 etager. I det konkrete projekt arbejdes med forskydninger i bebyggelsens facader, så der skabes et varieret udtryk og en privatsfære mellem de enkelte boliger. Bebyggelsen tænkes opført med en kombination af sadeltag og bokstag. Variation i tagtype/taghældning vil medvirke til differentiering mellem de enkelte boligbebyggelser. Materialevalget vil blive afstemt de omkringliggende nabobebyggelser.

Lokalplanen fastlægger at den nye boligbebyggelse skal placeres indenfor 5 byggefelter med en maksimal bebyggelsesprocent på 45 for det samlede lokalplanområde. Det fastlægges endvidere, at der maksimalt kan udstykkes 80 boligenheder/parceller.

Vejbetjening/stiadgang

Eksisterende vejadgang fra Kongevejen fastholdes. Indenfor lokalplanområdet etableres der interne veje/stikveje, som betjener de enkelte byggefelter.

Der etableres mindst én stiadgang til området fra den eksisterende hovedsti, der løber langs områdets nordlige skel.

Parkeringspladser etableres i tæt forbindelse til den enkelte bolig og i parkeringskælder, som etableres i eksisterende kælder.

Bæredygtigt byggeri

Kommuneplanen fastlægger, at der ved udarbejdelse af lokalplaner som udgangspunkt skal stilles krav om bæredygtigt byggeri, og at de præcise krav skal fastsættes efter en konkret vurdering i hver enkelt sag.

Fra 1. januar 2015 er det grundet en lovændring ikke længere muligt, at optage bestemmelser i en lokalplan om at ny bebyggelse skal opføres som lavenergi bebyggelse.

I henhold til Kommuneplan 2013 skal der som udgangspunkt stilles krav om opsamling af regnvand fra tage til brug for wc-skyl og tøjvask i maskiner. Bygherre ønsker imidlertid ikke at være underlagt sådanne krav. I det foreliggende lokalplanforslag indgår derfor ikke krav om opsamling af regnvand til tøjvask og wc-skyl. Administrationen anbefaler imidlertid at kommuneplanens retningslinjer fastholdes og at Byrådet således beslutter, at krav om opsamling af regnvand skal indgå i lokalplanforslaget.

Lokalplanen indeholder bestemmelser om, at overfladevand fra belagte arealer skal afledes til regnvandskloak på grund af den forurening, der er på grunden fra den tidligere trykkerivirksomhed. Forureningen indebærer derudover, at ejer/bruger skal sikre, at de øverste 50 cm af ubebyggede arealer er uforurenet, eller at der er fast belægning.

Kommunens oversvømmelseskort udpeger området i lokalplanens nordvestlige hjørne som område, hvor der er risiko for oversvømmelse. Lokalplanen fastlægger i overensstemmelse med kommuneplanen, at nybyggeri placeres udenfor risikoområdet.

Lokalplanen sikre mulighed for etablering af afskærmende foranstaltninger dels mod Kongevejen og mod Fog trælast syd for området, så Miljøstyrelsens vejledende grænseværdier for støj på f.eks. facader og opholds arealer kan overholdes.

Miljøvurdering

Fredensborg Kommune har foretaget en screening af lokalplanforslaget efter Lov og Miljøvurdering af planer og programmer. Det er vurderet, at der i henhold til lovens § 3, stk. 2 ikke er nødvendigt at foretage en egentlig miljøvurdering af lokalplanforslaget, idet planforslaget alene fastlægger anvendelsen af et mindre område på lokalt plan og ikke antages at kunne få væsentlig indvirkning på miljøet.

Borgermøde

Borgermøde om lokalplanforslaget afholdes torsdag den 21. maj kl 17.30 – 19.00 på rådhuset.

Bevilling

Sagen har ingen bevillingsmæssige konsekvenser.

Retsgrundlag

Planloven.

Kompetence

Byrådet.

Kommunikation

Forslag til Lokalplan F112 skal fremlægges i offentlig høring i 8 uger inden den kan vedtages endeligt.

INDSTILLING

1. At krav om, at regnvand fra tage skal anvendes til wc-skyl og tøjvask skal indgå i lokalplanforslaget.
2. At forslag til Lokalplan F112 for Kongevejen 21 fremlægges i offentlig høring.
3. At der ikke gennemføres en egentlig miljøvurdering.

BESLUTNING I PLAN-, MILJØ- OG KLIMAUDVALGET DEN 03-03-2015

Anbefaler administrationens indstilling.

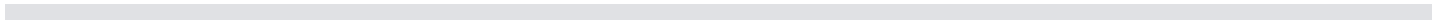
C og V stemmer dog i mod antallet af etager, idet de maksimalt ønsker 2 etager og samme omfang af grønne arealer som ved muligheden for 3 etager.

BESLUTNING I ØKONOMIUDVALGET DEN 23-03-2015

Anbefaler Plan-, Miljø-, og Klimaudvalgets indstilling.

C og V stemmer dog i mod antallet af etager, idet de maksimalt ønsker 2 etager og samme omfang af grønne arealer som ved muligheden for 3 etager.

Helle Abild Hansen (I) stemte imod indstillingen punkt 1, men for indstillingens punkt 2 og 3.



Punkt 79: Posthusgrunden i Humlebæk

12/27572

Bilag

Varsel af forbud efter Planlovens §14_Ejer.pdf

Posthusgrunden i Humlebæk

Beslutningstema

Byrådet skal tage stilling til om der skal nedlægges forbud efter planlovens § 14 mod etablering af dagligvarebutik i ejendommen Humlebæk Center 44.

Sagsfremstilling og økonomi

Byrådet besluttede på mødet den 26. januar 2015, at der nedlægges et forbud efter planlovens § 14 med henblik på, at arealanvendelsen ændres til offentligt formål.

Forud for et egentlig forbud efter Planlovens § 14 skal der gennemføres en partshøring med henblik på at give parterne i sagen mulighed for at komme med bemærkninger. På baggrund af byrådets beslutning sendte administrationen derfor den 2. februar 2015 et varsel om forbud efter Planlovens § 14 til ejer, Post Danmark og ansøger Amstrup & Baggesen som repræsentant for Dansk Supermarked.

Administrationen modtog den 17. februar 2015 bemærkninger fra ejer og ansøger på baggrund af Fredensborg kommunes varsel.

Ejer og ansøger mener ikke, at Fredensborg kommune har lovhjemmel til at udstede et forbud efter Planlovens § 14.

Argumentationen herfor er følgende:

1. Passivitet

Fredensborg Kommune har haft kendskab til ønsket om en dagligvarebutik på posthusejendommen siden et møde mellem administrationen og ansøger den 28. august 2012. Der er således gået 29 måneder fra mødet til Kommunen varsler et forbud efter Planlovens § 14 i brev af 2. februar 2015. Ejer og ansøger mener derfor, at Fredensborg Kommune skulle have nedlagt et § 14 forbud tidligere i forløbet.

2. Manglende planlægningsmæssig begrundelse

Beslutningen om at nedlægge et forbud efter Planlovens § 14 skal følges af en planlægningsmæssig begrundelse. Ejer og ansøger anser det for tvivlsomt om Fredensborg Kommune kan fremkomme med en saglig planlægningsmæssig begrundelse idet det bliver bemærket at en begrundelse med afsæt i anden anvendelse end butiksformål skal have realitet og aktualitet.

Ejer og ansøger gør gældende, at hvis Fredensborg Kommune udsteder et forbud efter Planlovens § 14 vil det blive påklaget til Natur- og Miljøklagenævnet. Ejer og ansøger har anført, at såfremt nævnet ophæver forbuddet vil Fredensborg kommune være erstatningsansvarlig for mistet salg og omkostninger hos ejer og ansøger. Endvidere gøres gældende, at hvis nævnet opretholder forbuddet vil det udløse overtagelsespligt af posthusejendommen, og overtagelsen vil skulle ske til ejendommens markedspris som dagligvarebutik.

I vedlagte notat af 25. februar 2015 har Kurt Bardeleben (KB) kommenteret på de indkomne bemærkninger fra ejer og ansøger.

Herunder administrationens og KB's vurdering i forhold til passivitet og manglende planlægningsmæssig begrundelse.

1. Passivitet

Fra sagens begyndelse i 2012, og indtil den 4. august 2014 har sagen omhandlet nybyggeri af en dagligvarebutik på posthusejendommen, hvilket ikke er tilladt ifølge den gældende lokalplan H34. Der er anvist andre byggefeltter til nybyggeri i området, men ikke på posthusejendommen. Fredensborg Kommune har derfor med hjemmel i den gældende lokalplan afvist et projekt for nybyggeri på posthusejendommen. Et forbud efter Planlovens § 14 har derfor ikke været relevant at overveje før den ansøgning, der indkom den 4. august 2014.

På baggrund af en ansøgning fra 4. august 2014 som omhandler indretning af dagligvarebutik i den eksisterende posthusbygning besluttede Plan, Miljø og Klimaudvalget på mødet den 7. oktober 2014 at udsætte sagen med henblik på at indhente yderligere oplysninger og vurderinger i forhold til at nedlægge et § 14-forbud.

Advokat Kurt Bardeleben har vurderet, at de drøftelser, der havde været om sagen forud for ansøgningen af 4. august 2014 ikke kan medføre at kommunen har fortabt muligheden for at nedlægge et § 14 forbud ud fra synspunkter om passivitet/berettigede forventninger. Advokaten påpeger imidlertid også, at et forbud har en gyldighed på maksimalt et år, og at kommunen har en rimelig undersøgelses- og betænkningstid inden forbuddet nedlægges.

KB anbefaler, at § 14-forbuddets gyldighedsperiode på 12 måneder regnes fra den 4. august 2014 for modtagelsen af ansøgningen, og indtil den 4. august 2015.

2. Manglende planlægningsmæssig begrundelse

Når Fredensborg Kommune nedlægger et § 14 forbud med henblik på at udarbejde en ny lokalplan for ejendommen udelukkende til offentligt formål vil det betyde at Fredensborg Kommune vil kunne etablere f.eks. et kulturhus og det vil sikre at etablering af fremtidige dagligvarebutikker sker i selve centerbebyggelsen og det vil have en positiv synergieffekt. Det er administrationens og advokat Kurt Bardelebens vurdering, at der foreligger en fyldestgørende planlægningsmæssig begrundelse for forbuddet.

Når ejendommen i en ny lokalplan udlægges til offentligt formål vil det jf. Planlovens § 48 udløse overtagelsespligt for Fredensborg Kommune. En overtagelse vil ske til markedsværdi.

Konklusion fra KB's notat:

"Samlet giver Post Danmarks høringssvar og de af Post Danmark påberåbte afgørelser ikke anledning til at ændre min konklusion fra notat af 18. januar 2015, og jeg mener fortsat, at Fredensborg Kommune kan anvende planlovens § 14 til at forhindre, at der i posthuset eller på posthusgrunden etableres et supermarked. Jeg mener således ikke, at Fredensborg Kommune ved passivitet – eller på anden vis – har mistet retten til at nedlægge eller opretholde § 14-forbuddet."

"Efter fornyet gennemgang af materialet er det således fortsat min vurdering, at Fredensborg Kommune lovligt og gyldigt kan meddele forbud efter Planlovens § 14. Men efter omstændighederne tilråder jeg, at forbuddet følges op med et lokalplanforslag, som kan være vedtaget inden den 4. august 2014."

Bevilling

Ved nedlæggelse af et § 14 forbud med henblik på at udarbejde en ny lokalplan for ejendommen udlagt til offentligt formål vil det jf. Planlovens § 48 udløse overtagelsespligt for Fredensborg kommune. Der er ikke afsat budget til køb af posthusgrunden. Udgifter til eventuelt køb eller leje/deponi vil skulle finansieres inden for gældende rammer.

Retsgrundlag

Planlovens § 14

Andre virkninger (handicap, integration, ligestilling, miljø, sundhed)

-

Kompetence

Byrådet.

Kommunikation

Brev til ejer og ansøger.

INDSTILLING

1. At Byrådet nedlægger et forbud efter Planlovens § 14.
2. At forbuddet nedlægges med henblik på at udarbejde en ny lokalplan for ejendommen udlagt til offentligt formål.
3. At forbuddets gyldighedsperiode fastsættes indtil den 4. august 2015.

BESLUTNING I PLAN-, MILJØ- OG KLIMAUDVALGET DEN 03-03-2015

Anbefaler administrationens indstilling efter afstemning.

For stemte 7: A, B, C, F og O.

I mod stemte 2: V.

Venstre stemte imod, idet de ønsker, at kommunen indleder forhandlinger om at købe posthusgrunden på markedsvilkår.

BESLUTNING I ØKONOMIUDVALGET DEN 23-03-2015

Anbefaler Plan-, Miljø- og Klimaudvalgets indstilling efter afstemning:

For stemte: A, B, C, F, O og Ø

Imod stemte: V og I

Venstre stemte imod, idet de ønsker, at kommunen indleder forhandlinger om at købe posthusgrunden på markedsvilkår.

Punkt 80: Loppemarked ved Humlebæk Station

14/18924

Loppemarked ved Humlebæk Station

Beslutningstema

Udvalget skal tage stilling til vederlag for udlån af areal til loppemarked.

Sagsfremstilling og økonomi

Plan- Miljø- og Klimaudvalget behandlede den 7. oktober 2014 en sag om loppemarked i parkanlægget ved Humlebæk Station. Udvalget besluttede:

"At parkanlægget mellem Humlebæk Strandvej og Station udlånes vederlagsfrit til ugentligt loppemarked idet udvalget forudsatte, at der er ens vilkår for loppemarkeder i bysamfundene."

Efterfølgende er administrationen blevet opmærksom på, at Økonomiudvalget i forbindelse med tilladelse til loppemarked i Nivå i marts 2014 besluttede:

"... at lejen fastsættes til det mindst mulige beløb og om muligt vederlagsfrit."

Lejen i Nivå blev derpå fastsat til 1.000 kr. pr. måned.

På baggrund af ovenstående er der behov for at Plan- Miljø- og Klimaudvalget revurderer beslutningen fra oktober 2014 hvad angår lejen.

Administrationens vurdering

Administrationen ser følgende handlemuligheder:

1. Lejen for loppemarked i Humlebæk fastsættes til 1.000 kr pr måned, svarende til lejen i Nivå.
2. Lejen for loppemarked i Humlebæk fastsættes for 2015 til 0 kr, og herefter 1.000 kr i efterfølgende år, svarende til lejen i Nivå.
3. Udvalget anmoder Økonomiudvalget om revurdere lejen i Nivå med henblik på at gøre det vederlagsfrit for 2015 og fremefter.

Bevilling

Sagen har ingen bevillingsmæssige konsekvenser.

Retsgrundlag

Kommunalfuldmagten.

Kompetence

Økonomiudvalget.

INDSTILLING

1. At lejen for loppemarked i Humlebæk fastsættes for 2015 til 0 kr, og herefter 1.000 kr pr. måned i efterfølgende år, svarende til lejen i Nivå.

BESLUTNING I PLAN-, MILJØ- OG KLIMAUDVALGET DEN 03-03-2015

Udvalget indstiller efter afstemning, at lejen i Humlebæk fastsættes til 1.000 kr. pr. måned fra 2016 således, at der er betalingsfrit i 2015, og at loppemarkedet i Nivå ligestilles hermed og dermed tillige bliver betalingsfrit i

2015.

For stemte 7: Carsten Nielsen (A) og Rasmus Østrup Møller (A), B, C, F og V.

I mod stemte 2: Ergin Øzer (A) og O.

O stemte imod, idet O ønsker at følge administrationens indstilling.

Ergin Øzer (A) stemte i mod, idet han ønsker, at Humlebæk loppemarked skal betale også for 2015.

BESLUTNING I ØKONOMIUDVALGET DEN 23-03-2015

Godkender Plan-, Miljø og Klimaudvalgets indstilling.

Flemming Rømer (O) stemte imod, idet O ønsker at følge administrationens indstilling.

Punkt 81: Godkendelse af miljømål i forbindelse med Usserød Å samarbejdet

15/4942

Bilag

Miljømålsaftale.pdf

Bilag 1 til miljømålsaftale.pdf

Bilag 2 til miljømålsaftale.pdf

Bilag 3 til miljømålsaftale.pdf

Godkendelse af miljømål i forbindelse med Usserød Å samarbejdet

Beslutningstema

Godkendelse af miljømål for Fredensborg Spildevand A/S – "Klimatilpasning af Usserød Å systemet".

Sagsfremstilling og økonomi

Som det fremgår af pkt. om status for Usserød Å deltager forsyningerne i Fredensborg, Hørsholm og Rudersdal tidsmæssigt og økonomisk i Usserød Å samarbejdet.

For at forsyningerne kan indregne deres omkostninger forbundet med samarbejdet i selskabernes prislofter, har kommunerne og forsyningerne udarbejdet vedlagte forslag til aftale om miljømål: "Klimatilpasning af Usserød Å-systemet".

Prisloftet angiver de enkelte forsynings maksimale pris for afledning af spildevand og fastsættes hvert år af Konkurrencestyrelsen bl.a. på baggrund af det enkelte selskabs historiske driftsomkostninger samt eventuelle tillæg forbundet med driftsomkostninger til opfyldelse af miljømål.

Hvad er et miljømål?

Kommuner kan pålægge spildevandsselskaber at gennemføre aktiviteter, der har gavnlige effekter på det omgivende miljø. Det kan fx være aktiviteter, der bidrager til klimatilpasningen. Aktiviteterne er således noget særligt, der går ud over selskabernes normale driftsopgaver, men som stadig ligger inden for rammerne af, hvilke opgaver selskaberne lovligt kan varetage.

Selskaberne kan finansiere udgifterne til aktiviteterne via taksterne. Det forudsætter, at miljømålet og de aktiviteter, som forsyningerne skal gennemføre for at opfylde miljømålet, er vedtaget af kommunalbestyrelserne og godkendt af Konkurrencestyrelsen i forbindelse med fastsættelse af selskabets prisloft.

Miljømålet "Klimatilpasning af Usserød Å-systemet"

Miljømålet for Klimatilpasning af Usserød Å-systemet er formuleret som:

-Usserød Å-systemet skal fungere som vandvej i tilfælde af kraftig regn og skybrud. Det er målsætningen, at Usserød Å-systemet skal kunne modtage tag- og overfladevand samt rensat spildevand svarende til en 100-års regnhændelse. Det forudsætter optimal udnyttelse af åens kapacitet gennem fælles planlægning, styring, udvikling og drift mellem Parterne.

-Tilledningen, som følge af foranstaltningerne for at tilpasse Usserød Å-systemet til skybrud mv., må ikke indebære en miljømæssig belastning af Usserød Å-systemet.

Miljømålet er nærmere beskrevet i det vedlagte forslag til aftale om miljømål.

For at opfylde miljømålet skal forsyningerne samarbejde med kommunerne om at gennemføre følgende aktiviteter:

- Kortlægning af kapaciteten i det samlede regn- og spildevandssystem
- Kortlægning af eksisterende udledninger til Usserød Å-systemet
- Tilrettelæggelse og etablering af permanent fælles styring, regulering og overvågning af Usserød Å-systemet (SRO)
- Tilrettelæggelse og drift af fælles hydraulisk model, database og online målersystem
- Udarbejdelse af fælles beredskabsplan og etablering af informations- og varslingssystem (vagtordning/sms-service) i tilfælde af risiko for oversvømmelser
- Drift af anlæg mv., der måtte etableres eller inddrages i opfyldelsen af ovenstående miljømål
- Etablering af et fælles sekretariat, der skal sikre optimal koordinering og styring af kapaciteten i Usserød Å-systemet, effektiv bortledning af regnvand samt drift og vedligeholdelse af de foranstaltninger, der måtte etableres eller inddrages som led i opfyldelsen af miljømålet
- Teknisk understøttelse af fælles plan- og udviklingsarbejde.

De enkelte aktiviteter samt fordelingen af omkostningerne forbundet hermed er nærmere beskrevet i

miljømålsaftalen og aftalens bilag 1.

Aftalen skal efter kommunalbestyrelsernes godkendelse af servicemålet underskrives af de 3 kommuner og 3 forsyninger i Usserød Å samarbejdet og fremsendes til Konkurrencestyrelsen i april.

Forud for dette behandles sagen på næstkommende møde i Fredensborg Forsyning.

Såfremt Konkurrencestyrelsen godkender miljømålet vil taksten for spildevand i Fredensborg Forsyning kunne forventes at stige med 0,3 kr. pr. m³ fra 1. januar 2016.

Administrations vurdering

Administrationen vurderer, at miljømålet i høj grad understøtter Usserød Å samarbejdets intentioner og ligger i fin tråd med kommunens øvrige planlægning på området. Det fremgår således af Fredensborg Kommunes spildevandsplan, at der skal gennemføres en indsats til begrænsning af de regnbetingede udløb til Usserød Å. Endvidere indgår udviklingen af Usserød Å-samarbejdet det bærende element i indsatsen i forhold til oversvømmelser fra Usserød Å i Fredensborg Kommunes klimatilpasningsplan. Opfyldelsen af miljømålet understøtter således direkte klimatilpasningsplanen.

Administrationen skal på den baggrund anbefale, at miljømålet godkendes.

Bevilling

Omkostningerne til aktiviteterne i det Usserød Å samarbejdet til opfyldelse af miljømålet fordeles mellem kommunerne efter følgende fordelingsnøgle, som er fastsat ud fra et skøn over parternes belastning af Usserød Å systemet:

Fredensborg: 40 %, Hørsholm: 40 %, Rudersdal: 20 %.

Sagen har ingen bevillingsmæssige konsekvenser, da omkostningerne i Fredensborg Kommune afholdes inden for den eksisterende drift.

Retsgrundlag

§ 4 i bekendtgørelse om driftsomkostninger til gennemførelse af miljømål og servicemål.

Kompetence

Byrådet.

INDSTILLING

1. At miljømålet "Klimatilpasning af Usserød Å-systemet" godkendes.

BESLUTNING I PLAN-, MILJØ- OG KLIMAUDVALGET DEN 03-03-2015

Anbefaler administrationens indstilling.

BESLUTNING I ØKONOMIUDVALGET DEN 23-03-2015

Anbefaler Plan-, Miljø-, og Klimaudvalgets indstilling.

Punkt 82: Masterplan 2015 Udsatte børn og unge

15/350

Bilag

Bilag 1 Masterplan økonomisk redegørelse 2015-2019 - master 25.2.pdf

768b4b01833e40e4bcc508e73ca1f638

Bilag 2 Igangværende indsatser og omlægninger 2015-19.pdf

Masterplan 2015 Udsatte børn og unge

Beslutningstema

Børne- og Skoleudvalget skal tage stilling til den økonomiske masterplan for Politikområdet Udsatte Børn og Unge.

Sagsfremstilling og økonomi

Masterplan for politikområdet Udsatte børn og unge

Der er udarbejdet en ny økonomisk masterplan for politikområdet Udsatte børn og unge. Den økonomiske masterplan skal medvirke til at politikområdet Udsatte børn og unge overholder de økonomiske rammer på den indsatsstyrede del af politikområdet. Det indsatsstyrede område består pr. 1.1.2015 af udsatte børn og unge og specialundervisning, der primært omhandler støtte til børn med et handicap. Denne masterplan omhandler kun udsatte børn og unge, som i 2015 har et nettobudget på 63,8 mio. kr. Masterplanen for specialundervisning skal behandles på udvalgets april møde.

Politikområdet Udsatte børn og unge arbejder efter Servicelovens bestemmelser i forhold til udsatte børn, unge og deres familier. Opgaverne omfatter administration og drift af kommunens tilbud og institutioner for familier med udsatte børn og unge. Aktiviteterne omfatter råd og vejledning, forebyggende foranstaltninger og anbringelser af børn og unge.

Tidligere masterplaner og tillægsbevillinger

Der er senest i 2014 udarbejdet en masterplan på området, der blev godkendt af Børne- og Skoleudvalget den 7. april 2014. Denne masterplan viste, at området ville være udfordret med i alt 9,3 mio. kr. over budgetperioden 2014-17. Det var samtidig administrationens vurdering at det ikke var muligt at vedtage yderligere indsatser for at nedbringe udgifterne, men at det forsat skulle arbejdes med de allerede vedtagne indsatser i 2013-masterplanen. De vedtagne indsatser i 2013-masterplanen vedrørende socialt udsatte børn og unge handler om omlægninger og effektiviseringer inden for anbringelser og forebyggende foranstaltninger. Effekten af disse allerede vedtagne indsatser er i alt 11 mio. kr. i perioden 2014-2017, jf. tabel 1.

Tabel 1. Effekt af allerede vedtagne indsatser, 1.000 kr.

	2014	2015	2016	2017	Total
Plejefamilier og opholdssteder mv.	-665	-665	-665	-665	-2.660
Forebyggende foranstaltninger, ydelser	-1.300	-1.675	-2.275	-2.575	-7.825
Døgninstitutioner	-127	-127	-127	-127	-508
Total	-2.092	-2.467	-3.067	-3.367	-10.993

I forbindelse med budgetvedtagelsen 2015 fik området varigt opskrevet budgettet med samlet 11,7 mio. kr. over budgetperioden 2015-2018 til dækning af de økonomiske udfordringer, der blev påpeget i masterplan 2014-18.

Samlet ny økonomisk redegørelse

Den økonomiske vurdering tager udgangspunkt i en analyse af udgifterne inden for hver enkelt aktivitet på politikområdet og en vurdering af det endelige regnskabsresultat for 2014. Budgettet for 2014 var på 62,3 mio. kr. og det forventede regnskab for 2014 på 61,3 mio. kr.

Samlet for budgetperioden 2015-2018 ventes et mindreforbrug på 1,3 mio. kr. I 2019 er der et forventet merforbrug på 1,8 mio. kr.

Som følge af indsatserne fra masterplanen fra 2013 og det opskrevne budget, er det administrationens forventning, at der vil være en forholdsmæssig balance mellem budget og forventet forbrug i 2015-18. I 2019 bliver området udfordret af et stigende prioriteringsbidrag. Administrationen følger udviklingen og vil behandle det i en senere

masterplan.

Det forventede forbrug i masterplanen er baseret på de konkrete forventninger til udviklingerne i hvert delområde, som fremgår af tabel 2 nedenfor.

Tabel 2. Forventet forbrug 2015-2019, 1.000 kr.

Skønnet forbrug, 1000 kr.	2015	2016	2017	2018	2019
Plejefamilier og opholdssteder mv.	29.373	29.373	29.373	29.373	29.373
Forebyggende foranstaltninger, ydelser	19.110	19.110	19.110	19.110	19.110
Forebyggende indsatser, øvrigt	3.600	3.600	3.600	3.600	3.600
Døgninstitutioner	9.813	8.841	8.841	8.841	8.841
Sikrede døgninstitutioner, takstudgifter	1.352	1.292	1.233	1.174	1.117
Sikrede døgninstitutioner, objektiv finansiering	1.246	1.246	1.246	1.246	1.246
Øvrige udgifter og indtægter	-900	-900	-900	-900	-900
Forventet forbrug total	63.594	62.563	62.504	62.445	62.388
Budget	63.775	63.131	62.786	62.688	60.593
Forventet mer-/mindreforbrug	-181	-568	-282	-243	1.795

Indsatser og omlægninger

Det er fortsat hensigten, at de allerede vedtagne indsatser fra masterplanen 2013 skal medvirke til, at der vil være en forholdsmæssig balance mellem budget og forventet forbrug i 2015-18. Indsatserne er dog udfordret og som et eksempel kan det nævnes, at Ankestyrelsen i februar 2014 af egen drift traf afgørelse om anbringelse af to udsatte børn. Ankestyrelsens afgørelse lægger et niveau som varsler, at det fremadrettet kan blive vanskeligere end tidligere at undgå anbringelser af børn og unge via forebyggende indsatser i familien.

Administrationen lader sig løbende inspirere af nye faglige metoder. I de seneste år har der været fokus på at have barnet i centrum i forhold til de indsatser, der anvendes i det forebyggende arbejde med udsatte børn og unge samt deres familier.

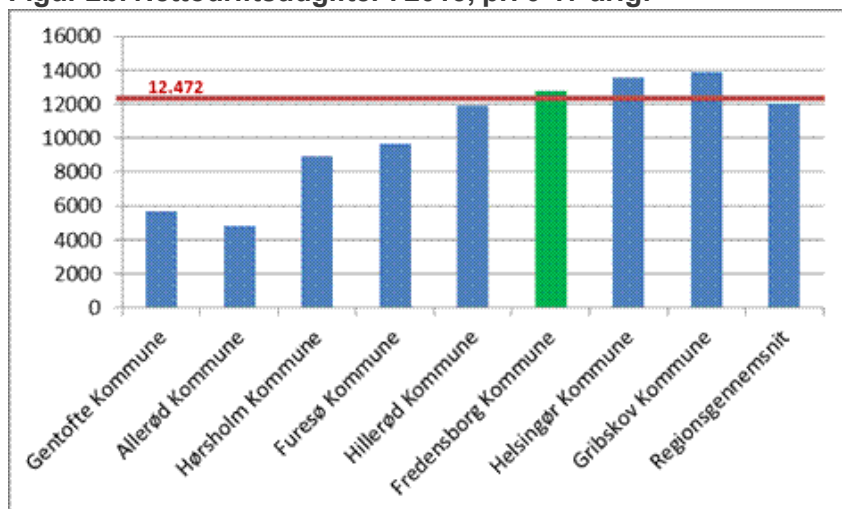
I marts 2015 skal administrationen på studietur til Herning og Odense for at hører om deres erfaringer med at arbejde efter den svenske model, der blandt andet sætter fokus på:

- Brug af familiepleje og netværksplejefamilier, herunder at rumme "tungere" sager, som normalt ville betyde institutions- eller opholdsstedsanbringelse
- Færre/kortere institutionsanbringelser

Serviceniveauet sammenlignet med andre kommuner

Fredensborg Kommune anvendte 12.768 kr. pr. 0-17-årige i regnskab 2013 på udsatte børn og unge. Det placerer kommunen lige ved landsgennemsnittet.

Figur 2b. Nettodriftsudgifter i 2013, pr. 0-17 årig:



Jf. KL har kommunerne haft store udgiftsstigninger før og efter kommunalreformen. Siden 2009 har kommunerne formået at nedbringe udgifterne til området – bl.a. pga. omlægning af indsatser til forebyggelse frem for anbringelser og øget brug af plejefamilier. Begge tendenser medfører en reduktion i udgifterne samtidig med at den faglige forskning også peger på at dette er den rigtige vej at gå. Her ligger Fredensborg Kommune som den kommune i landet, som har den største forebyggelsesandel ud af de samlede udgifter til forebyggelse og anbringelser. Fredensborg Kommune anvender 53 pct. af vores udgifter på området til forebyggende foranstaltninger. Lige under ligger Gribskov Kommune og Roskilde Kommune med hhv. 50 pct. og 46 pct.

Kompetence

Børne- og Skoleudvalget og Økonomiudvalget.

INDSTILLING

At Børne- og Skoleudvalget godkender den økonomiske masterplan for Politikområdet Udsatte børn og unge.

BESLUTNING I BØRNE- OG SKOLEUDVALGET DEN 09-03-2015

Udvalget godkendte indstillingen.

BESLUTNING I ØKONOMIUDVALGET DEN 23-03-2015

Godkender Børne- og Skoleudvalgets indstilling.

Punkt 83: Godkendelse af kvalitetsrapport 2014 for skoleområdet

14/40598

Bilag

Kvalitetsrapport 13-14endelig.pdf

Kvalitetsrapport - S150203_Pkt 059_Udtalelse til Kvalitetsrapport 2014.docx

Udtalelse vedr. kvalitetsrapport - svar kvalitetsrapport 03.02.15.doc

SV: Reminder: skolebestyrelsesudtalelse vedr. kvalitetsrapporten senest onsdag den 4/2! - Kvalitetsrapport 2014 høringsvar.doc

kommentarer til kvalitetsrapport - høringsvar kvalitetsrapport 01.15.doc

Input til kvalitetsrapporten fra Kokkedal Skole

Udtalelse fra skolebestyrelsen - Udtalelse vedr. kvalitetsrapport 2014.doc

SV: kvalitetsrapporten - Udtalelse kvalitetsrapport 2015.doc

Kommentar fra bestyrelsesformand ES - Kvalitetsrapport 2014 supplerende høringsvar..doc

Notat til kvalitetsrapporten 2014 - Notat vedr. kvalitetsrapporten 2014.doc

Opfølgende notat vedr kvalitetsrapporten 2014 020315.pdf

Kommentarer til BSU møde 9.marts 2015 Dagsordenspunkt nr. 28 (Sagsnr.:14/40598) - Kvalitetsrapport 2014 - kommentarer fra DLF.docx

Godkendelse af kvalitetsrapport 2014 for skoleområdet

Beslutningstema

Kommunerne skal udarbejde en kvalitetsrapport, der giver kommunalbestyrelserne grundlag for at tage stilling til det faglige niveau på kommunens skoler og træffe beslutning om opfølgning herpå. Rapporten skal desuden bidrage til at fremme dialogen og systematisere det løbende samarbejde om evaluering og kvalitetsudvikling mellem aktørerne i det kommunale skolevæsen og bidrage til åbenhed om skoleområdets kvalitet.

Med folkeskolereformen er lovgivningen omkring kvalitetsrapporten ændret, så der kun skal udarbejdes en kvalitetsrapport hvert andet år. Dog skal der som en overgang både udarbejdes kvalitetsrapport for skoleåret 13/14 og for skoleåret 14/15.

Kvalitetsrapporten skal fra og med rapporten for skoleåret 13/14, baseres på tal og opgørelser i Styrelsen for IT og læring. Desuden skal rapporten indeholde skolebestyrelsernes udtalelse vedr. rapportens resultater for skolerne.

Kvalitetsrapporten skal drøftes på et møde i Byrådet, der skal tage stilling til rapporten, herunder evt. opfølgning herpå. Rapporten skal være godkendt af Byrådet senest den 31. marts 2015.

Efterfølgende skal rapporten offentliggøres på kommunens hjemmeside.

Sagsfremstilling og økonomi

I Fredensborg Kommune er kvalitetsrapporten det centrale og samlende dokument, der indgår i en årlig cyklus af tilsyn med skolerne.

Med udgangspunkt i resultaterne i kvalitetsrapporten og administrationens anbefaling til skolerne, fastlægges mål for skolernes indsatser og resultater og indsatser drøftes mellem skolens ledelse og Center for Skoler og Dagtilbud.

Med den nye lovgivning bliver der stillet ændrede krav til hvilke data, der skal indgå i rapporten. Generelt er der tale om en bevægelse fra et fokus på rammer eller 'input' til et fokus på resultater eller 'output'.

Nærværende kvalitetsrapport ser derfor meget anderledes ud end hidtidige rapporter både i forhold til indhold og strukturering. Rapporten er struktureret efter de mål, der er opstillet i skolereformen, og som bliver evalueret i rapporten. Her følger Fredensborg Kommune den strukturering, der er foreslået fra Undervisningsministeriets side.

Udover de obligatoriske data, har Fredensborg Kommune valgt at præsentere en række data, der bidrager til at give et billede af kvaliteten i skolerne, herunder kommunale læseresultater, resultater for hhv. tosprogede og elever med dansk modersmål ved 9. klassesprøverne, medarbejdertrivsel og fravær samt resultater af brugertilfredshedsmåling blandt forældre.

På baggrund af resultaterne i Kvalitetsrapporten, har administrationen foretaget en sammenfattende helhedsvurdering, herunder givet anbefalinger til de enkelte skoler, om hvor det er vigtigt de sætter ind for at forbedre resultaterne. Heldigvis er det fortrinsvist en opfordring til at fortsætte det gode arbejde med flotte faglige resultater og god elevtrivsel og forældretilfredshed.

Det er administrationens vurdering, at der ikke er graverende forhold på nogle af skolerne, som nødvendiggør at der udarbejdes særlige handleplaner for skolen.

Faglige resultater

Skolerne har generelt meget flotte faglige resultater. Karaktergennemsnittet for de bundne prøvefag til 9. klasseprøverne i almenklasserne ligger på 7,6, hvor den lå på 7,4 sidste år. Landsgennemsnittet for 13/14 er til sammenligning på 6,7. Spredningen mellem skolerne er fra 7,3-7,9, altså en meget lille spredning.

95,5% af eleverne fik mindst 2 i både dansk og matematik, hvilket er den grænse, der er sat for optag på erhvervsuddannelserne.

Opfølgning på skolereformens 3 mål

Det første mål i skolereformen om, at **'folkeskolen skal udfordre alle elever, så de bliver så dygtige, de kan'** evalueres med to forskellige målinger:

1. Mindst 80% af eleverne skal være gode til at læse og regne i de nationale test.
2. Andelen af de allerdygtigste elever i dansk og matematik skal stige år for år.

I læsning ligger andelen af elever med gode resultater i Fredensborg Kommune over målet på 80%, og hermed et stykke over landsgennemsnittet. På alle klassetrin, der måles, er der tale om en stigning i forhold til tidligere år.

I matematik er der også tale om en stigning i forhold til tidligere år, men her ligger niveauet på hhv. 73% og 71% for de klassetrin, der bliver testet. Der er altså et stykke til at nå målet om at mindst 80% skal være gode til at matematik. Fredensborg Kommunes resultater ligger dog over landsgennemsnittet.

Hvad angår den anden måling om, at andelen af de allerdygtigste elever i dansk og matematik skal stige år for år, er der fokuseret på udviklingen over de sidste tre år:

I dansk, læsning ligger Fredensborg Kommunes resultater over landsgennemsnittet i 2. og 4. klasse, mens det ligger under i 6. og 8. klasse. Resultaterne i 13/14 er faldet i forhold til 11/12 og 12/13, hvor der var nogle meget flotte resultater.

I matematik er der også tale om et fald i forhold til 12/13 i andelen af elever i kategorien af de allerdygtigste elever. I 3. klasse ligger resultatet over landsgennemsnittet og i 6. klasse et stykke under.

Det andet mål i skolereformen om, at **'folkeskolen skal mindske betydningen af social baggrund i forhold til de faglige resultater'** evalueres med en opgørelse hvor mange elever, der har dårlige resultater i de nationale test for læsning og matematik. Målet er, at andelen skal reduceres år for år.

Her ligger resultaterne for Fredensborg Kommunen flot, andelen af elever med dårlige resultater er reduceret i 4., 6. og 8. klasse i forhold til året før. På 4. klassetrin er der tale om en væsentlig reduktion. Tallet er steget en smule i 2. klasse. Bortset fra testen i 4. klasse i 12/13, ligger alle resultater i Fredensborg Kommune under – og de fleste steder væsentligt under – landsgennemsnittet, hvilket er godt.

Ovenstående resultater er naturligvis gennemsnitsresultater og dækker over forskelle mellem de forskellige skoler, forskellige fag og forskellige klassetrin. De mere detaljerede resultater af de nationale test er imidlertid fortrolige og kan ikke offentliggøres. Skolerne bruger dem i deres kvalitetsarbejde, ligesom de indgår i drøftelser mellem skolernes ledelser og Center for Skoler og Dagtilbud.

En anden måling, der bidrager til at belyse om skolereformens andet mål er nået, er opgørelsen af den socioøkonomiske reference i forhold resultater af 9. klassesprøverne.

Her ligger skolerne i Fredensborg Kommune flot. De fem af kommunens folkeskoler har en positiv score – dvs. de formår at løfte eleverne i forhold til resultaterne for en tilsvarende elevgruppe. Kokkedal Skole ligger meget højt med en signifikant forskel på 0,9 og også Fredensborg Skole har en flot signifikant forskel på 0,5. Humlebæk Skole har som den eneste en negativ forskel på -0,2.

Set over de sidste tre år ligger Kokkedal Skole, Endrupskolen og Fredensborg Skole flot højt med signifikant

positive forskelle. De øvrige tre skoler ligger her med små negative forskelle.

9. klassesprøverne for hhv. tosprogede elever og elever med dansk som modersmål viser, at de danske elever har gennemsnitskarakteren 7,7 i de bundne prøvfag, mens de tosprogede fra ikke-vestlige lande har 6,2. Det er det højeste resultat for de tosprogede elever i de 5 år, det er målt. Og differencen mellem de to grupper er også blevet mindre.

Det sidste mål i folkeskolereformen er, **'tilliden til og trivslen i folkeskolen skal styrkes blandt andet gennem respekt for professionel viden og praksis'**.

Dette mål vil fra og med næste år blive evalueret med en national trivselsmåling. I årets kvalitetsrapport søges det i Fredensborg Kommune evalueret med opgørelse af elevfravær, brugertilfredshedsmåling blandt forældrene og privatskolefrekvens.

Elevfraværet ligger på 5,9% i gennemsnit, hvor det på landsplan ligger på 5,3. Fire af kommunens skoler har elevfravær over 6,0, og det bør der arbejdes systematisk med at nebringe.

Brugertilfredshedsmålingerne viser en generel pæn tilfredshed hos forældrene med mellem 3,6 og 3,9 på en skala fra 1-5 som gennemsnitlig score på undersøgelsens forskellige spørgsmål. Ullerødskolen og Møllevejens Skole er de skoler, der har den flotteste generelle tilfredshed (4,4), hvor de 6 folkeskoler ligger mellem 3,7 og 4,1.

Skolerne arbejder videre med deres resultater og udarbejder en handleplan for punkter, hvor de vil sætte ind på at højne forældrenes tilfredshed.

Privatskolefrekvensen er samlet set 20,0% for hele kommunen, et lille fald i forhold til 20,1 i 2013.

Opfølgning på nationale mål om gennemførelse af en ungdomsuddannelse og fuld kompetencedækning

Kvalitetsrapporten følger også op på Regeringens mål om, at mindst 95% af en ungdomsårgang skal gennemføre mindst en ungdomsuddannelse. Fredensborg Kommune er ikke så langt fra at leve op til målet. Ifølge Undervisningsministeriets profilmodel forventes 92-94% af eleverne, der afsluttede 9. klasse i 2012, at gennemføre mindst en ungdomsuddannelse i løbet af 25 år.

Regeringen har opstillet et mål om, at 90% af undervisningen i 2015 skal varetages af lærere med linjefagsuddannelse eller tilsvarende kvalifikationer i faget. Fra 2020 er målet en dækning på 100%. I Fredensborg Kommune har det i flere år været et lokalt mål, at kompetencedækningen skal være på 90%, og det er der hvert år blevet fulgt op på i kvalitetsrapporten, hvor skolerne har ligget rigtigt pænt.

Undervisningsministeriets opgørelse af kompetencedækningen er imidlertid baseret på en anden udregningsmetode, der betyder, at de fleste af skolernes kompetencedækning ligger lavere end med den kommunale udregningsmetode. Således er den gennemsnitlige kompetencedækning i 13/14 på 78,1% med et spænd fra 65,1% på Kokkedal Skole til 92,3% på Humlebæk Skole. Det noget lave tal i Kokkedal skyldes ifølge skolebestyrelsen en fejl i skolens indrapportering. Skolen har en lav dækning i mindre fag men kompetencedækningen for de store fag, dansk, engelsk og matematik ligger over 90%.

Skolebestyrelsernes udtalelser

Med den nye lovgivning skal skolebestyrelserne komme med en udtalelse til rapporten, der skal indgå i den kvalitetsrapport, som Byrådet skal godkende.

Generelt giver skolebestyrelserne den tilbagemelding, at kvalitetsrapporten er et godt værktøj for skolens og bestyrelsens arbejde, og at resultaterne tages til efterretning.

Humblebæk Skoles skolebestyrelse anbefaler, at der fremover i højere grad redegøres for grundlag og metode for rapportens opgørelser.

Kokkedal Skole skolebestyrelse kvitterer for, at der er kommet en socioøkonomisk korrektion med i rapporten, som de tidligere har ytret ønske om. Det hjælper skolen til at målrette deres indsatser og gør sammenligninger mere retvisende.

Skolebestyrelsen er også meget tilfreds med, at kommunen har imødekommet skolen, så den har kunnet gennemføre en tidligere indskrivning, hvilket har gjort det muligt at konkurrere på lige vilkår med de øvrige skoletilbud i området.

Endelig skriver Kokkedal Skoles skolebestyrelse, at de har gået skolens tal vedr. kompetencedækning (linjefagsdækning) efter i sømmene. Den forholdsvis lave kompetencedækning (linjefagsdækning) skyldes i høj grad en misforståelse fra skolens side ved indrapportering. Kokkedal skoles linjefagsdækning i de store fag som dansk, matematik og engelsk er desuden på over 90 %, mens den ligger lavere i de mindre fag som kristendomskundskab, billedkunst og hjemkundskab.

Langebjergskolen skolebestyrelse fremfører, at skolens lave gennemsnit i udtræksfaget historie kun dækker over 2 elevers afgangsprøve, hvilket burde nævnes i rapporten.

Skolebestyrelsen medgiver, at det ikke er tilfredsstillende, når der ikke er flere end 93,5% af eleverne, der opnår karakteren 2 eller over ved 9. classesprøverne i dansk og matematik. Andelen burde være højere. Tallet skal dog ses i sammenhæng med skolens inklusionsindsats, hvor skolen i 2014 modtog 8 elever i vanskeligheder fra andre skoler, hvilket ikke kan undgå at have betydning for skolens resultater.

Langebjergskolens skolebestyrelse slår desuden til lyd for, at det fremover medtages i rapporten, hvor stor en andel af årgangens elever, der er gået op til afgangsprøven.

Endelig undrer skolebestyrelsen sig over at udgiftsniveauet pr. elev ligger 4.000 kroner under sammenligningskommunerne og lidt under landsgennemsnittet, og opfordrer til, at der tilføres ressourcer til skolevæsenet for at sikre et fortsat godt og konkurrencedygtigt skolesystem i kommunen.

Nivå Skoles skolebestyrelse er stolte og tilfredse over skolens høje karaktersnit og det høje antal elever, der gennemfører 9. classes prøverne med mindst 2 i matematik og dansk. Bestyrelsen kvitterer for de nye opgørelser af hvor mange elever, der er kommet videre i ungdomsuddannelse, som giver et mere retvisende billede end hidtil.

Ullerødskolen skolebestyrelse er tilfredse med resultatet af Ullerødskolens virke, som det er beskrevet i rapporten og enige i de mål, der er sat for skolen. Skolebestyrelsen følger elevfraværet nøje, men understreger at det nogle gange hænger sammen med længerevarende fraværsperioder for autistiske elever, der har svært ved at komme i skole.

Retsgrundlag

Folkeskoleloven, § 40a.

BEK nr 698 af 23/06/2014 - Bekendtgørelse om kvalitetsrapporter i folkeskolen.

Kompetence

Byrådet.

Kommunikation

Den godkendte rapport lægges på kommunens hjemmeside.

Skolerne får den trykte rapport til skolebestyrelse, lokaludvalg og årgangsteam, så de kan arbejde med rapportens

resultater og anbefalinger.

Efter godkendelse udsendes der en pressemeddelelse om rapporten.

INDSTILLING

Administrationen anbefaler, at Byrådet godkender kvalitetsrapporten.

BESLUTNING I BØRNE- OG SKOLEUDVALGET DEN 09-03-2015

Udvalget roste rapporten samt anbefalede rapporten til byrådets godkendelse.

BESLUTNING I ØKONOMIUDVALGET DEN 23-03-2015

Anbefaler Børne- og Skoleudvalgets indstilling.

Punkt 84: Finanslovspulje til mere pædagogisk personale i dagtilbud

15/2048

Bilag

Ansøgningsvejledning.pdf

Finanslovspulje til mere pædagogisk personale i dagtilbud

Beslutningstema

Børne- og skoleudvalget skal træffe beslutning om at søge de på finansloven reserverede midler til mere pædagogisk personale på dagtilbudsområdet i alt ca. 4 årsværk og som følge heraf beslutte, til hvilket formål midlerne skal søges. Der skal træffes beslutning om, hvorvidt dette skal medføre en mindre forøgelse af taksterne for forældrebetaling.

Udvalget skal endeligt beslutte, om Fredensborg Kommune skal tilkendegive interesse for at få del i eventuelt overskydende midler fra puljen, fra kommuner, som ikke har søgt deres andel af puljen.

Sagsfremstilling og økonomi

Børne- og Skoleudvalget blev på mødet den 5. januar 2015 orienteret om, at der på finansloven 2015 er afsat midler til mere pædagogisk personale i dagtilbud for 0-5 årige børn. Ministeriet for Børn, Ligestilling, Integration og Sociale Forhold har nu udsendt vejledning til ansøgning om støtte fra puljen til mere pædagogisk personale i dagtilbud. Der er i 2015 og 2016 afsat 250 mio. kr. årligt til et løft af dagtilbudsområdet, som udmøntes gennem en ansøgningspulje. Ansøgningsfristen er den 18. februar 2015, kl. 12. Administrationen anbefaler at ansøgningen sendes til ministeriet, med bemærkning om, at det er med forbehold for Byrådets godkendelse, idet byrådet først behandler sagen den 23. februar 2015.

Fredensborg kommunes andel af puljen er 1.637 mio. kr. årligt beregnet ud fra et forventet børnetal på 2.376 indenfor målgruppen. Dette svarer til i alt ca. 4 årsværk i Fredensborg kommune. Fra 2017 og frem overgår midlerne permanent til kommunens bloktilskud.

	Antal 0-5 årige	Reserveret beløb i mio. kr.
Fredensborg kommune	2.376	1.637

Kommunerne skal i deres ansøgning forpligte sig til at anvende midlerne til pædagogisk personale på dagtilbudsområdet. Som dokumentation skal kommunerne indsende revisorpåtegnet regnskab for anvendelsen af midlerne, der dokumenterer, at pengene er anvendt til flere ansatte til dagtilbudsområdet. Fredensborg Kommune forpligter sig ved ansøgning til puljen endvidere til, at midlerne fra puljen ligger ud over det vedtagne budget for 2015 for dagplejen og daginstitutioner. Pædagogisk personale afgrænses med udgangspunkt i opgørelsen i den nye normeringsstatistik, der træder i kraft fra og med 2015.

Af puljens formålsbeskrivelse fremgår det, at dagtilbud spiller en central rolle i børnenes trivsel, udvikling og læring. Dagtilbud af høj kvalitet har derfor stor betydning for, hvordan børnene klarer sig senere hen i livet. Det øgede omfang af pædagogisk personale vil medvirke til at øge kvaliteten på dagtilbudsområdet, hvilket kan bidrage til at understøtte børnenes trivsel, udvikling og læring.

For at sikre gennemsigthed i anvendelsen af puljens midler, skal kommunen udover en opgørelse af den øgede andel af pædagogisk personale i årsværk, eventuelle afledte udgifter i form af stigning i tilskud til private pasningsordninger, stigning og fordeling i grundlaget for forældrebetaling og udgifter til revision også angive et forventet formål med det ekstra pædagogiske personale fordelt på dagtilbud. Vejledningen til ansøgning angiver en liste af ikke udtømmende formål, som kan suppleres efter behov:

- Et generelt løft for børn i alderen op til omkring 2 år
- Et generelt løft for børn i alderen omkring 3 år til skolestart
- Sociale normeringer, dvs. en normering tildelt ud fra forskelle i baggrundsfaktorer hos børnegruppens familier (f.eks. forældrenes uddannelse, forældrenes tilknytning til arbejdsmarkedet eller lignende)
- Ressourcepædagoger, dvs. pædagogisk personale, der har særlige kompetencer på enkelte dele af dagtilbudslovens område, f. eks. i forhold til børns trivsel, børns læring, børns sproglige udvikling, inklusion o.l.
- Øget personalenormering i ydertimerne

- Løft af den pædagogiske sparring i dagplejen, dvs. hyppigere løbende faglig sparring med en ressourceperson (f.eks. en dagplejepædagog omkring børnegruppen og de enkelte børns trivsel, udvikling og læring). Den pædagogiske sparring må ikke forveksles med kommunens tilsynsopgave
- Bedre vikardækning i dagplejen, f. eks. i forbindelse med dagplejerens efteruddannelse.

Kommunen skal tage højde for tilpasning af takster og tilskud som følge af puljen. Kommunen kan vælge at fastholde den nuværende maksimale forældrebetalingssandel på 25%. Dette vil medføre en lidt forøget takst. En ændring i taksten for forældrebetaling skal varsles 3 måneder, før ændringen kan finde sted.

Administrationen har ud fra formålet med puljen vurderet, hvordan midlerne til mere pædagogisk personale bedst anvendes i Fredensborg kommune.

Administrationen kan pege på to modeller

1. En generel indsats for 0-2 årige

De ekstra midler kan give et generelt løft for de allermindste børn mellem 0-2 år. Formålet er at løfte den sproglige, begrebslige og sociale udvikling i de tidlige år og dermed forbedre muligheder for at klare sig godt senere hen i livet. Fordelingen af puljen til pædagogisk personale til 0-2 årige fordeles efter antallet mellem vuggestuer, hvor pædagoger ansættes direkte til opgaven, og hvor løftet sker ved at øge muligheden for at inddele børnene i mindre grupper i løbet af dagen. I dagplejen øges den pædagogiske sparring med dagplejere for at forbedre børnenes sproglige begrebslige og sociale udvikling. I forhold til dagplejen er det hensigten, at der afsættes 100.000 kr. af de ansøgte midler til den indsats. I model a) fordeles midlerne pr 0-2 årige.

2. En styrket indsats for udsatte børn i 0-2 årsalderen

De ekstra midler tildeles efter sociale kriterier (forældrenes uddannelse, tilknytning til arbejdsmarkedet, indtægtsniveau og andelen af tosprogede småbørn) Formålet er at øge den sproglige, begrebslige og sociale udvikling gennem en intensiveret indsats for de mest udsatte grupper. I model 2 fordeles udgiften på baggrund af data, som skal bestilles hos Danmarks Statistik.

Administrationen anbefaler model 1, da det sikrer et generelt løft for de mindste.

Nedenfor vises økonomien for udmøntning af puljen inklusiv den afledte i øgede forældrebetaling.

Af det samlede beløb til fordeling skal trækkes en række udgiftsposter som imødekommer de afledte udgifter til privatinstitutioner m.m. Disse udgifter kan i alt opgøres til 25.000 kr. årligt.

Således ser den samlede tilførsel på baggrund af puljen samt den øgede forældrebetaling ud:

Tabel 1. Samlet tilførsel af midler

Tilskud fra Finanslovspuljen	+1.637.000
Øget forældrebetaling	+546.000
Afledte udgifter til Privatinstitutioner m.m.	-25.100
I alt til fordeling	+2.157.900

I det følgende et overblik over hvorledes puljen foreslås udmøntes:

Tabel 2. Ændring i beløb pr barn som følge af puljen

	Kr.	Ændring i beløb pr. måned pr barn i kr.			Antal
		Pt.	Efter ny fordeling	Stigning	
Udmøntning af puljen					børn 0 -2 år
Tilskud til fordeling	2.158.000	-	-	-	-
heraf dagpleje	100.000	-	-	-	-
heraf 0-2 år i vuggestue	2.057.000	8.942	9.232	290	591

Tabel 3. Ordningens virkning på forældrebetalingen

Ændringer	Forældrebetaling i kr.		I kr.	Antal børn	Takst stigning	Takst stigning
	Nuværende årlig betaling	Ny årlig betaling				
Ændring i forældrebetaling			Stigning i alt		pr.md pr.1.6.	Samlet stigning i 2015
Dagpleje	3.227.000	3.252.000	25.000	98	43 kr.	258 kr.
0-2 årige	21.661.000	22.182.000	521.000	591	147 kr.	882 kr.
I alt	24.888.000	25.434.000	546.000	689		

Det er administrationens vurdering, at en prisstigning på 147 kr. pr. måned for en 0 – 2 års vuggestueplads og på 43 kr. pr. måned for en dagplejeplads i resten af 2015 er overkommelig for den enkelte familie, og at indtægten vil øge puljen med 25 % som vil blive omsat i en øget andel pædagogisk personale og derfor vil være af stor værdi for dagtilbuddet. I 2016 vil stigningen i taksten blive fordelt over 12 måneder og derfor vil takststigningen pr. måned kun blive det halve i forhold til 2015.

Bevilling

Finanslovens aftale 1,637 mio. kr. til mere pædagogisk personale i dagtilbud

Bevillingstabel

1000 kr.	2015	2016	2017	2018
Tilskud	1.637	1.637	1.637	1.637
Øget forældrebetaling	546	546	546	546
I alt, drift	2.183	2.183	2.183	2.183
I alt, anlæg	0	0	0	0

Den samlede bevilling for hele landet og Fredensborg kommunes andel.

1000kr.	Antal 0-5 årige	Reserveret beløb i mio. kr.
Hele landet	361.807	249.200
Fredensborg Kommune	2.376	1.637

Retsgrundlag

Dagtilbudsloven

Andre virkninger (handicap, integration, ligestilling, miljø, sundhed)

-

Kompetence

Byrådet.

Kommunikation

Pressemeddelelse

INDSTILLING

1. At der fra Fredensborg Kommune søges om den forhåndsreserverede pulje på 1.637 mio. kr. pr år i 2015 og 2016 svarende til ca 4 årsværk.
2. At der søges til et generelt løft for 0-2 årige i dagtilbud jf. model 1
3. At taksten for 0 – 2 årige stiger med 147 kr. pr. måned og taksten for dagpleje stiger med 43 kr. pr. måned, pr. 1. juni 2015. I 2016 og frem vil takststigningen pr. måned blive halveret.
4. At stigningen i taksten meddeles forældrene inden 1. marts 2015.
5. At der søges om at få andel af evt. overskydende midler fra puljen, som en eller flere kommuner ikke har søgt.

BESLUTNING I BØRNE- OG SKOLEUDVALGET DEN 26-01-2015

Udvalget godkendte indstillingen.

Såfremt kommunen får andel i overskydende midler, som nævnt i pkt. 5, ønsker udvalget at midlerne anvendes til en styrket indsats for udsatte børn i 0-2 års alderen.

BESLUTNING I ØKONOMIUDVALGET DEN 23-03-2015

Anbefaler Børne- og Skoleudvalgets indstilling.

Punkt 85: Genberegning af forældrebetaling for 2015

14/21454

Genberegning af forældrebetaling for 2015

Beslutningstema

Der skal træffes beslutning om de ændrede takster for forældrebetaling pr. 1. juni 2015.

Sagsfremstilling og økonomi

Som følge af de nyligt indgåede overenskomster for det kommunale område, hvor lønstigningerne blev noget lavere end de lønstigninger der er indarbejdet i budget 2015, har administrationen beregnet nye takster for budget 2015.

De nye takster er beregnet på baggrund af lønstigningerne i de nye overenskomster og udvidelsen af budgettet, som følge af pulje på finansloven til mere personale på dagtilbudsområdet jvf. forrige sag på denne dagsorden. Taksterne kan tidligst træde i kraft den 1. juni 2015, idet forældrene skal varsles med 3 måneder, inden en takstændring kan træde i kraft. Forældrene er, under forudsætning af Byrådets godkendelse, varslet ændring i taksterne pr. 1. juni 2015. Varslingen er lagt på Kommunens hjemmeside den 27. februar 2015 samt via Mitbørnehus.

Takster kroner pr. måned	Oprindelig vedtaget takst kr. for 2015.	Nyt takst pr. 1.6.15 incl. Reduceret lønstigning og opnormering	Ændring i takst pr. måned	Ændring i alt for 2015
Dagpleje	2.800	2.809	+9	+63
0-2 årige	3.117	3.233	+116	+812
3-5 årige	1.539	1.523	-16	-112
6-9 årige	717	708	-9	-63
10-12 årige	327	325	-2	-7

Såfremt de nye takster vedtages vil det samlede provenu udgøre 250.000 kr. i 2015.

Fordeling af provenu i 2015	Provenu i 2015 kr.
Dagpleje	-6.174
0-2 årige	-479.892
3-5 årige	118.832
6-9 årige	101.745
10-12 årige	15.106
Provenu i alt	-250.383

- = merindtægt

Kompetence

Byrådet.

Kommunikation

-

INDSTILLING

Det indstilles til Økonomiudvalget, at indstille til Byrådet, at de nye takster vedtages og er gældende fra 1. juni 2015

at budgettet til forældrebetaling forhøjes med 250.000 kr. for 2015

BESLUTNING I ØKONOMIUDVALGET DEN 23-03-2015

Anbefaler Børne- og Skoleudvalgets indstilling.

Punkt 86: Handleplan og kvalitetsstandarder Handicap og Socialpsykiatri

15/7690

Bilag

Handleplan Handicap og Socialpsykiatri

Oversigt over ændringer i kvalitetsstandarder.pdf

Nr. 1 - Kvalitetsstandard for borgerstyret personlig assistance (BPA) - servicelovens § 96 - version 3

Nr. 2 - Kvalitetsstandard for merudgifter - servicelovens § 100 - version 4

Nr. 3 - Kvalitetsstandard for STU - særligt tilrettelagt ungdomsuddannelse - version 2

nr 4 Kvalitetsstandard for Socialpædagogisk støtte - servicelovens § 85 version 2.pdf

Nr. 5 - kvalitetsstandard for socialbehandling af stofmisbrug SEL § 101 revideret 11 02 15 - version 2

nr. 6 Kvalitetsstandard for socialbehandling af alkoholmisbrug SUL § 141.pdf

Nr. 7 - Kvalitetsstandard for midlertidig botilbud - servicelovens § 107 - version 2

Nr. 8 - Kvalitetsstandard for længerevarende botilbud - servicelovens § 108 - version 2

nr. 9 Kvalitetsstandard for ledsagelse - servicelovens § 97.pdf

nr. 10 Kvalitetsstandard for genoptræning og træning af børn - servicelovens § 140 + 11,44,52.3.9.pdf

Nr 11-2 Kvalitetsstandard for beskyttet beskæftigelse - servicelovens § 103.pdf

Nr 12-2 Kvalitetsstandard for aktivitets- og samværstilbud - servicelovens § 104.pdf

Bilag 15 Høringssvar fra SL ved Martin Jeppesen - 34658-15_v1_ Bilag 15 Høringssvar fra SL ved Martin Jeppesen.PDF

Handleplan og kvalitetsstandarder Handicap og Socialpsykiatri

Beslutningstema

Implementering af beslutningerne fra Byrådsmødet den 23. februar 2015 på det specialiserede voksenområde, med tilhørende handleplan og kvalitetsstandarder.

Sagsfremstilling og økonomi

Der er blevet gennemført en analyse af det specialiserede voksenområde. Analysen blev behandlet på Byrådsmøde den 23. februar 2015, hvor det blev besluttet:

1. At analysen af det specialiserede voksenområde tages til efterretning og at udvalget anerkender at der er en udfordring.
2. At udgiftsniveauet for området samlet sættes til det oprindelige budget 2014, dvs. 267,7 mio. kr.
3. At der udarbejdes en handleplan til Social- og Seniorudvalgets møde i marts, der implementerer beslutningerne.
4. At Social- og Seniorudvalget sammen med handleplanen fremlægger nye kvalitetsstandarder til beslutning for Byrådet, der afspejler budgettet.
5. At der indenfor pkt. 2 er taget højde for en samtidig styrkelse af den administrative kapacitet.
6. At budgettet til Handicap og Socialpsykiatri herefter betragtes som en ramme, således at udgifter til et eventuelt stigende/faldende antal handicappede i 2015 og frem skal findes via omprioritering indenfor politikområdet.
7. At benchmarkingen med de 3 andre kommuner søges gennemført, så der opnås uvildig prissammenligning.

I sagens bilag 1 fremgår handlingsplanen for implementeringen af Byrådsbeslutningerne.

Overordnet tidsplan for implementeringen

Den overordnede tidsplan for behandlingen af handleplanen og kvalitetsstandarderne er:

- 26. februar Handicaprådet høres om forslag til nye kvalitetsstandarder
- 16. marts Social- og Seniorudvalget anbefaler Byrådet handlingsplan med tilhørende kvalitetsstandarder
- 23. marts Økonomiudvalgsbehandling af handlingsplan med tilhørende kvalitetsstandarder
- 30. marts Byrådsbehandling af handlingsplan med tilhørende kvalitetsstandarder

Herefter iværksættelse af de besluttede initiativer.

Handleplan med 13 punkter

Handleplanen indeholder 13 punkter. Hertil er der knyttet nye kvalitetsstandarder. Handleplanen omfatter forslag til reduktioner på 25 mio. kr. i 2015 i forhold til de forventede udgifter ved udgangen af regnskab 2014.

For alle punkterne i handleplanen er det en forudsætning for målopfyldelse, at initiativerne er besluttet som indstillet, således at implementering kan iværksættes pr. 1. april 2015. Det er ikke administrationens vurdering, at der kan opstilles alternative handlemuligheder til de fremlagte 13 punkter, til implementering af Byrådets beslutning om en reduktion på 25 mio. kr. i 2015. Handleplanen, med tilhørende kvalitetsstandarder, indstilles derfor i sin helhed til beslutning.

Der er der udarbejdet 7 reviderede kvalitetsstandarder samt 5 nye

standarder, hvoraf to tidligere er blevet afvist.

Tabel 1. Overblik over handleplanens indhold

Pkt	Område	Kvalitetsstandard	2015 (mio.)
1	Støtte i eget hjem	A. § 85 - Socialpædagogisk støtte	6,0
2	Dagtilbud	B. § 103 – Beskyttet beskæftigelse C. § 104 – Aktivitet og samværstilbud	5,0
3	BPA	D. § 96 – BPA	0,8
4	Botilbud	E. § 107 – Midlertidig botilbud F. § 108 – Længerevarende botilbud	5,0
5	Alkohol og stofmisbrug	G. § 101 – Behandling af stofmisbrug H. § 141 – Behandling af alkoholmisbrug (SUL)	2,2
6	Børn og Unge	I. § 11, 44 og 52.3.9 Træning af børn / Sundhedsloven § 140	0,6
7	Lindegården	Besparelse i 2015	2,5
8	Granbohus	Besparelse i 2015	2,0
9	Særligt tilrettelagt ungdomsuddannelse	J.STU – Særligt tilrettelagt ungdomsuddannelse	0,5
10	Merudgifter	K. § 100 – Merudgifter	0,1
11	Ledsageordning	L. § 97 – Ledsagelse	0,3
12	Styrkelse af sagsbehandling	Administrative udviklingsinitiativer, ansættelse af sagsbehandlere og ekstern bistand til særlig implementering.	-
13	Benchmarking	Tværkommunalt samarbejde hvor der opnås uvildig prissammenligning	-
	I alt		25,0

Bilaget med selve handleplanen opsummerer de væsentligste ændringer i kvalitetstandarderne.

Kvalitetsstandarderne er blevet udarbejdet med direkte afsæt i kvalitetsstandarder fra hhv. Hillerød, Gentofte og Rudersdal Kommuner.

Det er administrationens vurdering, at det vil være muligt at implementere handleplanens punkter som fremlagt. Denne vurdering baseres naturligvis også på de vurderinger der fremgår af BDO's analyse af området og de handlemuligheder der er i de enkelte sager. Fx at findes 30-40 borgere med overlappende tilbud jf. handleplanens nr. 2 og 4.

Høringssvar fra Handicaprådets møde den 26. februar:

"Standarderne tilrettes sprogligt efter de faldne bemærkninger og DH's høringssvar.

Rådet henviser til hørings svar fra seneste møde vedr. behandling af BDO rapporten.

Flemming Rømer (O) gjorde opmærksom på, at han ikke deltog i dette møde.

Rådet ønsker løbende evaluering af de iværksatte initiativer. Den første evaluering ønskes efter ½ år

DH medlemmerne ønsker derudover at bemærke følgende:

DH-medlemmerne ser det, som et meget uheldigt tiltag, at de børn, der har modtaget træning i Gentofte fremover skal modtage træning i F.K. i det omfang kompetencerne er til stede i kommunen.

Det er meget rigtigt, og også billigere for F.K., at man er meget forsigtig, når de børn skal vælges, som skal flyttes til F.K. og få deres træning.

Hvis børn, der f.eks. er spastiske, og har et ben eller en arm, der sidder fastlåst og kun kan blive normalt igen, vil det kræve en meget høj kvalitet i træningen og en kontinuitet, som er rigtig i den form for træning.

Når det drejer sig om mindre børn er det også bedst, at det er de samme personer, der tager sig af børnene.

Hvis den træning man tilbyder spastiske børn ikke er fyldestgørende, vil de børn komme til at koste kommunen mange penge i årene, der kommer. Der vil blive hospitalsophold, og flere af disse ophold vil måske blive langvarige, fordi der skal rettes op på manglende og rigtig træning, som F.K. vil tilbyde, fordi de skal spare. Derfor vil det være billigere i det lange løb at lade spastiske børn fortsætte deres træning i Gentofte.

Vedrørende kvalitetsstandard på §85:

Nu er kv.st. blevet omskrevet med en masse fine ord. Der bliver nu lovet funktionsudredning af borgerne, som bliver bestemmende for, hvilket funktionsniveau borgeren vurderes at være omfattet af opdeling i 5 funktionsniveauer.

I stedet for at støtte borgeren, skal der yderligere bedømmes ud fra en rehabiliterende tilgang. Rehabilitering og Empowerment bliver nu vigtigere end at reelt hjælpe og støtte borgere i at kunne klare sig selv.

Dette her område kan F.K. ikke være bekendt, selv om man har pakket det ind i en omskrivning og har brugt mange fine ord. Der er flere steder i kv.st., at det er svært at gennemskue, hvilke konsekvenser, der bliver for borgerne nu."

Hørings svar fra Socialpædagogerne Landforbund v. Martin Jeppesen

Vedlagt som bilag 15.

Bevilling

Baseret på anbefalingerne fra BDO-analysen er det i handleplanen forudsat, at der sker en udvidelse af den administrative kapacitet, så sagerne kan blive gennemgået som forudsat. Dette vil dels ske gennem fastansættelse af to sagsbehandlere mere, og dels ved et midlertidigt køb af ekstern sagsbehandlerbistand til at forestå sagsgennemgangene i en to-årlig periode. De forudsatte beløb hertil i handleplanen er 1,5 mio. i 2015, 2 mio. i 2016, 1,5 mio i 2017 og 1 mio årligt herefter. Dette vil indgå i budgetrevisionen pr. 30/4 2015. Frem mod budgetrevisionen vil det blive undersøgt om der kan skabes delvis finansiering til dette administrativt og samtidig vil det blive beregnet, hvad den faktiske udgift bliver, når aftalerne med den eksterne bistand er på plads og sagsbehandlerne er ansat.

Kompetence

Byrådet.

Kommunikation

Formidlingsplan

Der udsendes en pressemeddelelse i forlængelse af Byrådsmødet.

Den enkelte borger kontaktes direkte af administrationen i forbindelse med opfølgning på deres sag. Der udsendes ikke enslydende information til alle borgere i målgrupperne, da det 1) vil berøre dem meget forskelligt fra område til område og 2) er vigtigt at informationen gives samtidigt med at deres sag konkret vurderes. Formidlingen til medarbejderne sker naturligvis af den administrative ledelse og på Medudvalgs- og personalemøde.

Informationen til medarbejderne underbygges af en skrivelse fra Borgmesteren, der redegør for Byrådets beslutning og baggrunden for denne.

INDSTILLING

At handleplanen med de tilhørende 12 kvalitetsstandarder godkendes.

BESLUTNING I SOCIAL- OG SENIORUDVALGET DEN 16-03-2015

Borgmesteren var til stede under udvalgets behandling af sagen.

Udvalget besluttede efter afstemning, at byrådsmedlem Kristian Hegaard (B) er inhabil og derfor ikke kan deltage i sagens behandling.

For stemte 5: Hans Nissen (A), Pia Bødtker (A), Carsten Wulff (V), Lars Egedal (V) og Kim E. Jensen (O)
Imod stemte 2: Kristian Hegaard (B) og Henriette Brandt Pedersen (Ø)

Kristian Hegaard (B) deltog herefter ikke i sagens behandling.

Udtalelse af 16. marts 2015 fra DH-Medlemmerne i Fredensborg Handicapråd indgik i sagens behandling.

Social- og Seniorudvalget anbefaler administrationens indstilling.

Henriette Brandt Pedersen (Ø) tog forbehold.

BESLUTNING I ØKONOMIUDVALGET DEN 23-03-2015

Anbefaler Social- og Seniorudvalgets indstilling.

Lars Simonsen tog forbehold for indstillingens punkt 3.

Administrationen anmodes om at udsende et notat vedr. analysen fra Frederiksund Kommune.

Punkt 87: Strategi for boligplacering

14/37489

Bilag

KL_boligplacering_flygtninge.pdf

Strategi for boligplacering

Beslutningstema

Byrådet skal træffe beslutning om Fredensborg Kommunes strategi for boligplacering af flygtninge i 2015.

Sagsfremstilling og økonomi

Baggrund

Byrådet besluttede på møde i december 2014, at strategien for boligplacering af flygtninge i Fredensborg Kommune er:

1. At kommunen fastholder den nuværende strategi for midlertidig boligplacering af flygtninge, hvor hotel anvendes i enkelte og korte perioder og fokuserer på at have relevante boliger til rådighed til hurtig permanent boligplacering af flygtninge.
2. At kommunen fastholder den nuværende boligpolitiske handleplan for Egedalsvænge med tilhørende anvisningskriterier, og finder en anden løsning på den permanente boligplacering af flygtninge i 2015.

I mellemtiden er Fredensborg Kommunes flygtningekvotestøget fra 20 til 64. Udlændingestyrelsen forventes senest den 1. april 2015 at informere om kommunens endelige kvote. Således står Fredensborg Kommune i en ny situation, hvor opgaven er at finde boliger til en firedobling i antallet af flygtninge, plus de kommende familiesammenførte børn og ægtefæller. Udfordringen med at finde små billige boliger til flygtninge på kontanthjælp er blevet væsentligt større.

Fredensborg Kommune har pr. 1. marts modtaget 8 flygtninge i 2015, som alle er midlertidigt boligplaceret på Hotel Sleep2Night i Helsingør.

Ministeriet for Børn, Ligestilling, Integration og Sociale Forhold har i brev af 6. februar 2015 til kommunerne præciseret mulighederne for anvisning af boliger til flygtninge. Informationsbrevet er vedhæftet i bilag. Nærværende sag indeholder en kortlægning af Fredensborg Kommunes muligheder for henholdsvis permanent boligplacering og midlertidig boligplacering med udgangspunkt i de af ministeriet kortlagte rammer og muligheder.

Dialogmøde

Den 16. februar afholdt Fredensborg Kommune et dialogmøde med ca. 65 deltagere heriblandt repræsentanter fra forskellige lokale foreninger, boligselskaber, samarbejdspartnere, nyankomne flygtninge samt en række medarbejdere. I fællesskab blev der fundet gode ideer og kreative løsninger på nogle af de udfordringer, som følger med opgaven med den gode flygtningemodtagelse herunder muligheder for boligplacering.

Der er nedsat en administrativ Task Force for Flygtningemodtagelse, som i løbet af 2015 skal fungere som styregruppe for arbejdet med flygtningemodtagelsen og sikre en god koordinering af indsatsen, der går på tværs af mange centre. Task Forcen har i fællesskab kortlagt mulighederne for boligplacering og bearbejdet input fra dialogmødet.

Permanente boligplaceringer til flygtninge

Det præcise omfang af udfordringen med at finde permanente boliger til flygtninge i 2015 er uklart, da det afhænger af omsætningen i de relevante boliger, tidspunktet for modtagelse, den endelige kvote samt i hvilket omfang, der vil ske familiesammenføring.

Det antages, at langt hovedparten af de flygtninge, som kommunen modtager og skal anviser permanent bolig til, er enlige. Typisk vil familiesammenføring i givet fald ske senere, og der vil i den situation være en række handlemuligheder for familierne. Derfor tages der med forbehold udgangspunkt i, at der skal findes ca. 69 permanente boliger til enlige.

Krav til permanent boligplacering:

- Lejemålet må ikke være tidsbegrænset
- Bolig må ikke ligge i et ghettoområde eller i et område, som opfylder betingelserne for at være omfattet af reglerne om kombineret udlejning (ghettoreglen)
- Boligen skal ifølge byggelovgivningen og planlovgivningen kunne anvendes som lovlig bolig.

Flygtninge, der bliver permanent boligplaceret, har ret til at blive boende i lejemålet så længe de ønsker det. Hvis kommunen lejer boliger med henblik på fremleje til permanent boligplacering af flygtninge, er kommunen således forpligtet til at opretholde lejemålet så længe den pågældende ønsker det.

I tabellen nedenfor fremgår et løsningsforslag, der skønnes at kunne skabe 45 ud af de skønnede 69 permanente boliger der vil blive behov for i 2015. De resterende 24 boliger, vil skulle findes på anden måde. Der er under afsnittet "Mulige langsigtede initiativer til boligplacering" skitseret hvilke andre løsninger der umiddelbart kan arbejdes videre med. Hvis antallet af flygtninge bliver større end 45, vil strategien for nuværende være, at antallet af boliger i løsningsmodel 2 og 3 øges, med mindre kapaciteten i de andre løsningsforslag viser sig at være højere end antaget ovenfor. Såfremt kommunens kvote bliver på samme niveau i 2016 som den har været i 2015, vil der herudover være behov for at der etableres andre og flere permanente boliger til flygtninge ud over de 69.

Tabel 1. Skønnet behov og løsningsforslag – permanente boliger

Periode	2014 der forsat mangler bolig	1+2 kv. 2015	3 kv. 2015	4 kv. 2015	I alt
Skønnet behov for nye permanente boliger	5	20	20	24	69
Løsningsforslag					
1. Ét-værelses lejeboliger i Humlebæk/Fredensborg			1	1	2*
2. Delelejligheder i Humlebæk / Fredensborg		5	5	5	15
3. Delelejligheder i Nivå og Kokkedal		5	5	5	15
4. Privat udlejning, Boligbørs		1	1	1	3
5. Kommunal udlejning af private lejemål			5	5	10
I alt					45

*Afhængig af udskiftningen på akutliste

1. Ét-værelses lejeboliger i Humlebæk og Fredensborg

Der er årligt 8-10 relevante ledige et- eller toværelses lejligheder til rådighed for kommunal anvisning. Disse anvendes normalt til at hjælpe borgere på akutlisten. Der er aktuelt ca. 20 borgere på venteliste til disse boliger. Da

akutlisten ikke kan tilsidesættes, skønnes det, at der vil være 0-2 lejeboliger til rådighed for anvisning til flygtninge i disse områder.

Etableringsudgifter: Ingen

Driftsudgifter: Ingen

Tidshorisont: Løbende

Skønnet kapacitet: ca. 2 årligt

2. Delejligheder i Humlebæk og Fredensborg

Der er årligt ca. 10 ledige 3-4 værelses lejligheder til rådighed for kommunal anvisning i Humlebæk og Fredensborg, der vil kunne etableres som delejligheder. Administrationen anbefaler, at en andel af disse lejligheder tages i anvendelse som permanente boliger. Den juridiske konstruktion ved kommunal udlejning af delejligheder er, at kommunen står som lejer af ejendommen og udlejer til flygtningene.

Etableringsudgifter: Ingen

Driftsudgifter: Ingen

Tidshorisont: Løbende over året

Skønnet kapacitet: ca. 15

3. Delejligheder i Nivå og Kokkedal

Der er årligt ca. 8 ledige 3-4 værelses lejligheder til rådighed for kommunal anvisning i Nivå og Kokkedal. Byrådet besluttede i december 2014 at fastholde den nuværende boligpolitiske handleplan for Kokkedal, med tilhørende anvisningskriterier, der udelukker boligplacering af flygtninge. Da flygtningekvoten siden er firedoblet, anbefaler administrationen, at der åbnes op for et marginalt indtag af flygtninge i Nivåhøj, Skovengen, Byengen og Egedalsvænge. Dette anbefales med det udgangspunkt, at mange af de flygtninge, der forventes modtaget, vil have en uddannelse og udsigt til at være selvforsørgende inden for en årrække. Administrationen anbefaler derfor, at der anvises ca. 15 flygtninge til delejligheder i Nivåhøj, Skovengen, Byengen og Egedalsvænge. Dette kræver, at Byrådet træffer beslutning om, at der indføres et nyt supplerende anvisningskriterium for disse lejligheder.

Etableringsudgifter: Ingen

Driftsudgifter: Ingen

Tidshorisont: Kort

Skønnet kapacitet: ca. 15

4. Privat udlejning, boligbørs

Kommunen kan ved at etablere en "boligbørs" formidle kontakt til private lejeboliger, som stilles til rådighed af ejerne. Da kommunen alene optræder som formidler, er det ejeren og flygtningen selv, som er parter i lejeaftalen. Lejelovens regler vil også i disse tilfælde være gældende. Heri ligger blandt andet, at det er meget vanskeligt at opsig lejemålet fra udlejers side, med mindre flygtningen misligholder lejeaftalen. Lejemålet må ikke være tidsbegrænset. Det er lejeren selv (flygtningen), som er ansvarlig for lejebetaling og beskadigelser med videre.

Etableringsudgifter: Ingen

Driftsudgifter: Ingen

Tidshorisont: Længere

Skønnet kapacitet: ca. 3

5. Kommunal udlejning af private lejemål

Kommunen kan indgå aftale med en ejer af et privat udlejningsbyggeri om at stille en lejlighed til rådighed for boligplacering af flygtninge. Det vil være kommunen, der hæfter for lejemålet og betingelserne i lejekontrakten over for udlejer. Herunder påhviler det kommunen at betale lejen fra det tidspunkt, at lejligheden er til rådighed, og indtil udlejning sker, jf. boligstøttelovens § 71. I forhold til lejeren (flygtningen) gælder, at kommunen kan give lån til betaling af boligindskud efter boligstøttelovens kapitel 11. Der kan også gives såkaldte pligtlån til flygtninge, der skal flytte ind i privat udlejningsbyggeri. Hvis der ydes lån til indskud, kan kommunen efter ansøgning stille garanti for opfyldelse af kontraktmæssige forpligtelser over for udlejeren til at istandsætte boligen ved fraflytning, boligstøttelovens § 70. Så længe lejeforholdet består, gælder samme regler for boligstøtte som for andre lejere. Der er løbende private boliger i Fredensborg Kommune, der udlejes. Pt. er der en ledig 8 værelses lejlighed på 171 m² i Kokkedal. Her skønnes det, at 4-5 flygtninge kan indkvarteres permanent, hvis det er kommunen, der står som udlejer.

Etableringsudgifter: 50.000
Driftsudgifter: Ingen
Tidshorisont: 2-3 måneder
Skønnet kapacitet: ca. 10

Muligheder for midlertidig boligplacering

Det er administrationens vurdering, at der over det næste halve år vil være behov for at etablere en kapacitet på op til 25 midlertidige boliger, ud over de 69 permanente boliger nævnt ovenfor. Hvis adgangen til permanente boliger er til stede, vil behovet for midlertidige boliger naturligvis blive mindre.

Krav til midlertidig boligplacering:

- Boligen skal ifølge byggelovgivningen og planlovgivningen kunne anvendes som lovlig bolig.
- Opholdsstedet behøver ikke at være i den kommune, hvor flygtningen er visiteret til.
- Der er ikke fastsat krav til, hvor længe flygtningen kan være midlertidigt indkvarteret.
- Der er fastsat et loft over, hvad kommunen kan kræve i egenbetaling fra flygtningen (2.122 kr. for enlige, 3.885 kr. for par u. børn, 4.239 kr. for par med 1-3 børn, 4.592 kr. for par med fire børn eller flere)

Nedenstående er oplistet de muligheder der umiddelbart er for etablering af midlertidige boliger. De er opstillet i prioriteret rækkefølge for, hvordan de vil blive taget i anvendelse. Med godkendelse af strategien vil der blive etableret midlertidige boliger til flygtninge som beskrevet, i den prioritet der fremgår, såfremt behovet er der:

1. Privat udlejning via kommunal "boligbørs" (3-6 midlertidige boliger)

Det skønnes, at nogle private borgere vil være interesseret i at udleje boliger og værelser til flygtninge. Der kan oprettes en boligbørs med tilbud om boliger fra borgere, administreret af Center for Borgerservice. Kommunen kan indgå en lejekontrakt med ejeren af boligen og derved være ansvarlig for lokalerne og for eventuel beskadigelse. Der vil ske annoncering efter midlertidige private boliger og større udbydere vil blive spurgt direkte. Hertil hører også private boliger, lejligheder eller rækkehus, som ikke kan sælges.

2. Ungeboligerne, Teglgårdsvej 215, Humlebæk (7 midlertidige boliger)

Huset vurderes egnet til midlertidig boligplacering som delebolig/bofællesskab. Huset rummer 7 værelser med eget bad. Der er fællesrum/kontor, opholdsstue og køkken. Rækkehuset har tidligere været anvendt til midlertidig boligplacering af flygtninge. De unge, der aktuelt bor i huset, vil blive omplaceret i andre boformer i løbet af de næste måneder. Anvendelse af Teglgårdsvej 215 til flygtninge kan kun ske ved boligselskabets accept af ny anvendelse. Efter forsøg med midlertidig boligplacering i en periode, kan det eventuelt undersøges om boligerne kan anvendes til permanent boligplacering.

3. Farvergården (8-12 midlertidige boliger)

Ejendommen Farvergården har 488 m² til beboelse. Ejendommen er tidligere anvendt som døgninstitution til børn/unge. Ejendommen har to sektioner, hver med værelser til enten 6 enkelt personer eller 3 par. For hver 2 værelser er der et lille forrum samt bad/WC. Herudover er der fælles køkken, spiserum, opholdsstue, uderum og udearealer. Fredensborg Kommune ejer Farvergården, men der eksisterer en aftale med Hørsholm Kommune om, at hvis der ikke opnås enighed om brugen af Farvergården, skal bygningen sælges. For at benytte Farvergården skal der indgås en aftale med Hørsholm Kommune om anvendelse af Farvergården til boligplacering af flygtninge. Alternativt skal Hørsholm Kommune købes ud. Eventuel pris for at købe Hørsholm ud er 3.000.000 kr. I forbindelse med eventuel benyttelse af Farvergården til midlertidig boligplacering, kan der optages et lån til finansieringen. Der er jf. Lånebekendtgørelsens § 2 stk. 13 nu automatisk låneadgang til "erhvervelse og indretning af ejendomme til udlejning til beboelse i henhold til integrationsloven". Driftsudgifterne skønnes til årligt ca. 140.000 kr. samt lønudgifter til ejendomsadministration. Med strategien godkendes at der kan indgås lejeaftale med Hørsholm Kommune, såfremt kapacitetsbehovet er der. Eventuelt køb af ejendommen, vil der i givet fald blive fremlagt et særskilt beslutningssag.

4. Mølledammen (6 midlertidige 2-rumsboliger)

Der er aktuelt 5 ledige boliger i Mølledammen, som består af 2-rums boliger. Lejlighedernes indretning gør at de kun er egnede til par eller enlige. Huslejen udgør 8.253 kr. mdl. + indskud 47.470 kr. Boligerne er således ikke relevante økonomisk som permanente boliger til enlige flygtninge. De vil alene kunne anvendes som midlertidige boliger. Anvendelse til midlertidige flygtningeboliger er umiddelbart muligt, hvis anvisningskriterierne ændres. Kriterierne for anvisning til Mølledammen er for nuværende:

- Borgere, der opfylder de gældende kriterier for ældrebolig (funktionstab)
- Seniorer (+55), der ønsker en ældrevenlig bolig

Med vedtagelsen af strategien gives tilsagn om at boligerne på Mølledammen kan anvendes til boligplacering af flygtninge. Hvis der er tale om par vil de blive anvendt som permanente boliger, da to flygtninge vil kunne betale huslejen. Til enlige vil der kun være tale om midlertidig boligplacering. Da det er kommunen der har udgiften til tomgangsleje, vil det være bedst hvis de enten anvendes til 1) ældre indenfor nuværende målgruppe, 2) permanent bolig til flygtningepar eller 3) midlertidig bolig til enlige flygtninge. Der er ikke andre ledige ældreboliger i kommunen.

5. Vandrehjem/hotel/campinghytter (0-20 midlertidige boliger)

Hverken vandrehjem, campinghytter eller hotel er en ideel indkvartering for en nyankommen flygtning. Derfor anvender Fredensborg Kommune kun denne løsning i tilfælde af, at permanente boliger eller andre midlertidige boliger ikke er til rådighed. Samtidig er disse tilbud relativt dyre i forhold til andre midlertidige boliger. De tættest beliggende muligheder i denne kategori er Hotel Sleep2Night i Helsingør, Fredensborg Vandrehjem og hytterne i Nivå Camping.

Hotel Sleep2Night: Kapaciteten på Hotel Sleep2night er 64 værelser med terrasse. Der er selvbetjeningsvaskeri, restaurant, bar/lounge og TV i lobbyen. Kommunen har pt. 8 flygtninge boende på hotellet til 7.500 kr. om måneden. Fratrukket flygtningens egenbetaling er kommunens udgift er 5.378 kr. pr. flygtning. Efterspørgslen på hotelværelser er stigende i sommerperioden, og andre Nordsjællandske Kommuner forventes at byde på værelserne til deres flygtninge. Derfor forventes prisen på et værelse at kunne stige i løbet af 2015.

Nivå Camping: Nivå Camping åbner den 21. marts 2015, hvor alle hytterne er udlejet i højsæsonen. Nivå Camping får 5 mobile homes i april/maj, som Fredensborg Kommune kan byde ind på, hvis de er ledige. Nivå Camping har fra august til november 6 hytter på 16m² med indlagt vand samt 2 luksushytter med vand og bad, som måske kan komme i betragtning til efteråret.

Fredensborg Vandrehjem: Der er ikke aktuelt ledige værelser på Fredensborg Vandrehjem. Ved udgangen af 2015 kan Fredensborg Kommune indgå aftale om eventuelt ledige værelser.

Udgifter til boligplacering af flygtninge

Det øgede behov for boligplacering indebærer øgede udgifter til området. Udgifterne til både permanente og midlertidige boliger er uomgængelige og vil indgå i budgetrevisionen pr. 30/4 2015. Der vil frem mod budgetrevisionen blive regnet på det præcise omfang af merudgifterne, herunder også eventuelle driftsudgifter forbundet med de oplistede forslag til lejeboliger. Det præcise antal flygtninge som kommunen vil modtage kendes endnu ikke. Dette vil også få betydning for udgifternes omfang.

Det nuværende budget til midlertidig boligplacering af flygtninge er på 250.000 kr. i 2015. Det forventes, at der med en forhøjet kvote på 64 flygtninge vil være behov for omkring kr. 1.5 mio. til midlertidig boligplacering i 2015. Herudover kommer eventuelle udgifter til leje/køb af Farvergården samt eventuelle udgifter til renovering.

Den gennemsnitlige udgift for kommunen til midlertidig boligplacering er ca. 5.000 kr. pr. flygtning pr. måned (60.000 kr. pr. år). Der forventes at være ca. 25 i midlertidig boligplacering i 2015.

Økonomien i de forskellige midlertidige boliger fremgår nedenfor:

	Bolig	Ca. husleje inkl. forbrug pr. måned	Egenbetaling fra flygtning pr. måned	Udækket udgift pr. lejer pr. måned*
1	Private boliger	6.000 – 8.000	2.122	4-6.000
2	Ungeboliger Teglgårdsvej	4.545	2.122	2.423
3	Farvergården	Årlig driftsudgift ca. 140.000	2.122	Afhænger af kapacitetsudnyttelse
4	Mølledammen	8.253	2.122	6.131
5	Hotel, vandrehjem og campingplads	9.000**	2.122	6.878

*Beregningerne er behæftet med stor usikkerhed, da de afhænger af mange uforudsigelige faktorer, så som hvor længe boligerne står tomme, og om det er enlige eller par, der flytter ind.

** Prisen forventes at stige fra 7.500 kr. i dag pga. øget efterspørgsel.

Der forventes desuden en udgift til indretning af både permanente og midlertidige boliger, svarende til en kommunal udgift på ca. 150.000 kr. i 2015. Endeligt vil der være en udgift til at administrere de mange boliger, særligt ved eventuel etablering af Farvergården som kommunal udlejning. En vurdering af dette vil ligeledes indgå i budgetrevisionen.

Der er refusionsadgang til udgifter til lejetab og istandsættelse ved fraflytning. Hvis boliger reserveres specielt til flygtninge, så refunderes lejetab før udlejning og istandsættelse ved fraflytning med 100%. Der er dog ikke mulighed for at kommunen afholder udgifter til huslejetab efter udlejning, hvis flygtningen ikke har mulighed for at betale den fulde husleje.

Integrationsministeriet har præciseret, at flygtninge er berettiget til boligstøtte, hvis de er reelle lejere. Der er ikke skelet til, om det er permanent eller midlertidig placering. Der er dog regler for, at boligen skal have eget køkken og toilet – og flygtningen skal være reel lejer. Det er ikke til at konstatere, hvor meget en boligstøtte vil udgøre, da det afhænger af boligen, men det kan forventes at ligge mellem 500 kr. og 1.000 kr. mdl. pr. flygtning.

Mulige langsigtede initiativer til boligplacering

Mulighederne for boligplacering på længere sigt, dvs. fra 2016 og som skal undersøges nærmere er:

Rosings Minde

Såfremt Socialpsykiatrien flytter til en anden lokalitet, antages Rosings Minde at kunne anvendes til enten midlertidige eller permanente boliger. Fredensborg Kommune er lejer af ejendommen. Opsigelsesfristen er 24 måneder. Ejendommen har anvendelsesareal på 264 m² med værelser til 2 par og 3 enlige. Ejendommen er fredet med tinglyst bevaringsdeklaration.

Kridthuset

Denne mulighed afsøges i dialog med Gentofte kommune, der ejer ejendommen. Der vil blive taget kontakt til Gentofte Kommune om eventuel udlejning.

Alexandra House

Huset, der i dag rummer ungdomsklubben Alexandra House, kan eventuelt ombygges til midlertidig boligplacering.

Bevilling

Udgifterne til både permanente og midlertidige boliger er uomgængelige og vil indgå i budgetrevisionen pr. 30/4 2015. Der vil frem mod budgetrevisionen blive regnet på det præcise omfang af merudgifterne, herunder også

eventuelle driftsudgifter forbundet med de oplyste forslag til lejeboliger. Det præcise antal flygtninge som kommunen vil modtage kendes endnu ikke. Dette vil også få betydning for udgifternes omfang. Den forventede merudgift til midlertidig boligplacering af flygtninge udgør ca. 1,5 mio. Herudover kommer eventuelle udgifter til leje af Farvergården samt eventuelle udgifter til renovering.

Kompetence

Byrådet.

INDSTILLING

1. At Byrådet godkender den fremlagte model for permanent og midlertidig boligplacering af flygtninge.
2. At Byrådet godkender, at administrationen arbejder videre med en vurdering af udgifterne ved en lånefinansiering af Farvergården.
3. At Byrådet godkender, at de øvrige uomgængelige udgifter til boligplacering medtages ved budgetrevisionen pr. 30/4 2015.
4. At Byrådet godkender, at anvisningskriterier for Mølledammen og kommunens anvisning i Egedalsvænge ændres, således at de i det beskrevne omfang kan anvendes til flygtninge.

BESLUTNING I SOCIAL- OG SENIORUDVALGET DEN 16-03-2015

Anbefaler administrationens indstilling.

BESLUTNING I ØKONOMIUDVALGET DEN 23-03-2015

Økonomiudvalget anbefaler administrationens indstilling, idet det præciseres 1) at administrationen bemyndiges til at indgå aftaler med de almene boligorganisationer, også ud over den almindelige 25% anvisning og 2) at Social- og Seniorudvalget forelægges en orientering om de indgåede aftaler.

Punkt 88: Orientering om frikommuneforsøg og godkendelse af frikommunevedtægt

14/36136

Bilag

Evaluering af frikommuneordningen_Kort rapport.pdf

Frikommunevedtægt, november 2014.pdf

Orientering om frikommuneforsøg og godkendelse af frikommunevedtægt

Beslutningstema

Byrådet skal orienteres om frikommuneforsøget og godkende opdateret frikommunevedtægt.

Sagsfremstilling og økonomi

Status

Fredensborg Kommune har nu været frikommune siden 2012, og forsøgene har været i drift 1-2 år.

Løbende interne og eksterne forandringer betyder, at nogle forsøg i vidt omfang bliver gjort mulige gennem almen lovgivning eller at forsøgene ikke længere giver mening. Derfor ønsker administrationen at afbryde følgende to forsøg under følgende udvalg:

Økonomiudvalget:

Udstedelse af registreringsbeviser

Frikommuneforsøget nedlægges, da den opgave, forsøget omhandler, netop er overgået til International Citizen Service ved Københavns Kommune, jf. beslutning i Økonomiudvalget d. 22. september 2014.

Arbejdsmarkeds- og Erhvervsudvalget:

Et fleksibelt og individuelt kontaktføreløb

Kontanthjælpsreformen har bidraget til, at der er givet øget fleksibilitet i planlægningen af samtaler. Det vil sige, at indholdet i frikommuneforsøget er gjort lovgivningsbestemt for kontanthjælpsmodtagere. Det gælder både ledige over og under 30 år. Det betyder, at forsøget i praksis siden 1. januar 2014 anvendes i alle kontaktføreløb.

Igangværende og afbrudte/afsluttede forsøg kan ses i vedlagte opdaterede frikommunevedtægt.

Forlængelse af frikommuneperiode

Lovforslag vedr. forlængelse af frikommuneperioden blev vedtaget af folketinget d. 11. december 2014. Med lovændringen vil det være muligt at fortsætte forsøgene frem til 1. juli 2017. Formålet er, at frikommunerne ikke behøver at afslutte forsøg, som folketinget senere gør mulige gennem almene lovændringer. Lovændringen betyder *ikke*, at det bliver muligt at søge om nye forsøg.

Det medfører, at byrådet i 2016 kan vælge at lade eksisterende frikommuneforsøg fortsætte frem til 2017. Det anbefales, at lovændringen håndteres ved, at administrationen, på baggrund af evalueringen af forsøgene, som foreligger i 1. kvartal 2016, indstiller til byrådet, hvilke forsøg der bør fortsætte frem til juli 2017, og hvilke der afbrydes. Se tidsplan nedenfor.

Midtvejsevaluering af frikommuneordningen

KL og Økonomi- og Indenrigsministeriet har bedt Rambøll Management Consulting og BDO Consulting om at gennemføre en evaluering af frikommuneordningen. En midtvejsevaluering er blevet gennemført i efteråret 2014 gennem etablering af database over forsøg, interviews i ministerier og kommuner, og surveys. Midtvejsevalueringen blev offentliggjort i december. En kort version af rapporten er vedlagt.

Udvikling

Rapporten konkluderer, at de ni frikommuner er gået meget aktivt ind i frikommuneordningen. Der er således udviklet og ansøgt på i alt 594 forsøg. Fredensborg Kommune har leveret 89 af disse forsøg, kun overgået af Odense og Viborg. Der er dog store forskelle mellem de kommunale sektorområder. Kommunerne har især benyttet ordningen til at søge om forsøg på beskæftigelsesområdet – 29 % af de samlede antal forsøg er således fra beskæftigelsesområdet. Derudover har især teknik, miljø og trafik samt skolesektoren benyttet sig af ordningen. Forsøgene har dels fokus på procesforenkling, men der også mange forsøg, der vedrører undtagelser eller muligheder ift. lovgivningens materielle indhold, fx hjemmel til at tilbyde nye services til borgerne.

Midtvejsevalueringen påpeger, at der særligt for de vidtrækkende forsøg var behov for en tydeligere

forventningsafstemning og eksplicitering af statens ambitioner både indadtil ift. de forskellige ministerier, såvel som udadtil ift. de deltagende kommuner.

Ansøgning og godkendelse

Rapporten viser, at 70 % af forsøgene er helt eller delvist imødekommet. Fredensborg Kommune har fået 65 forsøg imødekommet. Dog påpeges det af både kommuner og ministerier, at mange forsøg er blevet godkendt med mange betingelser, der vanskeliggør indfrielsen af målsætningerne bag forsøget. 155 forsøg har fået afslag. Fredensborg har fået 19 afslag, svarende til 21 %. Det er relativt lavt ift. fx Odsherred der med 52 % har den største procentdel afslåede forsøg. Det er især de meget vidtgående forsøg, der er blevet givet afslag på, selvom der også peges på, at en for snæver og formalistisk tilgang til sagsbehandling i nogle ministerier har ført til afslag. Rapporten peger desuden på, at der i nogle tilfælde har været en meget lang sagsbehandling, og at nogle afgørelser ikke har været klare nok.

Implementering

Midtvejsevalueringen viser, at det langt fra er alle godkendte forsøg, der er blevet igangsat. På nuværende tidspunkt er der i alt 248 aktive forsøg ud af de oprindelige 594. De primære årsager her til er, at forsøget kan godkendes inden for gældende lovgivning, eller at forsøget efterfølgende er lovliggjort af ny lovgivning fx som følge af beskæftigelses- og skolereformer. I nogle tilfælde skyldes det dog også, at forsøget kun er blevet delvist godkendt og derfor ikke blev vurderet interessant at iværksætte eller som følge af en manglende parathed/prioritering fra kommunens side. Fredensborg har 27 ikke-aktive godkendte forsøg svarende til 21 %. Det er relativt højt ift. de øvrige kommuner, men skyldes især, at der er vedtaget ny lovgivning, som har lovliggjort forsøgene. Midtvejsrapporten konkluderer, at der generelt er et stort frafald, og dermed et relativt stort potentiale hvad angår frikommuneordningens samlede effektivitet.

Foreløbige resultater

Hovedparten af de igangsatte forsøg i de ni frikommuner vurderes positivt. 50 % af de forsøgsansvarlige vurderer, at forsøgene i meget høj eller høj grad har realiseret de opstillede målsætninger for forsøget. 64 % vurderer, at det enkelte forsøgsprojekt i meget høj grad eller i høj grad er relevant for landets øvrige kommuner. Der er dog en væsentlig variation i målopnåelse på tværs af kommuner. Seks ud af ni frikommuner (Fredensborg, Vejle, Odense, Viborg, Gentofte, Gladsaxe) vurderer således at der på konkrete områder i høj grad er skabt målopnåelse ift. frikommuneevalueringens målsætninger, mens tre ud af ni (Odsherred, Vesthimmerland og Fredericia) kun i begrænset omfang eller slet ikke oplever, at ordningen har realiseret sine målsætninger.

Vurderingerne er kun foreløbige og bygger primært på kommunernes vurdering. Det fremhæves dog fra statsligt hold, at frikommuneordningen i en række tilfælde har haft positiv indflydelse på ny ressortlovgivning som følge af inspiration fra forsøgsansøgningerne.

Slutevaluering

Rambøll og BDOs slutevaluering gennemføres fra maj til oktober 2016 og består dels af en analyse af frikommuneordningens resultater ift. ordningens formål baseret på oplevede ændringer og gevinster blandt medarbejdere, ledere og politikere, dels en analyse af forsøgenes resultater ift. egne formål, blandt andet baseret på kommunernes egne forsøgs evalueringer.

Intern evaluering

Frikommunernes egne evalueringer af frikommuneforsøgene skal færdiggøres ved udgangen af 1. kvartal 2016. Krav til evaluering fremgår i 'Lov om offentliggørelse og evaluering af forsøg i frikommuner'. Frikommunernes egne evalueringer skal også anvendes i Rambøll og BDO's slutevaluering.

Afslutningskonference

Fredensborg Kommune er gået i dialog med Økonomi- og Indenrigsministeriet, KL og de øvrige frikommuner om at afholde en afsluttende frikommunekonference i Fredensborg Kommune.

Konferencen kan bruges til at fremvise resultater fra frikommuneforsøgene, og lave anbefalinger til folketinget ift. lovændringer. Målgruppen kan være borgmestre, byråd, direktører og ledere fra de øvrige frikommuner, samt andre

interesserede kommuner, relevante fagministerier og folketingsmedlemmer, herunder især kommunaludvalget.

Tidsplan

November 2015 – marts 2016	Intern evaluering af forsøg
1. april 2016	Evalueringsrapport samt anbefalinger vedr. videreførelse af forsøg forelægges direktionen
Medio- ultimo april 2016	Udvalg og byråd forelægges evaluering og tager stilling til, hvilke forsøg der videreføres.
Maj-oktober 2016	Rambøll og BDO gennemfører tværgående slutevaluering
Medio oktober 2016	Evt. afslutningskonference i Fredensborg Kommune
November-juli 2017	Folketinget vedtager evt. lovændringer til at imødekomme forsøg.

Bevilling

Sagen har ingen bevillingsmæssige konsekvenser.

Kompetence

Byrådet.

Kommunikation

Frikommunevedtægten er at finde på fredensborg.dk. Derudover orienteres om frikommuneforsøgene på medarbejderportalen.

INDSTILLING

1. At byrådet tager orienteringen til efterretning.
2. At byrådet godkender frikommunevedtægten.

BESLUTNING I ARBEJDSMARKEDS- OG ERHVERVSUDVALGET DEN 05-02-2015

Anbefaler administrationens indstilling.

BESLUTNING I ØKONOMIUDVALGET DEN 23-03-2015

Anbefaler Arbejdsmarks- og Erhvervsudvalgets indstilling.

Punkt 89: Orientering

Orientering

BESLUTNING I ØKONOMIUDVALGET DEN 23-03-2015

- Orientering om drøftelse i konstitueringspartierne
- Orientering om gave til Hendes Majestæt Dronningen
- Fakkeltog
- Orientering om møde med Hørsholm vedr. flygtningesituationen
- Orientering om støtte fra Landsbyggefonden
- Henvendelse fra ministeriet fra By, Bolig og Landdistrikter
- Kommende Økonomiudvalgsmøde ledes af viceborgmesteren, da borgmesteren har afbud.

Punkt 90: Sager behandlet på lukket møde

Sager behandlet på lukket møde

Sagsfremstilling og økonomi

Sag nr. 91 "Salg af Niverødgården 2"

Sag nr. 92 "Eventuelt salg af grund/ejendom til Kokkedal Ungdoms- og Kulturforening"

Sag nr. 93 "Fase 1 – Udmøntning af bygningsanalyse: Optioner for bygningsoptimering på kultur- og fritidsområdet"

Sag nr. 94 "Ansøgning om alkoholbevilling, bestyrergodkendelse og udvidet åbningstid"

Sag nr. 95 "Udtalelse til Statsforvaltningen om skolebefordring"

Sag nr. 96 "Salg af fast ejendom"

Sag nr. 97 "Antenneanlægget i Fredensborg By og Humlebæk"

Sag nr. 98 "Humle Bio – forlængelse af forpagtningsaftale"

Sag nr. 99 "Forpagtningsaftale Lagunen"

BESLUTNING I ØKONOMIUDVALGET DEN 23-03-2015

Sag nr. 91 "Salg af Niverødgården 2"

Økonomiudvalget anbefaler administrationens indstillinger.

Sag nr. 92 "Eventuelt salg af grund/ejendom til Kokkedal Ungdoms- og Kulturforening"

Et flertal af Økonomiudvalget besluttede for så vidt angår indstillingens punkt A, at der arbejdes videre med salg af en grund, som sendes i offentligt udbud. Økonomiudvalget besluttede at anmode administrationen om at arbejde videre med forslag 1.

Sag nr. 93 "Fase 1 – Udmøntning af bygningsanalyse: Optioner for bygningsoptimering på kultur- og fritidsområdet"

Økonomiudvalget godkender administrationens indstillinger, dog således at høringsfristen forlænges til 20. maj 2015.

Sag nr. 94 "Ansøgning om alkoholbevilling, bestyrergodkendelse og udvidet åbningstid"

Økonomiudvalget godkender administrationens indstillinger.

Sag nr. 95 "Udtalelse til Statsforvaltningen om skolebefordring"

Et flertal af Økonomiudvalget anbefaler administrationens indstilling.

Sag nr. 96 "Salg af fast ejendom"

Økonomiudvalget godkender administrationens indstillinger.

Sag nr. 97 "Antenneanlægget i Fredensborg By og Humlebæk"

Økonomiudvalget godkender administrationens indstillinger.

Sag nr. 98 "Humle Bio – forlængelse af forpagtningsaftale"

Økonomiudvalget godkender Kulturudvalgets indstilling.

Sag nr. 99 "Forpagtningsaftale Lagunen"

Økonomiudvalget godkender Fritids- og Idrætsudvalgets indstillinger.