

# REFERAT Infrastruktur- og Teknikudvalget d. 04-06-2018

**Mødedato** Mandag d. 04. juni 2018 kl. 17:30

**Mødested** Lilletrommen

**Mødedeltagere** Freja Brabæk Kristensen (O), Carsten Nielsen (A), Cømert Sonsuz (A), Lars Simonsen (B), Charlotte Bie (I) (Fravær), Lars Egedal (V), Thomas Elgaard (V)

## Indholdsfortegnelse

Godkendelse af dagsordenen.....	3
Træffetid.....	4
Udligning af udsving i den årlige udgift til vintertjeneste.....	5
Trafikal løsning omkring Humlebæk Skole, Solvangsvej og HumleBio.....	7
Ligebehandling af boligveje.....	9
Godkendelse af trafiksikkerhedsmæssige forbedringer i lokaltrafikområde 7.....	12
Boserupvej 601 - Kollektiv varmforsyning af Pleje- og rehabiliteringscenter.....	15
Blomster i Jernbanegade, Fredensborg bymidte.....	18
Busvej til nyt plejecenter.....	19
Udkast til delegationsplan 2018 - 2021.....	22
Analyse af tilstand på vej- og stiområdet.....	26
Sager behandlet på lukket møde den 4. juni 2018.....	29
Orientering per 4. juni 2018.....	30
Sager på vej per 4. juni 2018.....	31
Evaluerings af tilbud på drift og vedligeholdelse samt modernisering af vejbelysning.....	32

## **Punkt 49: Godkendelse af dagsordenen**

### **Beslutning i Infrastruktur- og Teknikudvalget den 04-06-2018**

Dagsordenen godkendt.

Sag nr. 63 ”Evaluering af tilbud på drift og vedligeholdelse samt modernisering af vejbelysning” ændrer status fra lukket til åben.

Charlotte Bie (I) deltog ikke i mødet.

## **Punkt 50: Træffetid**

**Beslutning i Infrastruktur- og Teknikudvalget den 04-06-2018**

Ingen mødt.

# Punkt 51: Udligning af udsving i den årlige udgift til vintertjeneste

18/10075

## Beslutningstema

Beslutning om ny økonomimodel til håndtering af årlige variation i udgiften til vintertjeneste.

## Sagsfremstilling og økonomi

Indsatsen styres af vinterregulativet

Ansvar for vintertjenesten er overdraget til Nordsjællands Park og Vej ved selskabets dannelse pr. 1. januar 2014.

Omfanget af indsatsen for vintertjeneste er beskrevet i et Vinter- og Renholdelsesregulativ gældende for både Fredensborg og Helsingør Kommuner. Regulativet omfatter de kommunale veje, stier og pladser mv. i de 2 kommuner, og er vedtaget af Plan-, Miljø- og Klimaudvalget den 16. august 2016 og af Nordsjællands Politi den 31. maj 2016.

Vintertjenesten finansieres af Fredensborg kommune inden for politikområde 3, Veje og Trafik. NSPV anslog i notat af 30. juni 2016 at udgiften til at opretholde serviceniveauet beskrevet i vinterregulativet, sandsynligvis vil ligge på ca. 6,3 mio. kr. pr. år. Der er i forlængelse heraf afsat 6,5 mio. kr/år til vintertjenesten inden for politikområde 3. Driftsbudgettet til vintertjeneste der varetages af NSPV ligger udover det almindelige driftsbudget på politikområde 3.

Udgiften varierer fra år til år

Udgiften til vintertjeneste vil, uagtet budgettet, variere fra år til år som konsekvens af variation i vejret og dermed antallet af gange der skal sneryddes og saltes det enkelte år. Der vil derfor sjældent være balance mellem budget og forbrug i det enkelte år. Nogle år overskrides budgettet, andre år bruges færre penge end budgetteret. Ideelt set vil over- og underforbrug udlignes over en længere årrække, svarende til niveauet på de afsatte 6,5 mio. kr.

Indsatsen med vintertjeneste sker frem til 31. december, og den konkrete udgift kendes derfor først i januar/februar det efterfølgende år, når de sidste fakturaer fra vognmænd m.m. er betalt. Derfor er det ikke muligt at optage budgetvariationer i det igangværende år inden for det øvrige driftsbudget på politikområde 3.

Der kan mellem år være væsentlige udsving, og det er derfor vanskeligt at optage budgetvariationen i det i efterfølgende år, hvor hovedparten af midlerne er kontraktbundne eller disponeret til planlagte udgifter.

Det fremgår af den aftalte styringsmodel med NSPV at:

”Den samlede udgift vil afhænge dels af det fastsatte serviceniveau og del af vejret. Ved et mindreforbrug på områder tilbageføres overskuddet til de to kommuner ved regnskabsårets afslutning på baggrund af en konkret aftale. Ved merforbrug gives NSPV en tillægsbevilling. Ved tegn på merforbrug vedrørende sneryddning skal NSPV så tidligt som muligt orientere de to kommuner. Dette skal give mulighed for en drøftelse af serviceniveauet med henblik på en evt. justering heraf, således at udgifterne kan bringes ned.”

Model for udligning af årlige af udsving

Tidligere model

Tidligere har budgettet til vintertjeneste ligget på en konto med 0 pct. overførsel mellem årene, hvilket betyder at mer- eller mindreforbrug i hvert år blev udlignet via kassen. Det har i praksis betydet, at de år hvor vintertjenesten er blevet dyrere end budgettet, er den øgede udgift finansieret af kassen, og de år hvor udgiften har været lavere end budgetteret, er der lagt penge i kassen.

Efter der er vedtaget en ny økonomipraksis i kommunen benyttes konti med 0 pct. overførsel ikke længere. De almindelige budgetkonti giver mulighed for +/- 3 pct. overførsel, mens særlige projektkonti eller lign. kan etableres med 100 pct. overførsel. Da der er indført en ny praksis skal der derfor findes en ny model for vintertjenesten. 100 pct. overførsel benyttes til betingede bevillinger, hvilket vil sige, at bevilling og overførsel kun kan anvendes til det specifikke vedtagne formål.

Forslag til ny model

Administrationen foreslår at det årlige udsving i udgiften til vintertjenesten omfattes af muligheden for 100 pct. overførselsadgang mellem budgetårene. Det indebærer at det fulde mer-/mindreforbrug overføres til næste år i forventning om at budgettet hviler i sig selv over en årrække. Det øvrige budget på politikområde 3, forbliver på den gældende +/-3 pct. overførselsadgang og påvirkes således ikke af udsving i udgiften til vintertjeneste.

Administrationen foreslår, at såfremt der over en årrække akkumuleres stort overskud på kontoen til vintertjeneste, lægges dette i kassen. Dette vil i givet fald blive håndteret i en budgetrevision. Hvis der mod forventning akkumuleres en stort underskud, fremlægges en særskilt sag herom.

Fra 2017 blev der overført et mindreforbrug på vintertjenesten på 0,5 mio. kr. inden for politikområde 3. Administrationen foreslår at dette beløb flyttes til vintertjenestens budget ved kommende budgetrevision.

Ændringen fra 3 pct. til 100 pct. overførselsadgang foreslås gennemført i forbindelse med den kommende budgetrevision per 30. juni 2018.

## **Bevilling**

Da de bevillingsmæssige ændringer gennemføres med budgetrevisionen per 30. juni 2018, har nærværende sag ingen bevillingsmæssige konsekvenser.

## **Kompetence**

Infrastruktur og Teknikudvalget.

## **Indstilling**

1. At den foreslåede økonomimodel for vintertjeneste beslattes.
2. At de bevillingsmæssige konsekvenser medtages i budgetrevisionen per 30. juni 2018.

## **Beslutning i Infrastruktur- og Teknikudvalget den 04-06-2018**

Godkender administrationens indstillinger.

# Punkt 52: Trafikal løsning omkring Humlebæk Skole, Solvangsvej og HumleBio

18/12890

## Beslutningstema

Beslutning af løsninger til forbedring af trafikikkerheden ved og omkring Humlebæk Skole på Gl. Strandvej samt finansiering heraf.

## Sagsfremstilling og økonomi

### Baggrund

Udvalget for Infrastruktur og Trafik (TIU) behandlede den 26. september 2017 en sag om trafikken ved Humle Bio og besluttede at bede administrationen undersøge og vurdere mulige løsninger på kort og lang sigt, med henblik på politisk behandling primo 2018.

Administrationen har desuden tidligere været i dialog med Institutionerne på Solvangsvej og skolen om trafikforholdene. TIU foreslog en samlet løsning i området.

Problemerne omkring biografen omfattede hovedsagligt parkering og af- og påsætning – især ved børnefilmarrangementer. Problemerne omkring Solvangsvej omfatter især børnenes trafik mellem skolen og institutionerne som indebærer krydsning af Øresundsvej kombineret med forældrenes kørsel i bil til og fra institutionerne.

I 2012 behandlede Miljø – og Teknikudvalget forslag til trafikale foranstaltninger som følge af skoleomlægningen. Der blev afsat midler til en række mindre tiltag som er gennemført, herunder eksempelvis sikring af rundkørslen på Humlebæk Strandvej.

Finansiering af en helhedsløsning med parkeringspladser mm. for 1,9 mio. kr. blev videresendt til budgetforhandlinger. Til budgetforhandlingerne blev der ikke afsat midler til etablering af helhedsløsningen.

Der er i driftsbudgettet på politikområde 3 i 2018 budgetteret med 0,4 mio. kr. til trafikale forbedringer omkring skoler.

### Den nuværende situation

Administrationen modtager forsat flere henvendelser fra borgere, brugerne og ansatte om trafikforholdene på stedet. Udfordringerne de har observeret i området, suppleret med en besigtigelser fra administrationen kan opsummeres til:

- Interne trafikale forhold
  - Trafik mellem skole og SFO
  - Blandede trafikarter i parkeringsområdet og afsætningsområde Blandede trafikarter til og fra institutionerne på Solvangsvej og Øresundsvej
- Afsætning af børn
  - Andelen af børn der køres til skole/institution er forøget, da der er relativt flere yngre børn.
- Parkeringsudfordringer
  - På Solvangsvej og Øresundsvej er bilerne parkeret så u hensigtsmæssigt, at leverandørerne angiveligt ikke kan levere deres varer til institutionerne.
  - \*  
\_U hensigtsmæssig parkering på Øresundsvej, da der er for få pladser til området. Især efter Humle Bio er blevet endnu mere aktiv som en skole – og fritidsbiograf.

## Den tidligere behandlede helhedsløsning

Sagen er vedlagt en situationsplan visende til tidligere behandlede helhedsløsning som omfatter:

- Etablering/tydeliggørelse af kys & kørsel på Øresundsvej + kampagne, der er estimeret til 70.000 kr.

- Etablering af ny p – plads til 25 biler på skolens grønne areal med overkørsel til Øresundsvej estimeret til 700.000 kr.
- Solvangsvej omdannes til en sivegade med lav hastighed og en del af parkeringspladsen bevares. Den sidste del indrettes til cykel p-pladser. Estimeret til 350.000 kr. Alternativt lukkes Solvangsvej for bilkørsel efter overkørslen til den sidste beboer på vejen. Denne løsning forudsætter at den ny p-plads etableres. Estimeret omkostning til lukningen 150.000 kr.
- De samlede omkostning vil dermed være 0,9 – 1,1 mio. kr. afhængigt af om Solvangsvej omdannes til en sivegade eller lukkes.
- Etablering af den samlede helhedsløsning vil øge parkeringsudbuddet i området og dermed muliggøre en fredeliggørelse af Solvangsvej og reducere problemerne i relation til Humle Bio.

Et alternativ til helhedsløsningen kan være alene at etablere/tydeliggøre kys-og-kør suppleret med en kampagne, samt at trafiksanere Solvangsvej så generne fra biltrafikken opleves som mindre og farten dæmpes. Denne løsning forventes at kunne etableres for 0,4 mio. kr. svarende til midlerne disponeret i driftsbudgettet. Løsningen imødekommer ikke parkeringsbehovet i området. Trafiksaneringen sker med inddragelse af forældre og institutionerne på Solvangsvej i planlægningsfasen.

## Bevilling

Sagen har ingen bevillingsmæssige konsekvenser.

## Kompetence

Infrastruktur- og Teknikudvalget.

## Indstilling

1. At etablere/tydeliggøre kys-og-kør suppleret med en kampagne, samt at trafiksanere Solvangsvej så generne fra biltrafikken opleves som mindre og farten dæmpes.
2. At udgift til løsningen afholdes inden for driftsmidlerne på politikområde 3.

## Beslutning i Infrastruktur- og Teknikudvalget den 04-06-2018

Godkender administrationens indstilling med den tilføjelse, at kys-og-kør skal kunne benyttes som parkeringsplads uden for skoletiden.

## Bilag

Situationsplan fra 2012 med udpegning af løsningerne.pdf

## Punkt 53: Ligebehandling af boligveje

18/6752

### Beslutningstema

Udvalget skal beslutte, hvilke scenarier for op- og nedklassificering af boligveje i kommunens bysamfund, som administrationen skal undersøge nærmere med henblik på ligebehandling.

### Sagsfremstilling og økonomi

Den 4. april 2018 blev Infrastruktur- og Teknikudvalget præsenteret for plan for behandling af sagen ”Ligebehandling af boligveje”, med henblik på at harmonisere vejstatus på boligveje i Kommunen.

På baggrund heraf redegøres i denne dagsorden for, hvilke love der gælder for henholdsvis offentlige veje og private fællesveje samt hvordan man kan ændre deres status. Herudover er der en gennemgang af kommunens vejssystem. Dagsordenens indhold er uddybet i de vedlagte notater.

Formålet med notaterne er at give indsigt i, hvad der lovmæssigt gælder for kommunens veje samt danne grundlag for at beslutte i hvilken retning udvalget ønsker at administrationen skal arbejde ift. eventuel opklassificering eller nedklassificering af boligveje i kommunen. Administrationen har opstillet forslag til to scenarier, som kan danne udgangspunkt for konkrete beregninger og vurderinger af økonomi, jura, praktisk gennemførelse mm.

#### Kommunens vejssystem

Der findes tre forskellige typer veje som kommune på forskelligvis lovmæssigt administrerer: offentlige veje, private fællesveje og private veje. Kommunen består af ca. 240 km offentlige veje og ca. 60 km private fællesvej.

Offentlige veje er veje, som i kommunens vejfortegnelse fremgår som offentlige. Kommunen kan administrere vejene som ejer og ud fra bestemmelserne i Lov om offentlige veje (Vejloven). Det er således kommunen der alene bestemmer, hvordan disse veje skal være indrettet og borgere kan derfor, ifølge Vejloven, kun i begrænset omfang ansøge om at bruge vejen til andre formål end færdsel. Det er kommunen, der som udgangspunkt står for vedligeholdelse af vejene, men anlæggelsen af nye veje kan pålægges eventuelle udviklere. En nærmere beskrivelse af ansvar ses i ”Notat - Vejtyper”

Private fællesveje er de veje, som ikke er offentlige, men stadig benyttes af mere end en grundejer. I forhold til benyttelsen og indretningen af disse veje er kommunen myndighed. Kommunens rolle er derfor at påse bestemmelserne i Lov om private fællesveje (Privatvejsloven), behandle ansøgninger fra brugere af vejen, samt at udstede eventuelle påbud. Det er de tilgrænsende grundejere, der står for vedligeholdelsen af vejen samt anlæggelse af nye veje. En nærmere beskrivelse af ansvar ses i ”Notat - Vejtyper”

Private veje er veje, som kun benyttes af én ejer, og som alene ligger på den samme ejers grund. Vejene er kun i begrænset omfang omfattet af Privatvejsloven og kommunen har derfor ikke meget med de private veje at gøre. Private veje ses ofte ved lejligheder, ejerlejligheder, og andelsboliger, hvor det er en forening eller udlejer som ejer den grund som bolighederne og vejen ligger på. Kommunen kan ikke bestemme i hvilken stand disse veje skal være og kan ikke opklassificere dem uden enten en aftale eller en ekspropriation. En nærmere beskrivelse af ansvar ses i ”Notat - Vejtyper”.

#### Opklassificering eller nedklassificering

Overordnet er der to forskellige retninger der kan arbejdes videre med, i forhold til en harmonisering af vejstatus på boligveje i kommunen. Udvalget kan enten vælge at der skal arbejdes med nedklassificering af offentlige boligveje eller opklassificering af private fællesveje.

En nedklassificering (se bilag ”Notat – op-nedklassificering”) vil være forbundet med mange umiddelbare udgifter såsom udarbejdelse af tilstandsrapporter, renovering af veje og matrikulære ændringer. På længere sigt vil kommunen dog kunne spare udgifter til løbende drift og vedligeholdelse af vejene.

En opklassificering vil også være forbundet med nogle umiddelbare udgifter til at foretage de matrikulære ændringer. På sigt vil en opklassificering give kommunen en forøget udgift til drift og vedligeholdelse.

Det er vanskeligt at fastsætte udgifter og besparelser generelt, da det kræver en detaljeret og uafhængig gennemgang af vejene. Derfor foreslår administrationen, at der besluttet nogle konkrete scenarier for op- og nedklassificering, som

administrationen kan vurdere konkret i forhold til udgifter, implementering, ligebehandling mm.

Administrationen foreslår følgende to konkrete scenarier:

1. Alle boligveje som ikke er stamveje nedklassificeres fra offentlige til private fællesveje. Nedklassificeringen sker gradvist over de næste 12 år.

2. Alle private fællesveje og stier, hvis hovedformål er færdsel opklassificeres til offentlige veje.

Det vil sige at områder hvis hovedformål er parkering, opholds og legeområder, rekreative aktiviteter eller andre fællesformål som ikke er tilknyttet færdsel ikke opklassificeres. Processen sker på frivillig basis, hvor grundejere kan bede kommunen om at overtage deres vej. Kommunen vil stille krav til vejenes tilstand ved overtagelse, såsom afvanding og belægningens kvalitet.

De to scenarier er udvalgt ud fra at de vurderes mulige at administrere ud fra fremadrettet og ud fra en række praktiske hensyn.

Scenarie 1 er et eksempel på en model, hvor de veje som nedklassificeres til private fællesveje, er de veje som grundejerne direkte har adgang til. Øvrige boligveje forbliver offentlige.

Scenarie 2 er et eksempel på en model, hvor de områder, som ikke har trafikal betydning og som grundejerne kan have en interesse i at kunne bestemme over, bibeholdes som private fællesveje. Øvrige boligveje opklassificeres til offentlige veje. Scenarie 2 vil dermed være dyrere for kommunen end scenarie 1.

Udvalget kan desuden vælge ikke at gennemføre en harmonisering. Dette vil i udgangspunktet være lovligt, da der ikke er noget krav om at kommunen harmoniserer forskellig vejstatus, som følge af skiftende praksis. Hvis man vælger ikke at harmonisere anerkendes denne historisk betingede forskel fremadrettet.

Den videre proces

Administrationen vil ud fra udvalgets beslutning om, hvilke scenarier der skal undersøges nærmere, gennemføre konkrete beregninger og vurderinger af økonomi, jura, praktisk gennemførelse mm.

## **Bevilling**

Sagen har ingen bevillingsmæssige konsekvenser.

## **Retsgrundlag**

Lov om offentlige veje

Lov om private fællesveje

## **Kompetence**

Infrastruktur- og Teknikudvalget.

## **Indstilling**

1. At administrationen arbejder videre med at analysere de forventede udgifter forbundet med implementering, fremtidig drift og vedligeholdelse mm., i forhold til de beskrevne to scenarier.

## **Beslutning i Infrastruktur- og Teknikudvalget den 04-06-2018**

Godkender administrationens indstilling, dog således at scenarie 1 erstattes med et nul-scenarie svarende til status quo situationen.

## **Bilag**

Kommunens vejssystem

Notat - vejtyper

Notat - op-nedklassificering

# Punkt 54: Godkendelse af trafikikkerhedsmæssige forbedringer i lokaltrafikområde 7

18/2639

## Beslutningstema

Godkendelse af trafikikkerhedsmæssige forbedringer i lokaltrafikområde 7 – farttilpasning på landet

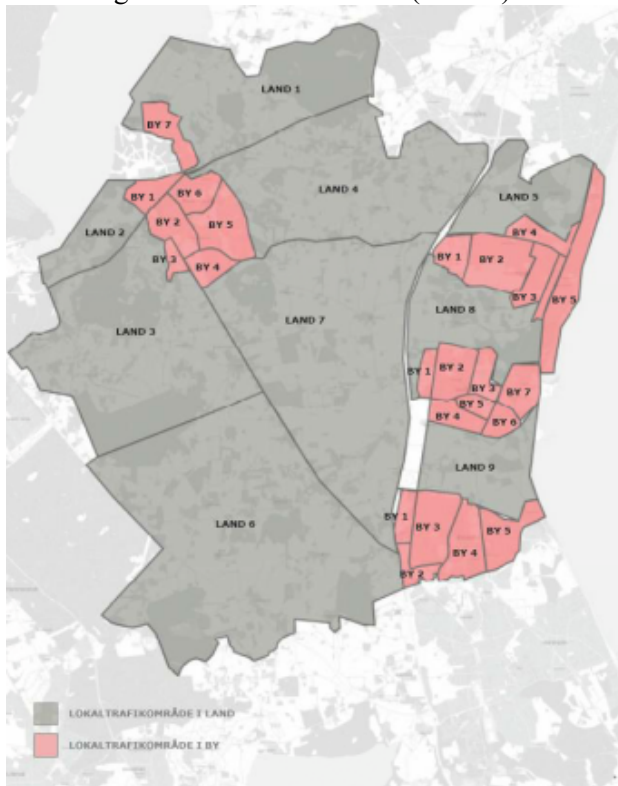
## Sagsfremstilling og økonomi

### Baggrund

I ”Handlingsplan for Mobilitet og Infrastruktur 2018-2021” er ”Farttilpasning på landet” udpeget som én ud af 26 indsatser, der skal arbejdes med i perioden.

Handleplanen er vedtaget af Plan, Miljø- og Klimaudvalget d. 30. november 2017 og gennemgået af Infrastruktur- og Teknikudvalget d. 7. februar 2018.

På møde i Infrastruktur- og Teknikudvalget d. 28. februar 2018 blev udvalget orienteret om processen for indsatsen ”Farttilpasning på landet”, hvor udvalget inden sommerferien skulle godkende forslag til trafikikkerhedsmæssige forbedringer i lokaltrafikområde 7 (Land 7).



På baggrund af dialog med borgere og interessenter, er der kommet forslag til konkrete trafikikkerhedsmæssige forbedringer, inkl. landsbyerne Vejenbrød og Langstrup.

### Gennemført dialogforløb

I samarbejde med Langstrup landsbylaug og Vejenbrød landsbylaug, er der afholdt et vej møde i hver landsby. Til begge vej møder var der en byvandring for at få en dialog om de konkrete trafikale forhold i landsbyerne. Der var et fint fremmøde, og der deltog både hundeluffere og landmænd. Der var et deltagerantal på ca. 15 og 28 deltagere, og til begge møder var der en konstruktiv og positiv stemning.

Formålet med vej møderne var at udpege og klarlægge lokale trafikale udfordringer, samt indhente forslag til konkrete løsninger. Beboernes konkrete input skabte en ny dialog beboere imellem og gav et godt udgangspunkt til administrationens videre arbejde med konkrete forbedringer.

Særskilt med vej møderne har administrationen afholdt et møde med Nordsjællands Landboforening og et møde med en interessentgruppe for ridestier i kommunen.

På baggrund af konkrete input har administrationen udarbejdet foreløbige beskrivelser af trafikikkerhedsmæssige forbedringer, som er blevet forelagt begge landsbylaug og tilrettet efterfølgende.

### Veje udenfor landsbyer

Der er mange ryttere og rideskoler i lokaltrafikområde 7, hvor de primære destinationer er Knurrenborg Vang og Langstrup Mose. Derudover har Langstrupstien et forløb gennem området.

Området er også populært for motionscyklister. Da Ironman har et forløb gennem Langstrup landsby, er der mange cyklister, der træner på vejene.

De forskellige foreslåede foranstaltninger drejer sig om:

- Nedsættelse af hastighed udenfor byzone fra 80 km/t til 60 km/t på Langstrupvej, Digelsvej og Lønholtvej.
- Nedsættelse af hastighed til 40 km/t omkring rideskolen på Digelsvej.
- Opsætning af advarselstavler med heste
- Etablering af særskilte smalle ridestier bagom problematiske autoværn. På denne måde får ryttere mulighed for at vige når der kommer en bil.
- Ved forskellige krydsningspunkter etableres et plant areal, hvor heste og cyklister kan afvente krydsning af vejen.

### Langstrup landsby

Langstrupvej, som er den primære vej igennem landsbyen, er meget smal og uden fortov. Der er mange forskellige trafikanttyper, herunder motionscyklister og ryttere. Langstrupstien går igennem landsbyen og fører bl.a. til Langstrup Mose.

De forskellige foreslåede foranstaltninger drejer sig om:

- Flytning af byzonen, så to huse kommer med i Langstrup landsby og der er en passende hastighed igennem en skarp kurve.
- Tydeliggørelse af skarpe kurver vha. reflekser og evt. farvet belægning i kurven.
- Etablering af bump med 40 km/t gennem landsbyen
- Ved Langstrupstiens krydsning af Langstrupvej og i skarp kurve, skal krydsningen tydeliggøres, evt. med farvet belægning og skiltning til Langstrup Mose.
- Minirundkørsel med et brostensbelagt midterareal ved Langstrupvej / Digelsvej / Lønholtvej, så hastigheden bliver nedsat og opmærksomheden øges grundet vigepligt for alle vejgrene.

### Vejenbrød landsby

Vejenbrød landsby har eksisterende foranstaltninger, men lavet i forskellige udformninger.

De forskellige foreslåede foranstaltninger drejer sig om:

- Renovering af eksisterende foranstaltninger til 2-sporede bump, så de lever op til krav og anbefalinger.
- Bevarelse af den nuværende hastighed på 40 km/t igennem landsbyen.
- Tydeliggørelse af et eksisterende gangareal på Vejenbrødvej igennem landsbyen. For at øge trygheden på gangareal etableres evt. lodrette steler.
- Etablering af 2-1 vej på den sekundære lukkede vejstrækning.

### Tidsplan

- Juni – september 2018: Detailprojektering, politigoenkendelse og kontrahering.
- September 2018: Forventet opstart af anlæg, herunder vej møde i begge landsbyer.
- December 2018: De trafikikkerhedsmæssige forbedringer i lokaltrafikområde 7, inkl. landsbyerne Langstrup og Vejenbrød, er afsluttet.

Tidsplan for øvrige lokaltrafikområder

- 2019 - Lokaltrafikområde 3: Grønholt, Lønholt mm
- 2020 – Lokaltrafikområde 4 og 1: Veksebo, Langerød, Toelt, Søholm mm
- 2021 – Lokaltrafikområde 5: Kelleris mm

## **Bevilling**

Sagen har ingen bevillingsmæssige konsekvenser, idet der i budgettet er afsat 0,8 mio. kr. i 2018.

## **Andre virkninger (handicap, integration, ligestilling, miljø, sundhed)**

## **Kompetence**

Infrastruktur- og Teknikudvalget

## **Indstilling**

1. At udvalget godkender forslag til konkrete trafiksikkerhedsmæssige forbedringer og igangsætning af detailprojektering med henblik på udførelse.

## **Beslutning i Infrastruktur- og Teknikudvalget den 04-06-2018**

Godkender administrationens indstilling.

## **Bilag**

Fwd: Skitseprojekt trafikale forbedringer i lokaltrafikområde 7 - Skitseprojekt Trafikale forbedringer i område 7.pdf

Fwd: Skitseprojekt trafikale forbedringer i lokaltrafikområde 7 - TV-S-008-A.pdf

Fwd: Skitseprojekt trafikale forbedringer i lokaltrafikområde 7 - TV-S-007-A.pdf

Fwd: Skitseprojekt trafikale forbedringer i lokaltrafikområde 7 - TV-S-006-A.pdf

Fwd: Skitseprojekt trafikale forbedringer i lokaltrafikområde 7 - TV-S-005-A.pdf

Fwd: Skitseprojekt trafikale forbedringer i lokaltrafikområde 7 - TV-S-004-A.pdf

Fwd: Skitseprojekt trafikale forbedringer i lokaltrafikområde 7 - TV-S-003-A.pdf

Fwd: Skitseprojekt trafikale forbedringer i lokaltrafikområde 7 - TV-S-002-A.pdf

Fwd: Skitseprojekt trafikale forbedringer i lokaltrafikområde 7 - TV-S-001\_A.pdf

Fwd: Skitseprojekt trafikale forbedringer i lokaltrafikområde 7 - MOD\_VEJB-Del\_S.pdf

Fwd: Skitseprojekt trafikale forbedringer i lokaltrafikområde 7 - MOD\_VEJB-Del\_N.pdf

# Punkt 55: Boserupvej 601 - Kollektiv varmforsyning af Pleje- og rehabiliteringscenter

18/12899

## Beslutningstema

Udvalget beslutter at sende projektforslag for kollektiv fjernvarmeforsyning af Pleje- og rehabiliteringscenter, Boserupvej 601 i Humlebæk i høring i overensstemmelse med varmforsyningsloven og dertilhørende regler.

## Sagsfremstilling og økonomi

### Baggrund

Sweco har på vegne af Norfors, fremsendt et projektforslag for kollektiv fjernvarmeforsyning af nyt plejecenter, Boserupvej 601 i Humlebæk.

Det er Domea i samarbejde med kommunen, der udvikler området bestående af 30 plejeboliger (ca. 75 m<sup>2</sup>/stk.), 20 dobbelte rehabiliteringsboliger (ca. 75 m<sup>2</sup>/stk.), lægeklinik (ca. 700 m<sup>2</sup>), samt servicearealer (ca. 2.500 m<sup>2</sup>), bestående af genoptræningsfaciliteter, møde- og administrationslokaler samt industrikøkken og teknikrum. I alt drejer det sig om en ca. 7.100 m<sup>2</sup> byggeri.

I henhold til Lokalplan H 109 skal området forsynes med kollektiv fjernvarme. (Projektforslaget se bilag 1).

Grundlaget for projektet er således varmforsyning af det nye område samt de senere års øgede fokus på en energiforsyning baseret på fjernvarme og dermed reduktion af CO<sub>2</sub>-emissionerne. Projektforslaget er helt i tråd med Plan-, Miljø- og Klimaudvalgets tidligere ønske om at prioritere den videre udbygning af fjernvarmeforsyningen i kommunen.

### Varmebehov og driftsforhold

I projektforslaget forudsættes og påregnes opført et samlet byggeareal på ca. 7.100 m<sup>2</sup>.

COWI kommer frem til at byggeriet har et varmebehov på 248 MWh/år (130 MWh/år til rumvarme og 118 MWh/år til varmt brugsvand). Med baggrund i at det er et pleje- og rehabiliteringscenter med ældre beboere, som ønsker en højere komforttemperatur, er der enighed om at den ønskede rumvarmetemperatur nærmere er ca. 24°C end de 20°C. Den højere komforttemperatur medfører, at det reelle rumvarmebehov stiger med ca. 20 % årligt. I stedet er rumvarmebehovet ca. 156 MWh/år. Samlet varmebehov er derfor ca. 275 MWh/år.

Det reelle varmebehov er ret lavt, hvilket skyldes at byggeriet opføres som BR15 energiklasse 2020 og vil modtage fjernvarme fra en fjernvarmeledning langs Langebjergstien mellem Baunebjergskolen og Langebjergskolen.

Da der er både kollektive forsyningsområder med naturgas og fjernvarme grænsende op ad det nye område, er både fjernvarmeforsyning og en kollektiv løsning med en naturgasfyret blokvarme undersøgt. Andre forsyningsformer som en central luft/vand-varmepumpe er en reel mulighed for at varmforsyne Pleje- og rehabiliteringscenter, og indgår ligeledes i sammenligningsscenarier. Udedelen i denne størrelse anlæg består af flere blæserenheder, og kan skabe en udfordring med støj, så det vil i givet fald være nødvendigt at støjskærme udedelen og finde et hensigtsmæssigt sted at placere denne. Træpillefyre og jordvarmepumper er også en tilladt blokvarmeløsning, men disse løsninger anses ikke som realistiske og er ikke behandlet her.



Figur 1. Forventet placering af fjernvarme og stikledning til Pleje- og rehabiliteringscenter.

#### Lovgivning

Byrådet skal, jf. varmforsyningslovens § 4, godkende projekter for nye kollektive varmforsyningsanlæg. I henhold til projektbekendtgørelsens § 23 skal der udarbejdes et projektforslag, hvor samfundsøkonomien for fjernvarmeforsyning sammenlignes med en reference og relevante alternativer. Det betyder, at det primære mål og krav for Byrådet ved godkendelse af det kollektive varmforsyningsprojekt er, at fremme den samfundsøkonomisk bedste løsning for bebyggelsens opvarmning og forsyning med varmt vand. I henhold til kommunens delegationsplan indstiller administrationen til Infrastruktur- og Teknikudvalgets behandling af projektforslaget. Udvalget indstiller dernæst til Økonomiudvalget og sagen behandles efterfølgende endeligt i Byrådet.

#### Projektets økonomi

Projektforslaget af maj 2018 - der er udarbejdet af Sweco indebærer, at der opnås samfundsøkonomiske og selskabsøkonomiske gevinster ved fjernvarmeforsyning af den nævnte bebyggelse i forhold til alternativerne. Den samlede investering i varmforsyningen udgør 0,68 mio. kr.

I nærværende fjernvarmeprojekt afholder Pleje- og rehabiliteringscenter hele investeringen, der omfatter omkostningerne til stikledning på egen matrikel og kundeinstallationer, jf. I/S Norfors' tekniske bestemmelser.

#### Samfundsøkonomi

Den samfundsøkonomiske beregning for et kollektivt fjernvarmesystem er sat i forhold til det alternative scenarie i form af en luft/vand-varmepumpe eller en naturgasfyret blokvarmecentral. I beregningerne er vist, at fjernvarme samfundsøkonomisk er mere attraktivt end de alternative scenarier. Projektets samlede samfundsøkonomiske gevinst viser en positiv nutidsværdi på 0,677 mio. kr. ift. en luft/vand-varmepumpe og 0,237 mio. kr. ift. en naturgasfyret blokvarmecentral. Resultaterne er opgjort over en 20 årig periode, og en kalkulationsrente på 4 % p.a. De mere detaljerede beregninger kan ses i projektforslagets bilag 3.

Projektet viser en samfundsøkonomi, der er positiv og robust over for ændringer i f. eks. investeringsomkostninger og brændselspriser.

#### Selskabsøkonomi

Den selskabsøkonomiske beregning inkluderer alle udgifter og indtægter over en 20 årig periode. Projektet har en positiv selskabsøkonomisk nutidsværdi for Norfors på 2,0 mio. kr. over 20 år.

#### Brugerøkonomi

Brugerøkonomisk har fjernvarmeprojektet en lidt højere omkostning, på henholdsvis 68 og 75.000 kr./år for Humlebæk Pleje- og rehabiliteringscenter i forhold til en varmforsyningsløsning med en varmepumpe eller naturgasfyret blokvarme.

#### Miljøvurdering

Miljømæssigt er CO<sub>2</sub>-emissionerne marginalt lavere med 298 ton over projektperioden, svarende til gennemsnitlig ca. 15 ton/år set i forhold til en løsning med en varmforsyning med naturgasfyret blokvarme. I forhold til en løsning med varmforsyning med en central Luft/vand varmepumpe er CO<sub>2</sub>-emissionerne ved fjernvarmeprojektet højere med 516 ton over projektperioden (20 år), svarende til gennemsnitlig ca. 26 ton/år.

Emissionerne er værdisat og indgår i den samfundsøkonomiske beregning i henhold til Energistyrelsens vejledninger. Derfor indgår CO<sub>2</sub>-emissionen ikke direkte i byrådets beslutningsgrundlag, jf. Varmeforsyningslovens formålsparagraf. Ifølge gældende lovgivning skal projektet VVM-screenes med henblik på en vurdering af om projektet er VVM-pligtigt. Administrationen har udarbejdet en VVM-screening og konkluderet, at projektet ikke er VVM-pligtigt.

#### Samlet vurdering af projektforslaget

Projektforslaget er udarbejdet for at fremme en samfundsøkonomisk fordelagtig udvikling af varmforsyningen i kommunen og er helt i tråd med de politiske ønsker om at prioritere den videre udbygning af fjernvarme i kommunen. Det er administrationens vurdering, at betingelserne i projektbekendtgørelsens § 6 er opfyldt. Det betyder, at det primære mål og krav for Kommunalbestyrelsen ved godkendelse af det kollektive varmforsyningsprojekt er, at fremme den samfundsøkonomisk bedste løsning for bebyggelsens opvarmning og forsyning med varmt vand. Godkendelse af projektforslaget medfører at området udlægges til kollektiv forsyning i form af fjernvarme, hvilket vurderes, at være i overensstemmelse varmforsyningsloven og projektbekendtgørelsen.

#### Tidsplan og den videre proces

Ifølge varmforsyningsloven skal projektforslaget for fjernvarmforsyningen i 4 ugers offentlig høring, inden den politiske behandling. Administrationen foreslår, at projektforslaget sendes i høring i perioden 6. juni – 4. juli 2018. De høringsberørte parter er relevante forsyningsselskaber, f.eks. HMN.

Administrationen sammenfatter efterfølgende høringsbemærkninger og fremlægger projektforslaget til endelig politisk godkendelse på Infrastruktur- og Teknikudvalgsmøde den 15. august 2018 samt på efterfølgende byrådsmøde.

### **Bevilling**

Sagen har ingen bevillingsmæssige konsekvenser, idet alle udgifter afholdes af Norfors; jf. projektforslaget.

### **Retsgrundlag**

Lov om varmforsyning samt projektbekendtgørelsen.

### **Kompetence**

Infrastruktur- og Teknikudvalget.

### **Indstilling**

At projektforslag for kollektiv fjernvarmeforsyning med af Rehabiliterings- og Plejecenter, Boserupvej 601 i Fredensborg, Lokalplan H 109 udsendes i høring, i overensstemmelse med reglerne herom i varmforsyningsloven.

### **Beslutning i Infrastruktur- og Teknikudvalget den 04-06-2018**

Godkender administrationens indstilling.

### **Bilag**

Projektforslag SAMLET.pdf

# Punkt 56: Blomster i Jernbanegade, Fredensborg bymidte

18/13424

## Beslutningstema

Udvalget skal beslutte om der kan tildeles et beløb på kr. 15.000,- til blomster i Jernbanegade i Fredensborg bymidte. Finansiering sker fra anlægsbevillingen til etablering af midlertidig sivegade i Jernbanegade.

## Sagsfremstilling og økonomi

I 2017 blev et borgerdrevet blomsterprojekt gennemført med midler fra anlægsbevillingen til projektet Den Grønne Slotsby, hvor der var afsat en pulje til midlertidige tiltag på 120.000 kr. i 2016-17. Puljen havde til formål at understøtte borgerinitierede projekter og aktiviteter, i Fredensborg bymidte. Projekter og aktiviteter blev koordineret med aktiviteterne i regi af Planstrategien for Fremtidens Fredensborg Kommune. Konkret blev der ydet støtte til tre projekter:

1. Byrumsinstallation i Langedammen (labyrinth og siddeplatform)
2. Boghjørne på Lille Torv
3. Blomster i Jernbanegade

Borgerforeningen Fredensborg By har nu igen den 4. december 2017 ansøgt Fredensborg Kommune om midler til etablering af blomsterkummer til Jernbanegade med et beløb på kr. 19.500,- (inkl. moms).

Borgerforeningen blev i svar fra Borgmesteren den 2. januar 2018 oplyst:

- At puljen til midlertidige tiltag ikke længere findes og at den anlægsbevilling der nu er afsat til bymidtens udvikling under titlen Den Grønne Slots by, er øremærket til permanente løsninger i bymidten.
- At der evt. kan findes økonomi til indkøb af blomsterkasser i forbindelse med afslutning af anlægsprojektet for etablering af den nuværende løsning for sivegade i Jernbanegade.

Borgerforeningen forestår selv aftale og indkøb fra leverandør, vedligeholdelse og etablering/nedtagning af blomsterkuberne og Nordsjællands Park og Vej forestår vanding indtil blomstringsperioden er afsluttet forventet i efteråret 2018.

## Bevilling

Sagen har ingen bevillingsmæssige konsekvenser.

## Kompetence

Infrastruktur- og Teknikudvalget.

## Kommunikation

Trafik og Borgerforeningen Fredensborg By.

## Indstilling

1. At udvalget tildeler Borgerforeningen Fredensborg By restbeløbet fra anlægsbevillingen til sivegade i Jernbanegade på kr. 15.000,- (ex. moms) til blomsterprojektet, som beskrevet i sagen.

## Beslutning i Infrastruktur- og Teknikudvalget den 04-06-2018

Godkender administrationens indstilling.

## Punkt 57: Busvej til nyt plejecenter

18/13439

### Beslutningstema

Beslutning om principiel linjeføring for busvejen til det nye plejecenter i Humlebæk, samt sagens videre forløb.

### Sagsfremstilling og økonomi

Baggrund

Kommunen åbner i starten af 2020 nyt plejecenter syd for Boserupvej med vejadgang fra Boserupvej via nyanlagt vejforlængelse.

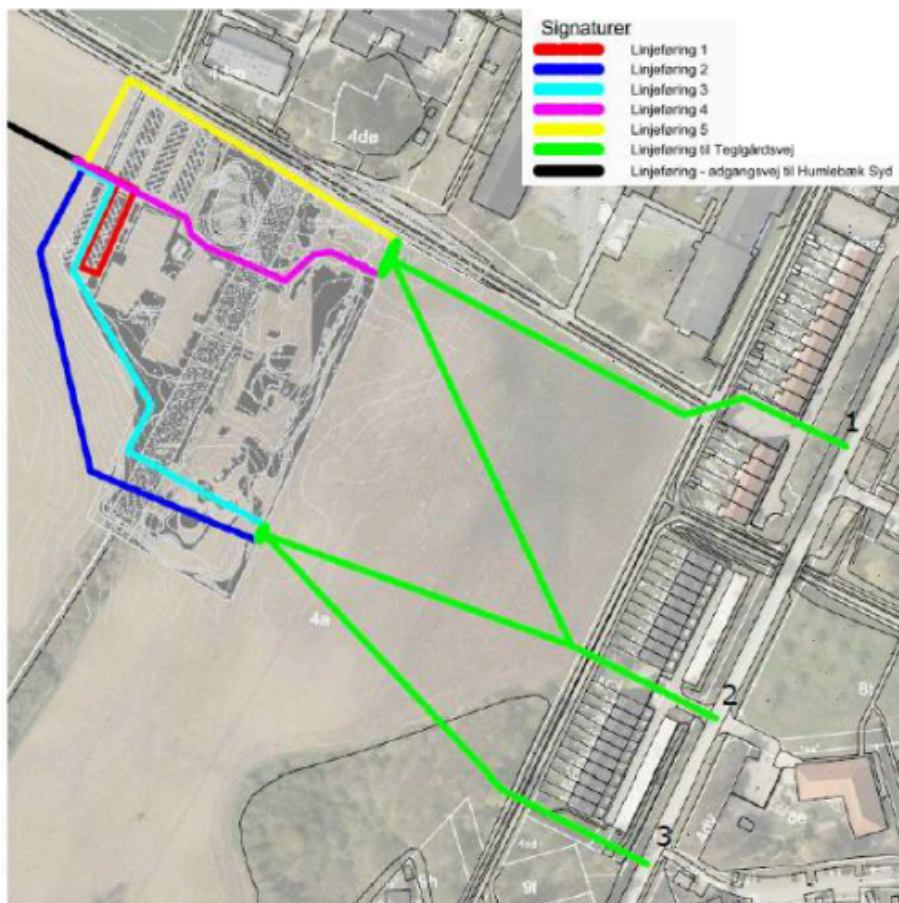
Byrådet har vurderet, at den nuværende busrute på Teglgårdsvej ikke giver tilstrækkelig adgang til Plejecenteret, og har afsat 5,0 mio. kr. i 2019 til en ny busvej mellem Teglgårdsvej og den nye adgangsvej til plejecenteret.

Fastlæggelse af linjeføring

En sådan ny busvej mellem Teglgårdsvej og adgangsvejen (Boserupvej) kan have flere forskellige linjeføringer og udformninger. Fx kan den anlægges som et- eller tosporet, den kan anlægges syd om Plejecenteret eller føres igennem plejecenterets interne arealer.

Projekteringen af plejecenteret er i gang, og det har været væsentligt at afklare om busvejen kan få indflydelse på projekteringen af plejecenteret, fx ved at bussen føres ind på plejecenterets interne arealer. Derfor har administrationen bedt rådgivningsfirmaet, som også står for projekteringen af plejecenteret, om en analyse af forskellige mulige linjeføringer af en busvej og deres konsekvenser.

Analysen omfatter fire principielle linjeføringer igennem Plejecenterets matrikel samt en linjeføring syd om plejecenterets matrikel. De tre linjeføringer er kombineret med tre principielle tilkoblinger til Teglgårdsvej.



### Busvej gennem plejecentrets matrikel

De fire linjeføringerne gennem plejecentrets matrikel er linjeføring 1 (rød), 3 (turkis), 4 (lilla) og 5 (gul). Fordelene og ulemperne for disse linjeføring er oplyst samlet i nedenstående tabel.

#### Fordele

- Kort afstand fra plejecenter til kollektiv trafik (< 20 – 40 m)
- Eventuel mindre anlægsudgift, hvis busvejen kan anvendes som brandvej for plejecentret

#### Ulemper

- Trafiksikkerhedsmæssige udfordringer mht. blandet trafikarter på plejecentrets udearealer
- Udfordringer mht. driften og vedligeholdelsen af busvejen samt busstoppestederne, idet de er placeret på privat ejendom.
- Trygheden vil blive reduceret med en busvej gennem plejecentret
- Støjgener kan forekomme for plejecentret og boligerne i nærheden
- Omprojektering og eventuelt tidsmæssig udsættelse af plejecentret, hvis bussen skal gennem matriklen.

### Busvejen syd om plejecentrets matrikel

Linjeføringen syd om plejecentrets matrikel er linjeføring 2 (blå). Fordelene ved denne linjeføring er oplyst i nedenstående tabel.

#### Fordele

- Klare ejerforhold og drifts – og vedligeholdelsesansvarlige for vejen samt bustoppestederne
- Trafiksikker linjeføring
- Reducerede støjgener for boligerne i nærheden
- Forbedret tryghedsforhold på udearealerne
- Mulighed for at sammentænke med eventuel adgangsvej til kommende bydel i området

#### Ulemper

- Eventuel kombination med intern brandvej ikke mulig.
- Større afstand fra Plejecenter til kollektiv trafik (30 - 50 m)
- Større indgreb i den grønne kile

### Tilkobling på Teglgårdsvej

Der er analyseret tre mulige tilkoblinger til Teglgårdsvej:

1. Tilkobling ved Langbjergstien over stikvejen til Stormosen Haveforening
2. Tilkobling mellem husnummer 520 og 522
3. Tilkobling efter husnummer 540

Forslag 1, som tilkobles Teglgårdsvej ved Langebjergstien, har bl.a. flere ulemper omkring stitilslutningerne, tætheden til boligerne og krydsningerne. Desuden vil det have en indvirkning på et privat parkeringsareal.

Forslag 2, som tilkobles Teglgårdsvej mellem to rækkehusbygninger, vil bl.a. have de samme ulemper som forslag 1, og indvirkningen på et privat grønt areal/legeplads samt et mindre antal parkeringer.

Forslag 3, som tilkobles Teglgårdsvej længst mod sydvest efter rækkehusbygningerne, vil skulle krydse Strandgårdsstien og have linjeføring ind over et grønt ubebygget område, der ejes af kommunen. Alle tre tilslutninger krydser den dobbeltrettede sti parallelt med Teglgårdsvej.

### Administrationens anbefaling

Analysen anbefaler at busvejen føres syd om plejecenteret på en selvstændig busvej, som tilkobles Teglgårdsvej via den kommunale grund efter husnummer 540 (linjeføring 2 og tilkobling 3 til Teglgårdsvej). Dette er meddelt projektledelsen af plejecenteret, som den foreløbige forudsætning for den videre projektering af Plejecenteret.

Såfremt det besluttet at linjeføringen skal føres gennem plejecentrets matrikel, vil det få væsentlige økonomisk og tidsmæssige omkostning for projekteringen og anlæggelsen af det nye plejecenter i Humlebæk, idet projektet i udgangspunktet har arbejdet ud fra at busvejen bliver etableret udenom plejecentrets matrikel.

Forudsætningerne for fastlæggelse af budgettet til busvejen på 5,0 mio. kr. var et overslag på linjeføring syd om Plejecenteret, svarende til det anbefalede forslag og udført som en énsporet vej med enkelte vigepladser.

På baggrund af dette anbefaler administrationen, at der arbejdes videre med en linjeføring syd om Plejecenteret med tilslutning til Teglgårdsvej via den kommunale grund syd for nr. 540.

#### Næste skridt

Administrationen vil med udgangspunkt i valg af den principielle linjeføring, arbejde videre med at fastlægge den konkrete udformning af vejen, afklare eventuelle planmæssige forhold, samt vurdere de tidsmæssige og økonomiske forhold i relation til udformning og anlæg, herunder eksempelvis et eller to spor.

Der skal skabes nem stiadgang for passagerer mellem busstoppested og plejecenterets indgang. Der arbejdes for at etablere et busstoppested så tæt på Plejecenterets indgang som muligt. Det forudsættes at plejecenter-projektet har det budgetmæssige ansvar for den del af stien, som ligger på plejecenterets grund. Mens busvej-projektet har ansvaret for at anlægge en sti frem til skel til plejecenteret. Stiforløb og adgangen planlægges i samarbejde med plejecenterprojektet.

Administrationen forventer på udvalgsmøde i efteråret 2018, at fremsætte en sag, som tager udgangspunkt i den anbefalede linjeføring og lægger op til specifikt valg af vejens placering og udformning, tværprofil, økonomi, tidsplan, muligheder for at begrænse kørsel for andre køretøjer end busser, passagerforhold i forhold plejecenteret mm. For at kunne igangsætte den konkrete projektering af adgangsvejen, er det nødvendigt at fremrykke budget for 0,3 mio. kr. fra 2019 til 2018. Fremrykningen foreslås gennemført med budgetrevisionen per 30. juni 2018.

## Bevilling

Da de bevillingsmæssige ændringer gennemføres med budgetrevisionen per 30. juni 2018, har nærværende sag ingen bevillingsmæssige konsekvenser

## Kompetence

Infrastruktur og Teknikudvalget  
Økonomiudvalget for så vidt angår fremrykning af anlægsbudget

## Elektroniske bilag

Analyse af busadgang til nyt plejecenter i Humlebæk.

## Indstilling

1. At administrationen arbejder videre med en linjeføring af busvejen syd om - og uafhængigt af - matriklen for Plejecenteret.
2. At administrationen arbejder videre med tilslutning af busvejen til Teglgårdsvej via den kommunale grund syd for nr. 540.

## Beslutning i Infrastruktur- og Teknikudvalget den 04-06-2018

Anbefaler at busbetjening – i stedet for at ske via forbindelse til Teglgårdsvej - sker fra Boserupvej, og at bevillingen benyttes til en vendeplads eller lignende og at dette søges indarbejdet i projekteringen. Inden sagen forelægges Byrådet vurderer administrationen dette og andre betjeningsscenerier.

# Punkt 58: Udkast til delegationsplan 2018 - 2021

18/5666

## Beslutningstema

Forslag til opdateret delegationsplan forelægges til godkendelse.

Økonomiudvalget besluttede på sit møde den 22. maj 2018, at sagen sendes til de relevante fagudvalg for bemærkninger i forhold til eget udvalg.

De foreslåede ændringer er markeret med rødt i det vedhæftede bilag.

Det indstilles, at fagudvalgene drøfter og anbefaler administrationens indstilling.

Sagen forelægges herefter for Økonomiudvalget og Byrådet.

## Sagsfremstilling og økonomi

Administrationen har udarbejdet et forslag til en opdateret delegationsplan på baggrund af den nye styrelsesvedtægt.

Delegationsplanen angiver fordelingen af beslutningskompetence mellem administrationen, de stående udvalg, Økonomiudvalget og Byrådet.

Økonomiudvalget og Byrådet.

Som udgangspunkt er der tale om en videreførelse af delegationsplanen for 2014 – 2017 og forslaget følger de tidligere principper og praksis. En del sager skal behandles i Byrådet, men hovedprincippet er, at der så vidt muligt er delegeret kompetence til administrationen, de stående udvalg og Økonomiudvalget. Hvor lovgivningen skaber et meget lille råderum for at foretage et politisk skøn, er beslutningskompetencen oftest delegeret til administrationen for en hurtig og smidig sagsbehandling af hensyn til borgerne og erhvervslivet.

Delegationsplanen er ikke udtømmende for alle beslutninger og afgørelser, som besluttes i kommunen. Det ville være for omfattende, hvis alle områder skulle medtages, men beslutningsniveauet inden for de mest centrale kerneopgaver er taget med.

I vedhæftede forslag til en opdateret delegationsplan er de foreslåede ændringer markeret med rødt. I indledningen er også det vedtagne Kodeks for Byrådets samspil og Retningslinjer og principper for underskrift af dokumenter medtaget.

Vedrørende Økonomiudvalget:

I midten af juni 2017 trådte en ændring af planloven i kraft, som muliggør differentierede høringsperioder og delegationsniveau for store, mellem og små lokalplaner. På Byrådsmødet den 27. november 2017 besluttede man følgende høringsperioder og delegationsniveau:

	Igangsættelse af plan	Vedtagelse af forslag til plan	Offentlig høring	Vedtagelse af endelig plan
A-lokalplan	PMK	Byrådet	8 uger	Byrådet
B-lokalplan	PMK	PMK	4 uger	PMK eller Administrationen
C-lokalplan	PMK	Administrationen	2 uger	Administrationen

I forhold til B-lokalplaner vedtages disse af Plan-, Miljø- og Klimaudvalget eller administrationen. Administrationen vedtager B-lokalplaner, hvis der ikke kommer nogen kritiske høringssvar under den offentlige høring. Indkommer der ét eller flere kritiske høringssvar forelægges sagen for Plan-, Miljø- og Klimaudvalget.

Byrådets beslutning på mødet den 27. november 2017 indebærer, at A-lokalplaner nævnes under Økonomiudvalgets område, medens B- og C-lokalplaner nævnes i delegationsplanen under Plan-, Miljø- og Klimaudvalget.

Der er også indføjet bestemmelser vedrørende beredskabsloven og persondataloven, idet Økonomiudvalget varetager kommunens interesser i Nordsjællands Brandvæsen, ligesom Økonomiudvalget har den umiddelbare forvaltning af kommunens egne interne IT-forhold, herunder IT-sikkerhedspolitikken.

Der er oprettet to tekniske udvalg og følgende områder er lagt i Infrastruktur- og Teknikudvalget: trafik, veje, havne (bortset fra Nivå havn), mobildækning og digital infrastruktur og kommunens tilsyns-, myndigheds- og

planlægningsopgaver vedrørende spildevand, affald, varme og vandforsyningsområdet.

Vedrørende Plan-, Miljø- og Klimaudvalget:

Under Plan-, Miljø- og Klimaudvalget er lagt den umiddelbare forvaltning af kommunens opgaver på bygge-, miljø-, plan-, klima- og naturområdet. Der er indføjet et afsnit om B- og C-lokalplaner, jf. omtale ovenfor, ligesom der er foretaget en lang række tilføjelser/sletninger som følge af ændret lovgivning, f.eks. et nyt bygningsreglement 2018, ligesom Regionen har overtaget myndighedsbehandlingen af råstoffilladelser, jf. råstofloven.

Det foreslås endvidere, at beslutninger om at forbyde fortsat drift eller forlange en virksomhed fjernet i forbindelse med krav om ophør af ulovlige forhold, fremover skal forelægges udvalget til afgørelse, jf. miljøbeskyttelseslovens § 69, og ikke som nu besluttes af administrationen.

Vedrørende Infrastruktur og Teknikudvalget:

Efter styrelsesvedtægten varetager Infrastruktur og Teknikudvalget kommunens tilsyns-, myndigheds- og planlægningsopgaver vedrørende spildevands-, affalds-, varme- og vandforsyningsområdet. Endvidere varetager udvalget kommunens interesser i Fredensborg Forsyning og andre forsyningselskaber, ligesom udvalget varetager kommunens interesser i Nordsjællands Park og Vej.

Der er indsat afsnit under udvalget vedrørende beslutninger på Nordsjællands Park og Vejs område og forsyningsområdet vedrørende kommunens interesser i selskaberne.

Hidtil har BBR – Bygnings- og Boligregistret været det officielle adresseregister. Adressedelen er imidlertid nu udskilt og lagt over i et nyt selvstændigt register DAR (Danmarks Adresse Register), jf. ny adresselov.

Byrådet er adressemyndighed og fastsætter alle vejnavne og adresser. Adresseloven er i delegationsplanudkastet foreslået placeret under Infrastruktur og Teknikudvalget, hvor blandt andet fastsættelse af vejnavne besluttes af udvalget. Loven om registrering af ejendomsoplysninger ligger fortsat under Plan-, Miljø- og Klimaudvalget.

Efter styrelsesvedtægten har Økonomiudvalget den umiddelbare forvaltning af ”bortforpagtning af grundarealer og udlejning af kommunens faste ejendomme, dog bortset fra boliger til ældre”. Efter styrelsesvedtægten har Infrastruktur og Teknikudvalget fået den umiddelbare forvaltning af drift, vedligeholdelse og udlejning af kommunens grønne områder, bortset fra de opgaver, der ved denne vedtægt er henlagt under et andet udvalg eller de drifts- og vedligeholdelsesarbejder, som er overdraget til NSPV.

Infrastruktur og Teknikudvalget har således kompetencen til at udleje grønne arealer, i det omfang Økonomiudvalget eller andre udvalg ikke har kompetencen.

Administrationen foreslår, at ansvarsfordelingen mellem Økonomiudvalget og Infrastruktur og Teknikudvalget vedrørende udlejning af kommunens grønne arealer tager udgangspunkt i, at lejlighedsudlejninger af grønne arealer (engangsudlejninger eller udlejninger over kort tid) f.eks. til arrangementer på Fredtoften eller Bjerre Strand, eller udleje af arealer som har status af vejarealer, henhører under Infrastruktur og Teknikudvalget. Derimod har Økonomiudvalget ansvaret for udlejning af arealer på lejekontrakter af længere varighed, eller hvor brugen af arealet har en særlig politisk interesse.

I den forbindelse foreslås det også, at administrationen får kompetencen til at tage stilling til udlån og udlejning af grønne arealer (som ikke har status af vejarealer), når lejestørrelsen er under 25.000 kr. pr. udlejning/arrangement.

Vedrørende Børn og Skoleudvalget:

Det er foreslået, at kompetencen til at indgå aftaler om drift af private fritidshjem, drift af selvejende fritidshjem og drift af selvejende klubtilbud fremadrettet lægges i Børn- og Skoleudvalget. Endvidere at udvalget også fremadrettet får kompetencen til at beslutte revision af eksisterende driftsoverenskomster med selvejende institutioner.

Endvidere er der indsat en bestemmelse om, at administrationen behandler klager over skolens håndtering af konkrete klager over mobning.

Endelig er det præciseret, at udpegningskommissionen til ungdomsskolebestyrelsen foretages af Byrådet, jf. udpegningskommissionen på Byrådets konstituerende møde.

Vedrørende Fritids- og Idrætsudvalget:

Det foreslås, at kompetencen til at inddrage tilladelser til at benytte kommunale lokaler delegeres til administrationen. Omvendt foreslås det, at beslutninger om at undlade at imødekomme nye ansøgninger om lokaletilskud, hvis der kan anvises et egnet offentligt lokale, træffes i Fritids- og Idrætsudvalget.

Det foreslås også, at bestemmelsen om leje af idrætsfaciliteter slettes og i stedet medtages i et særskilt fastsat regelsæt vedrørende dette.

Henvisningerne til pensionisttilskud udgår, at de ikke eksisterer længere.

Vedrørende Kulturudvalget

Der er indsat bestemmelser om, at Kunstrådet foretager indstillinger vedrørende indkøb og placering af kunst i det offentlige rum.

Det foreslås, at fastsættelse af standardtakster for rejsetilskud til venskabsbysamarbejdet fremadrettet beslutes i Kulturudvalget.

Vedrørende Social- og Seniorudvalget:

Området med særlig støtte til børn og unge, og herunder også PPR, er flyttet til Social- og Seniorudvalget, der i forvejen har det øvrige specialområde.

Herudover er det præciseret i en ny bestemmelse, at udvalget fastsætter regler for tilskud efter puljen for frivilligt, sociale arbejde (§ 18-midler).

Det foreslås endelig, at Kommunale anvisnings- og godkendelsesordninger fortsat beslutes i Byrådet, men at administrationen får kompetencen til at forlænge sådanne kommunale anvisnings- og godkendelsesordninger.

Vedrørende Udvalget for Borgerservice, Arbejdsmarked og Erhverv:

Sociale ydelser til enkeltpersoner er flyttet fra Social- og Seniorudvalget til Borgerservice-, Arbejdsmarkeds- og Erhvervsudvalget. Udvalget fastsætter rådighedsbeløb i forbindelse med udbetaling af enkeltydelser, men administrationen tillægges kompetencen vedrørende betaling af de enkelte ydelser til borgerne.

Udvalget har fået den umiddelbare forvaltning af den borgerrettede digitalisering, herunder selvbetjeningsløsninger, ligesom udvalget har ansvaret for indsatsen vedrørende socialt bedrageri og kontrol med udbetaling af rette ydelser. Der er derfor i delegationsplanen under udvalget givet administrationen en kompetence til at fritage borgere fra digital post og undtagelse for digital selvbetjening.

Det foreslås, at beslutning om at indgå i et fælleskommunalt callcenter træffes i udvalget.

Generelt:

Som udgangspunkt skal alle ændringer i delegationsplanen godkendes af Byrådet. Det er imidlertid uhensigtsmæssigt, hvis allerede besluttede delegationer og lovændringer m.v. skal afvente en byrådsbehandling, før delegationsplanen kan ajourføres hermed. Det foreslås derfor, at administrationen igen bemyndiges til at foretage mindre redaktionelle ændringer, som ikke medfører ændringer i Byrådets og udvalgenes kompetenceområder.

## **Bevilling**

Sagen har ingen bevillingsmæssige konsekvenser.

## **Retsgrundlag**

Styrelsesloven, styrelsesvedtægten, særlovgivning og almindelige kommunalretlige retsgrundsætninger.

## **Kompetence**

Byrådet.

## **Kommunikation**

Delegationsplanen 2018 – 2021 vil blive offentliggjort på kommunens hjemmeside.

## **Indstilling**

1. At Byrådet godkender forslag til delegationsplan
2. At Byrådet bemyndiger administrationen til at foretage mindre redaktionelle ændringer i delegationsplanen, forudsat at rettelserne ikke medfører ændringer i Byrådets og udvalgenes kompetenceområder

## **Beslutning i Økonomiudvalget (18-21) den 22-05-2018**

Økonomiudvalget besluttede, at sagen sendes til behandling i fagudvalgene.

## **Beslutning i Plan-, Miljø- og Klimaudvalget (18-21) den 29-05-2018**

Anbefaler administrationens indstilling med følgende ændringer:

- side 20 (planloven kapitel 6 - planers tilvejebringelse): A-lokalplaner bør medtages, så det kan ses, at BR træffer beslutning om dem (på samme måde som det fremgår at byrådet træffer afgørelse efter lovens kap. 6a)
- side 22 (naturbeskyttelsesloven kapitel 6 Fredninger): indsigelser mod fredningsforslag bør besluttes i Plan-, Miljø- og Klimaudvalget (som næsten alt andet om fredninger)
- side 29 (vandløbsloven kapitel 2) større eller principielle sager om ændring af vands naturlige afløb bør besluttes i Plan-, Miljø- og Klimaudvalget (som næsten alle andre større eller principielle sager efter vandløbsloven).
- side 33 Plan for bekæmpelse af bjørneklo flyttes fra udvalg til administration.

### **Beslutning i Social- og Seniorudvalget (18-21) den 29-05-2018**

Indstillingen godkendt.

### **Beslutning i Kulturudvalget (18-21) den 30-05-2018**

Fraværende: Kristian Hegaard (B), Charlotte Bie (I)

Administrationens indstilling blev fulgt.

### **Beslutning i Børne- og Skoleudvalget (18-21) den 31-05-2018**

Indstillingen godkendt.

### **Beslutning i Infrastruktur- og Teknikudvalget den 04-06-2018**

Anbefaler den administrative indstilling

## **Bilag**

Udkast til delegationsplan 2018 - 2021

# Punkt 59: Analyse af tilstand på vej- og stiområdet

16/10883

## Beslutningstema

Beslutning af plan for genopretning på vej- og stiområdet.

## Sagsfremstilling og økonomi

Baggrund

Af budgetforliget 2016 - 2019 fremgår at ”der er enighed om at budgettet til vedligeholdelse løbende skal politisk vurderes, således at et eventuelt efterslæb på eksisterende anlæg og bygninger samt nye områder som kystsikring også kan indgå i en løbende prioritering.”

Den 4. april 2017 behandlede Plan- Miljø og Klimaudvalget en sag om efterslæb på kystsikringen og eventuel bevilling hertil. På ejendomsområdet fremlægges en selvstændig sag om efterslæb på bygninger i Plan-, Miljø- og Klimaudvalget. I denne sag fremlægges resultaterne af en analyse af efterslæbet på vejområdet.

I budgetaftalen 2018 – 2021 er der afsat 2,8 mio. kr. årligt fra 2018 – 2030 til Vedligeholdelse jf. tilstandsanalyse, infrastruktur mv. På baggrund af resultaterne af de to analyser forventes at der kan laves en samlet prioritering af eventuelle midler til efterslæb for genopretning af vedligeholdelsen på kommunens veje og bygninger.

Efterslæb

De kommunale veje og stier repræsenterer en stor værdi i form af de store summer, der er investeret i at anlægge dem gennem årene. Når et anlæg er nyt er kvaliteten så god som den kan blive. I takt med at anlægget bruges og vejrliget påvirker det, bliver tilstanden løbende forringet, indtil det til sidst er så nedbrudt, at det ikke længere er funktionsdygtigt. Levetiden kan forlænges ved at gennemføre løbende vedligeholdelse.

Den økonomisk mest optimale vedligeholdelse opnås ved at gennemføre vedligeholdelsesarbejder umiddelbart inden der sker en accelereret nedbrydning af anlægget. Undervejs i nedbrydningen kan anlægget fremtræde slidt og med skader, uden at det nødvendigvis påvirker kvaliteten og funktionen af anlægget. Hvis man omvendt vælger at udskyde vedligeholdelsen, opstår der på et tidspunkt skader, som indebærer at der skal anvendes uforholdsmæssigt mange midler til at genoprette anlægget. Derfor er der god økonomi i løbende at udføre den optimale vedligeholdelse.

På baggrund af erfaringer er det muligt at fastlægge, hvor mange penge der skal disponeres for at sikre den økonomisk mest optimale vedligeholdelse af et anlæg. Hvis der ikke anvendes tilstrækkeligt med midler opstår et efterslæb. Ved at øge vedligeholdelsen kan efterslæbet indhentes og anlægget kan bringes i funktionsdygtig stand igen.

Analyse af tilstand og efterslæb på de kommunale veje.

Administrationen har fået lavet en analyse af tilstanden og efterslæbet på de kommunale veje. Analysen indeholder desuden en vurdering af om nuværende budget til vedligeholdelse er tilstrækkeligt.

Resultaterne fremgår af en rapport (se bilag). Analysen er udarbejdet i samarbejde med Nordsjællands Park og Vej. Analysen omfatter følgende vejelementer: 1. Kørebane, 2. Afvanding, 3. Stier og fortove, 4. Broer, 5. Gadebelysning, 6. Signalanlæg, 7. Vejafmærkning og 8. Skilte og vejudstyr. (Afmærkning, skilte og vejudstyr er ikke i samme omfang som de øvrige elementer en del af anlægget, men er medtaget for skabe det samlede overblik over økonomien til vedligeholdelse på vejområdet).

Analysen omfatter alene vedligeholdelse af det vejnet som kommunen har i dag. Det vil sige at den ikke forholder sig til om nogle veje burde have en anden udformning end de har. Den forholder sig heller ikke til niveauet for den daglige drift af i form af renhold, snerydning, beskæring mm. Endvidere er der taget udgangspunkt i at opnå den økonomisk optimale vedligeholdelse ud fra et økonomisk perspektiv. Hvis der ønskes et højere æstetisk niveau end den økonomisk optimale vedligeholdelse fordrer, bør det afklares og fastlægges i ændringer til serviceaftalen med NSPV. Analysen er et øjebliksbillede, og tilstanden kan vise sig at udvikle sig anderledes end forventet.

## Resultaterne af analysen

Analysen af de af de otte elementer viser, at vejområdet generelt er i god stand. Dog er der for enkelte elementers vedkomne, behov for særligt fokus og genopretning.

For kørebaner, gadebelysning, signalanlæg, vejafmærkning samt skilte og vejudstyr er der konstateret et mindre efterslæb, der dog for alle elementers vedkommende, vurderes at kunne indhentes inden for de indgåede driftsaftaler og budgetter. Det betyder, at elementerne ikke får behov for øgede investeringer. Der skal dog fokus på at de driftsansvarlige anvender midlerne økonomisk mest hensigtsmæssigt i forhold til vedligeholdelsen.

Broområdet har udfordringer med enkelte nedslidte anlæg. Disse anlæg forventes renoveret gennem kommunens brofond, og dermed ikke inden for driftsbudgettet. Derudover er elementet i god stand og kræver ikke øget fokus.

For stier og fortove er der opbygget et efterslæb, og flere strækninger bør renoveres nu og i de kommende år. Der blev i 2014 - 2015 givet en ekstra bevilling til genopretning af flisestier, og NSPV som har ansvaret for stierne, har allerede gennemført en stor del af disse arbejder.

Der er brug for en mindre genopretning på de asfaltstier som ikke er indeholdt i asfalt funktionskontrakten med Colas. Omfanget er dette afhænger af en nærmere afklaring, men forventes at ligge i størrelsesordenen omkring 1 - 2 mio. kr. Den resterende genopretning af flisestierne forventes at kunne gennemføres inden for de afsatte midler. Fremadrettet er der behov for at øge det årlige budget med ca. 0,3 mio. kr. pr. år, for at undgå yderligere nedbrydning og for at bevare anlæggenes værdi.

Vejafvandingen har som det eneste element behov for en større genopretningsindsats. Da en stor del af elementet er skjult under jorden er analysen udført ud fra stikprøver, og er derfor behæftet med noget usikkerhed, men på baggrund af stikprøverne, tyder det på, at mange brønde og stikledninger er ødelagt, og ikke fungerer tilfredsstillende.

Samtidig fungerer mange grøfter heller ikke optimalt, da de mangler at blive oprenset. Det vurderes, at der er et efterslæb på ca. 20 mio. kr. til vedligeholdelse af vejafvandingen. Efter indhentning af efterslæbet vurderes den årlige driftsbevilling på 1,3 mio. kr. tilstrækkelig, til at vedligeholde elementet fremover.

## Forslag til genopretningsplan

For at indhente efterslæbet på vejområdet og for at sikre den økonomisk mest optimale vedligeholdelse anbefales;

- at det årlige driftsbudget til vedligeholdelse af stier og fortove øges med 0,3 mio. kr. årligt. For at sikre mod yderligere nedbrydning bør dette ske inden for kort sigt.
- at der afsættes en engangsbevilling på 1,5 - 2 mio. kr. til genopretning af asfaltstier som ikke er indeholdt i funktionskontrakten. Dette bør ligeledes ske på kort sigt.
- at der afsættes 1,3 mio. kr. årligt til indhentning af efterslæb på afvandingselementerne. Det svarer over 15 år til det skønnede efterslæb på 20 mio. kr. Fordelingen over 15 år passer med at afvandingselementerne kan gennemgås, og i nødvendigt omfang udskiftes, i takt med at der lægges ny asfalt på vejene, hvilket sker ca. hver 10 – 20 år afhængigt af vejtypen.

Midlerne til indhentning af efterslæbet foreslås rummet inden for den anlægsbevilling på 2,8 mio. kr. om året fra 2018 – 2030, som er afsat i budgetaftalen 2018 – 2021 til at kunne imødekomme et eventuelt efterslæb for genopretning af vedligeholdelsen på veje og bygninger.

Alle vurderinger og budgetter er 2018-niveau, baseret på den nuværende tilstand og er lavet med forbehold for ændrede forudsætninger i priser, trafikmængder, mm.

## **Kompetence**

Udvalget for Infrastruktur og Teknik

## **Indstilling**

1. At den foreslåede genopretningsplan, sammen med resultater fra bygningsområdet, indgår i prioritering af de i budgetaftalen afsatte midler til ”Vedligeholdelse jf. tilstandsanalyse, infrastruktur mv.”

## **Beslutning i Infrastruktur- og Teknikudvalget den 04-06-2018**

Godkender administrationens indstilling.

## **Bilag**

Tilstandsvurdering af vejområdet 2018

Kommentar til sag nr. 59 - ITU, Forebyggelsesråd.pdf

Faldforebyggelse- billede - oversigt.png

## **Punkt 60: Sager behandlet på lukket møde den 4. juni 2018**

18/15095

### **Sagsfremstilling og økonomi**

Sag nr. 63 ” Evaluering af tilbud på drift og vedligeholdelse samt modernisering af vejbelysning”.

### **Beslutning i Infrastruktur- og Teknikudvalget den 04-06-2018**

Sag nr. 63 ”Evaluering af tilbud på drift og vedligeholdelse samt modernisering af vejbelysning” ændrer status fra lukket til åben.

## **Punkt 61: Orientering per 4. juni 2018**

18/1609

### **Sagsfremstilling og økonomi**

- Administrationen har modtaget følgende afsendt på vegne af beboere på Smedebakken: ”Vi kan nu se det færdige resultat af den beslutning, der blev truffet i Infrastruktur og Teknikudvalget i januar 2018. Vi vil gerne udtrykke vores tilfredshed over den harmoniske, diskrete og velfungerende løsning, der er blevet slutresultatet af de diskussioner og overvejelser, som et samarbejde mellem en borgergruppe fra Smedebakken og kommune er mundet ud i. Vi oplever at trafikken glider problemfrit, og at sikkerheden omkring børnehaverne er bibeholdt ved den permanente lukning af Smedebakken inkl. miljøbump. Godt at se, når nærdemokratiet fungerer. Tak for det”
- Formanden var af bestyrelsen for Gl. Humlebæk fiskeleje inviteret til møde i fiskerlejet den 27/5 for at drøfte løsninger på de trafikale udfordringer i Fiskelejet herunder hensynet til fredningen i området. Der blev blandt andet drøftet mulighed for at begrænse trafikken og parkeringen, samt muligheden for at ændre i belægnings på vejen. Forslagene er samlet i et notat, som er videregivet til administrationen. Flere af forslagene har tidligere været drøftet i den arbejdsgruppe, som er nedsat for at finde løsninger på vejen. Arbejdsgruppens arbejde afventer pt. afklaring omkring Helsingør kommunes holdning til begrænsning af trafikken på vejen. Efter afklaringen med Helsingør, forventes arbejdsgruppen at genoptage sit arbejde, hvori de forslag som er drøftet på mødet kan indgå. Der forventes afholdt møde med Helsingør kommune i august 2018.

### **Indstilling**

1. At orienteringen tages til efterretning.

### **Beslutning i Infrastruktur- og Teknikudvalget den 04-06-2018**

Orienteringen tages til efterretning.

### **Bilag**

Trafik og Fredning\_Foreningen Humlebæk Fiskerleje.pdf

## **Punkt 62: Sager på vej per 4. juni 2018**

18/3066

### **Beslutningstema**

Udvalget orienteres om sager der er planlagt til behandling.

### **Sagsfremstilling og økonomi**

Listen over sager på vej er et planlægningsredskab for kommende møder.

Sager opført på listen kan flytte dato, nye sager kan komme til, og varslede sager kan blive uaktuelle og udgå.

- Skiltning i Fredensborg By - parkeringspladser og busholdepladser.

### **Bevilling**

Sagen har ingen bevillingsmæssige konsekvenser.

### **Kompetence**

Infrastruktur- og Teknikudvalget.

### **Indstilling**

At orienteringen tages til efterretning.

### **Beslutning i Infrastruktur- og Teknikudvalget den 04-06-2018**

Der ønskes en sag med orientering om beskæring af træer ved vejareal på dagsordenen

# Punkt 63: Evaluering af tilbud på drift og vedligeholdelse samt modernisering af vejbelysning

17/2053

## Beslutningstema

Orientering om evaluering af tilbud på drift og vedligeholdelse samt modernisering af vejbelysning i Fredensborg Kommune.

## Sagsfremstilling og økonomi

### Baggrund

I fortsættelse af Plan-, Miljø- og Klimaudvalgets godkendelse af udbudsgrundlaget på mødet den 7. november 2017 er der efterfølgende offentliggjort en udbudsbekendtgørelse den 5. februar 2018 omfattende drift og vedligeholdelse af ca. 11.000 master og armaturer samt modernisering af ca. 450 master og 1.300 armaturer.

Kontrakten udløber 30. juni 2022 med option på forlængelse i 2x1 år.

### Modtagne tilbud

Fredensborg Kommune modtog fire tilbud fra følgende tilbudsgivere:

Ørsted Sales & Distribution A/S

SEAS-NVE Strømmen A/S

Verdo Teknik A/S

Citelum Denmark A/S

Tilbuddene er evalueret ud fra en model med underkriterierne pris og design.

Den samlede vægtede tilbudspris for hvert af de fire tilbud fremgår af følgende tabel:

Kriterium	Ørsted	SEAS-NVE	Verdo	Citelum
Pris (kr.)	6.100.336,14	9.935.245,63	4.298.621,05	6.754.554,99

For design er der budt ind med meget ens løsninger, der i meget høj grad lever op til kommunens overordnede krav til design, men i lidt varierende grad.

Alle tilbud tilbyder den bedst mulige løsning ift. sammenhæng mellem de tilbudte armaturer og kommunens armaturkatalog.

De enkelte tilbuds scorer på design samt disse scorer omregnet til beløb fremgår af følgende tabel:

Kriterium	Ørsted	SEAS-NVE	Verdo	Citelum
Design (point)	0,8	0,6	1,0	0,2
Design (omregnet)	1.403.256,89	1.052.442,67	1.754.071,00	350.814,22

Nedenfor ses de vægtede evalueringsbeløb for de to underkriterier og samlet:

Kriterium	Vægt	Ørsted	SEAS-NVE	Verdo	Citelum
Pris	60%	3.660.201,68	5.961.132,38	2.579.652,63	4.052.732,88
Design	40%	561.302,72	420.977,04	701.628,40	140.325,68
I alt	100%	4.221.504,40	6.382.109,42	3.281.281,03	4.193.058,56

Verdo Teknik A/S har således tilbudt den bedste pris og et rimeligt tilfredsstillende design og samlet udgør det økonomisk mest fordelagtige tilbud for Fredensborg Kommune.

Der er ikke modtaget klager indenfor den lovpligtige stand-still periode.

På baggrund heraf har Fredensborg Kommune indgået kontrakt med Verdo Teknik A/S.

Verdo er en energikoncern, som har hovedsæde i Randers. Verdo Teknik er et forretningsområde der bl. a. omfatter drift og vedligeholdelse. Verdo Teknik har en række jyske kommuner som kunder samt Halsnæs og Sorø. Verdo har tidligere ejet vejbelysningen i Hillerød by, hvorfor organisationen fortsat er lokaliseret der.

## Økonomi

Den samlede økonomi for belysningen omfatter udover de ovenfor omfattede udbudte ydelser også de i forbindelse med overdragelsen aftalte ydelser.

Disse omfatter køb af belysningsanlægget, udskiftning af kviksølvvarmaturer og separation. Separation er en elektrisk adskillelse mellem de anlæg som kommunen fremover ejer og de anlæg som Ørsted fortsat ejer.

Køb af anlæg mv. i henhold til overdragelsesaftalen er finansieret af en anlægsbevilling i 2018, hvor der er afsat 22.709.000 kr. Der er imidlertid behov for 23.257.000 kr.

Differencen dækkes fra driftsbudgettet, som det fremgår af nedenstående tabel. Udgifter til belysning, som indgår i politikområde 3, er for de kommende år vist i følgende tabel:

Drift, kr.	2018	2019	2020	2021
Budget	6.950.000	6.902.000	6.902.000	6.902.000
Drift og vedligeholdelse	1.700.000	900.000	900.000	900.000
Modernisering	600.000	2.200.000	2.200.000	2.200.000
El	3.355.000	3.200.000	3.000.000	2.900.000
Restbeløb Overdragelsesaftale	548.000			
Løn (kontraktopfølgning)	500.000	600.000	600.000	500.000
Belysnings- og moderniseringsplan	250.000			
I alt	6.953.000	6.900.000	6.700.000	6.500.000

Budgettet svarer til det der indgik i beslutningen om at overtage belysningen jf. orienteringen til Plan-, Miljø- og Klimaudvalget på mødet den 7. februar 2017.

## Bevilling

Sagen har ingen bevillingsmæssige konsekvenser.

## Retsgrundlag

Udbudsloven

## Andre virkninger (handicap, integration, ligestilling, miljø, sundhed)

Entreprenøren skal i forbindelse med kontrakten sikre overholdelse af kommunens sociale klausul

## Kompetence

Infrastruktur,- og Teknikudvalget.

## Kommunikation

Tilbudsgiverne har modtaget resultatet af evalueringen. Ikke vindende tilbudsgivere har fået oplyst eget tilbuds evaluering i forhold til vindende tilbud.

## Indstilling

1. At orienteringen tages til efterretning.

## Beslutning i Infrastruktur- og Teknikudvalget den 04-06-2018

Orienteringen tages til efterretning.